

cellec v

Manual de usuario



Contenido

Sobre el Manual de Usuario	1
Uso en Pantalla	1
Si desea imprimir su Manual de Usuario	1
Introducción	5
Propósito y alcance	5
Descripción general	5
Uso indicado	5
Lista de componentes	6
Información sobre seguridad	7
General	7
Seguridad médica	7
Contraindicaciones	7
Posibles efectos secundarios	8
Advertencia	8
Precaución	9
Seguridad eléctrica	10
Precauciones de instalación y transportación	10
Botón de paro de emergencia	11
Descripción	13
Descripción del equipo	13
Instalación	17
Requisitos ambientales	17
Desempacando	17
Condiciones para instalar el equipo	18
Instalación	19
Cómo instalar el equipo	19
Cómo instalar la pieza de mano	19

Cómo retirar la pieza de mano	20
Reemplazo de filtros	20
Cómo operar su equipo	21
Preparando el equipo para usarlo	21
Menús de tratamientos	24
Modo General	24
Modo Toning	26
Modo Shower	28
Memoria	30
Guardar en memoria	30
Cargar memoria	32
Apagado del equipo	34
Almacenamiento y transportación	35
Almacenamiento	35
Transporte	35
Limpieza y mantenimiento	37
Limpieza	37
Equipo y pieza de mano	37
Zafiro de pieza de mano	37
Filtro	38
Mantenimiento	38
Inspección	38
Mantenimiento y reparación	38
Empaque	39
Equipo y pieza de mano	39
Símbolos	40
Mensajes del sistema	41
Especificaciones técnicas	45

Limitaciones de la garantía	47
Durante el período de garantía	47
Después del período de garantía	47

47
47
47

Sobre el Manual de Usuario

Uso en Pantalla

El usar su manual de usuario en pantalla tiene grandes beneficios, para su mejor aprovechamiento, tenga en cuenta las siguientes recomendaciones:

- Puede buscar una palabra o texto dentro del manual de usuario y obtendrá una lista de los lugares donde aparece. Haga clic en el seleccionado para trasladarse a el inmediatamente.
- Su manual también puede contener referencias a otras fuentes, ya sean páginas Web o archivos. Haga clic en dichas referencias para acceder a la información.

Si desea imprimir su Manual de Usuario

Si usted desea imprimir su Manual de Usuario, tenga en cuenta las siguientes recomendaciones para ahorrar papel y tinta.

- No imprima la portada.
- Imprima el documento en blanco y negro.
- Usted puede imprimir varias páginas en una sola hoja. Busque en el cuadro de dialogo de impresión la opción de “Páginas por hoja” (Pages per sheet), y finalmente seleccione el número 2.
- Si su impresora cuenta con la opción de imprimir por ambos lados de la hoja, seleccione dicha opción.
- Algunas impresoras cuentan con un modo de ahorro de tonner o tinta, si es el caso de la suya, selecciónelo.
- Si cuenta con papel reciclable, úselo.

Gracias por haber adquirido su nuevo equipo Cellec V de Jeisys.

Jeisys Medical es la principal proveedora de dispositivos médicos para dermatología y estética a nivel mundial.

Durante años se ha dedicado a diseñar, manufacturar y distribuir productos de excelente calidad para cirujanos plásticos, dermatólogos y profesionales al cuidado de la salud.

Jeisys es líder en la industria debido a su riguroso nivel de investigación y desarrollo, además de contar con una vasta experiencia que la respalda. Distribuye sus productos en más de 30 países incluyendo Estados Unidos, Canadá, Francia, Italia, España, Japón, Corea, Noruega, etc.

El Cellec V es el más avanzado sistema de Luz Pulsada Intensa, con funciones de:

- Fotodepilación.
- Fotorejuvenecimiento.
- Tratamiento vascular de vasos superficiales.
- Coadyuvante en tratamiento de acné.
- Atenuación de manchas hiper pigmentadas.

Esta combinación de tecnologías permite gran variedad de tratamientos con resultados inigualables de forma rápida y efectiva.

Por favor lea detenidamente este manual de usuario antes de usar el equipo por primera vez y manténgalo siempre a su alcance para futuras referencias.



Introducción

Propósito y alcance

Este manual del usuario proporciona información sobre la configuración, componentes, propósito de uso, características, precauciones y uso de Cellec V.

Precaución

Todos los involucrados en la operación y mantenimiento de Cellec V deben leer y comprender este manual antes de usar su equipo.

Cellec V solo debe ser utilizado por médicos y personal debidamente capacitados.

Descripción general

Cellec V es luz pulsada intensa (IPL). Los usuarios pueden seleccionar y ajustar el modo, los parámetros y la configuración de salida a través del monitor LCD conectado a la unidad.

Uso indicado

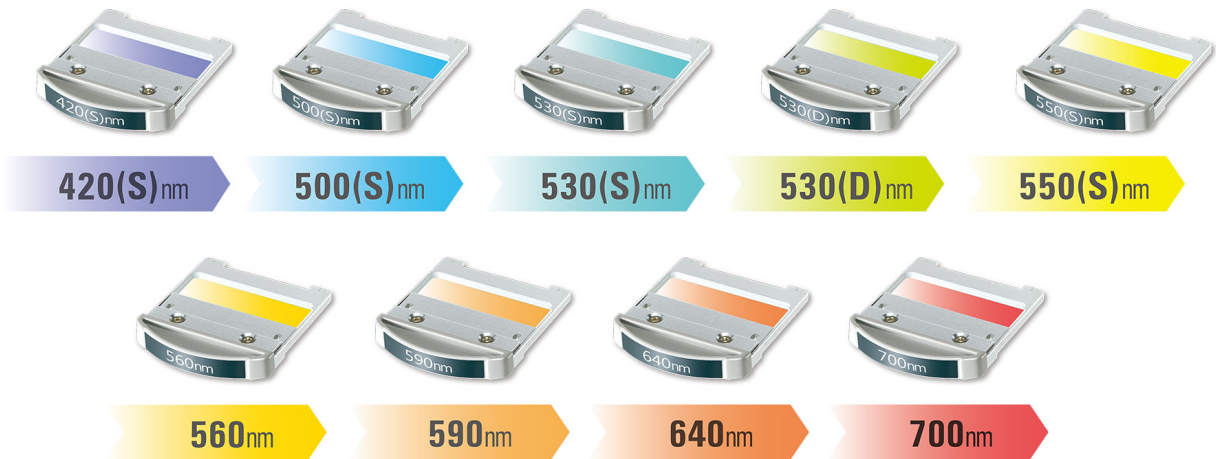
Cellec V está diseñado para ser utilizado en enfermedades dermatológicas mediante la irradiación instantánea de la luz.

Lista de componentes

Equipo Cellec V	Pieza de mano	Cantidad	Descripción
-----------------	---------------	----------	-------------



- 1 Lentes para médico
- 1 Goggles para paciente
- 1 Cable de alimentación
- 1 Soporte para pieza de mano
- 1 Manual de operación



Información sobre seguridad

General

- No opere Cellec V hasta que haya leído y entendido completamente este manual del usuario.
- El Cellec V sólo debe ser utilizado por médicos y personal debidamente capacitados.
- Si tiene problemas al usar Cellec V, póngase en contacto con el fabricante o alguno de sus distribuidores.
- No repare ni modifique el Cellec V.
- Las reparaciones, alteraciones o modificaciones no autorizadas pueden resultar peligrosas y además son causa de pérdida de garantía.

Seguridad médica

- No hay límite de edad o sexo para aplicar este producto a un paciente, pero el médico debe determinar el estado de salud del paciente antes de decidir si usar el equipo en su paciente.
- Este equipo puede usarse para hombres y mujeres sanos que no tienen problemas físicos (por ejemplo, anomalías cardiovasculares).

Contraindicaciones

No use este producto con los siguientes pacientes:

- Pacientes con herida abierta o daño abierto en el sitio del procedimiento.
- Pacientes con enfermedad infecciosa grave de la piel en la cara o el cuello.
- Pacientes con implantes mecánicos (por ejemplo, stents metálicos, etc.) alrededor de la cara o el cuello.
- Pacientes con dispositivos electrónicos implantados, como un marcapasos o desfibrilador cardioversor implantable.

- Pacientes con enfermedad cutánea general o tópica activa que puede afectar la cicatrización de heridas.
- Pacientes con alergias cutáneas a la anestesia local, que toman antibióticos.
- Pacientes con experiencia de síntomas de herpes en los últimos meses.
- Piel con fotosensibilidad.
- Personas alcohólicas o drogadictos.
- Pacientes con complicaciones diabéticas y enfermedad cutánea grave.
- Pacientes con cáncer u otras neoplasias malignas.
- Pacientes con hipertensión y enfermedad aguda.
- Mujeres embarazadas y bebés.

Posibles efectos secundarios

- Eritema: inmediatamente después del procedimiento, el área de tratamiento puede enrojecerse, pero estos síntomas desaparecen dentro de las 48 horas posteriores al procedimiento.
- Edema: puede producirse una leve inflamación inmediatamente después del procedimiento, pero estos síntomas desaparecen dentro de las 48 horas posteriores al procedimiento.
- Dolor: durante el procedimiento, el paciente puede sentirse temporalmente incómodo.
- Hematomas: ocasionalmente, pueden producirse hematomas leves en el área de tratamiento, pero generalmente desaparecen dentro de 2 a 7 días después.

Advertencia

- No utilice este producto con un paciente con implante electrónico, como un desfibrilador cardioversor implantable, sin consultar a un profesional calificado (por ejemplo, un cardiólogo). Puede interferir con el funcionamiento de los implantes electrónicos o dañar los implantes, lo que puede causar peligro.
- No use este producto cerca de materiales inflamables (como gases inflamables o anestésicos) o sustancias volátiles (como éter o alcohol) ya que esto puede provocar un incendio o una explosión.

- Cuando no esté en uso, mantenga la unidad limpia, seca y en un lugar amplio. Evite que este cercano a objetos que lo puedan golpear.
- Compruebe el equipo y los componentes (Ejemplo: Cables, pieza de mano, filtros, etc.) antes de cada uso. Los daños en estos componentes pueden causar quemaduras u otras lesiones al paciente o al usuario. Si presenta daños, no lo use.
- Utilice siempre un regulador de corriente para seguridad del equipo, usuario y paciente.
- Un médico siempre debe de ser el responsable de elegir niveles de tratamiento apropiados y seguros.

Precaución

- Después del tratamiento, tenga cuidado de no exponer el área tratada a estímulos externos que puedan irritar o infectar, durante dos días.
- Después del tratamiento, evite el ejercicio excesivo, baños calientes, sauna, etc. que causan aumento de temperatura en la piel por hasta cinco días.
- Si la piel tratada se quema durante el procedimiento, deténgase y lleve a cabo el proceso de tratamiento de quemaduras.
- Si el paciente tiene parálisis durante el procedimiento, deténgase y proceda con tratamiento de parálisis.
- Si la piel se inflama severamente durante el procedimiento, deténgase inmediatamente.
- Si el paciente se queja de dolor intenso durante el procedimiento, deténgase y consulte con el médico tratante. Verifique que las energías son las correctas.
- El médico tratante deberá de adaptar los niveles de energía de acuerdo con las condiciones del paciente.
- Tanto el paciente como el operador deben usar gafas de protección ocular durante todo procedimiento.
El profesional debe usar gafas protectoras para IPL o gafas con protección lateral que cumplan con los estándares ANSI.
- En los procedimientos faciales, cubra los ojos del paciente con una gasa y use gafas estándar.
- Es útil colocar compresas frías con hielo en la piel tratada, cuando esta caliente inmediatamente después del procedimiento.
- Después del procedimiento, es recomendable abstenerse de tomar medicamentos como aspirina, durante 2 semanas, que interfiere con la coagulación de la sangre.
- El soporte de la pieza de mano, puede cargar un máximo de 3Kg.

Seguridad eléctrica

- Para evitar el riesgo de descarga eléctrica, use solo el cable de alimentación proporcionado por el fabricante. No opere el dispositivo mientras el cable de alimentación esté dañado o desgastado.
- Use solo los componentes y accesorios proporcionados por Jeisys.
- Tenga cuidado de no permitir que ningún líquido ingrese al cuerpo ya que puede causar una descarga eléctrica.
- El voltaje de este producto es AC 220V, y el cable de alimentación debe de estar conectado directamente a la toma de corriente. Si conecta varios dispositivos en la misma terminal, puede causar un corto circuito e incendio.
- Para evitar el riesgo de descarga eléctrica, conéctelo solo a un suministro con tierra física debidamente instalada. El no hacerlo, anulará la garantía.
- Este producto es capaz de guardar alto voltaje o corriente cuando se desconecta, si retira las cubiertas del mismo, puede tener un alto riesgo de descarga eléctrica, por lo que debe de ser hecho por una persona calificada. Nunca retire usted la cubierta del equipo ni de la pieza de mano.
- Este producto cumple con IEC60601-1-2 (compatibilidad electromagnética) y no causa interferencia con equipos electrónicos cercanos. Sin embargo, para evitar posibles peligros, evite apilarlos con otros dispositivos electrónicos o colocarlos uno al lado del otro.

Precauciones de instalación y transportación

- Al transportar, tenga cuidado de no dejar caer la pieza de mano.
- Al transportar, no incline el dispositivo.
- Mantenga los extintores cerca del producto, ya que un cortocircuito puede provocar un incendio.
- No coloque aparatos de calefacción cerca de los cables, ya que pueden derretirse o causar cortocircuitos.

Botón de paro de emergencia

- Si ocurre una emergencia durante el procedimiento, presione el botón de parada de emergencia ubicado en el lado izquierdo del cuerpo principal para detener la operación.
Para reiniciar el equipo, gírela en el sentido de las manecillas del reloj hasta que se desactive el botón de emergencia y la máquina se reinicie automáticamente.

Descripción

Este producto es un sistema de luz pulsada intensa que irradia rayos de luz instantáneamente para tratar las telangiectasias faciales, el eritema difuso, la rosácea, los trastornos vasculares, de enrojecimiento y de la piel como el acné y el melasma, pecas, lentigo, manchas marrones, así como el tratamiento de PIH y la regeneración de la piel (foto facial, rejuvenecimiento de la piel, lifting, poro grande) y depilación.

Descripción del equipo

Frente



Posterior

Interruptor de encendido / apagado

Socket para cable de alimentación

Ruedas con seguro



Pieza de mano



Zafiro de contacto

Es el área que hace contacto con la piel del paciente y donde se emite la luz.

Espacio para filtros

Aquí se colocan los filtros intercambiables.



Botón de disparo

Una vez configurado su equipo, y puesto en modo *Ready*, puede presionar este botón para hacer los disparos en su paciente.

Filtros reemplazables

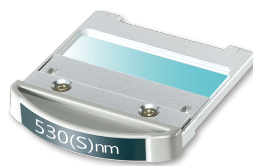
Los filtros intercambiables cuentan con un sistema de sujeción a la pieza de mano, magnético, que ayuda a evitar caídas una vez colocados. Sus rangos de longitudes de onda son como se describe a continuación.



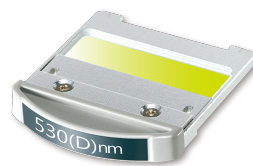
420(S)
420 a 600nm



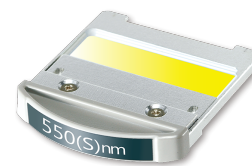
500(S)
500 a 600nm



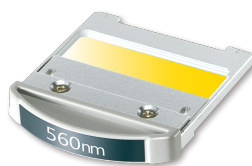
530(S)
530 a 600nm



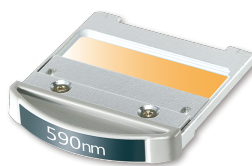
530(D)
530 a 650nm
y más de 900nm



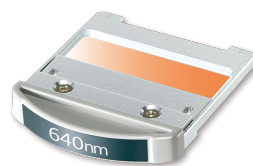
550(S)
550 a 650nm



560
560 a 950nm



590
590 a 950nm



640
640 a 950nm



700
700 a 950nm

Instalación

Requisitos ambientales

- Temperatura de trabajo: 10°C a 40°C.
- Humedad: 30 a 75%.
- Presión atmosférica: 70 a 1,060 kPa

Desempacando

Retire todo el empaque de su equipo, incluyendo el protector plástico de su pantalla.

Advertencia

Si no retira el protector de la pantalla, el sistema touch no funcionará adecuadamente.

Condiciones para instalar el equipo

Tenga en cuenta las dimensiones del equipo para su instalación.

Se recomienda un área adonde el equipo pueda estar a 50cm de distancia de cualquier otro objeto o equipo a su alrededor.



Instalación

Advertencia

**La instalación inicial será realizada por el fabricante o uno de sus distribuidores autorizados.
Si requiere apoyo posterior para desinstalar o transportar su equipo, póngase en contacto con el fabricante o uno de sus distribuidores.**

Cómo instalar el equipo

1. Verifique que el interruptor de encendido este en posición de OFF (Apagado), conecte el cable de alimentación al equipo, asegúrese de que el cable ha sido colocado hasta el fondo de manera firme.
2. No conecte el cable a la toma de corriente hasta que haya sido conectado adecuadamente al equipo.
3. Procure no mover el equipo mientras este encendido. Es recomendable fijar las ruedas posteriores con sus frenos.



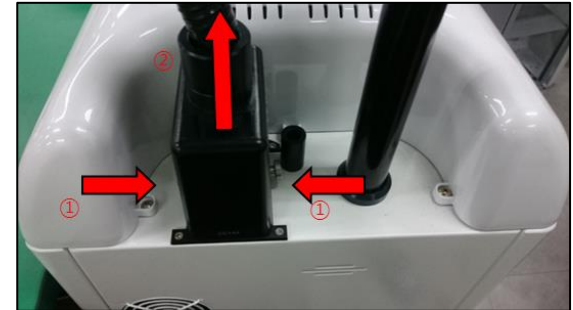
Cómo instalar la pieza de mano

1. Inserte la pieza de mano presionando hacia abajo, en su conector, para poderla asegurarla al equipo.
2. En ese momento deberá presionar hasta que la pieza de mano haga un clic de que esta correctamente conectada.



Cómo retirar la pieza de mano

Presione los dos botones al costado del conector de la pieza de mano, como muestran las flechas rojas y posteriormente tire hacia arriba la pieza de mano para desconectarla.



Reemplazo de filtros



1. Inserte el filtro correctamente en el espacio para él.



2. Inserte el filtro hasta que haga clic, y se sienta que el sistema magnético lo ha retenido.



3. Ahora el filtro está debidamente conectado.
El número en el costado representa la longitud de onda del filtro.

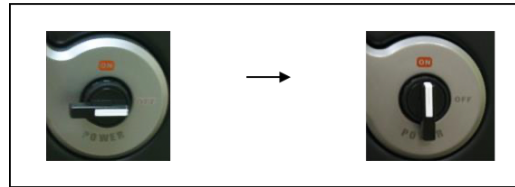
Cómo operar su equipo

Preparando el equipo para usarlo

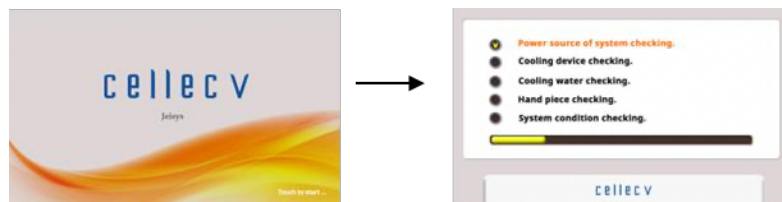
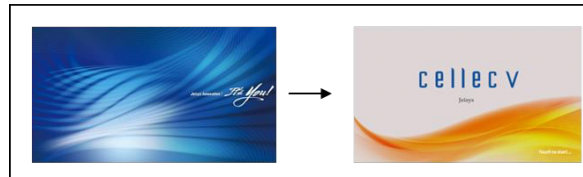
1. Encienda el interruptor principal en el panel trasero del equipo.



2. Encienda el interruptor en el panel frontal y el sistema se iniciará.

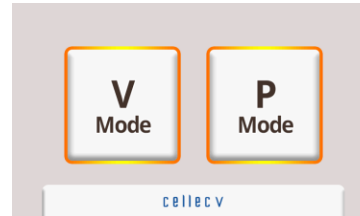


3. Toque la pantalla para iniciar el sistema.

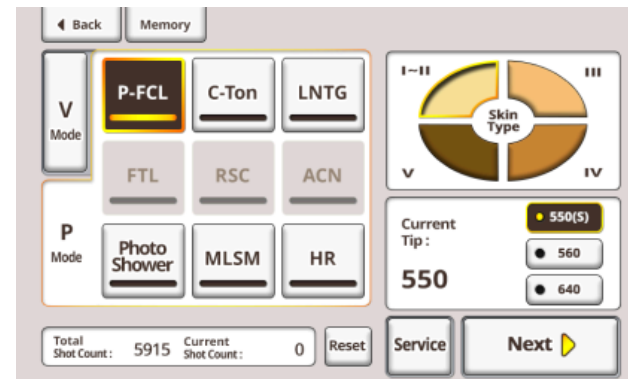
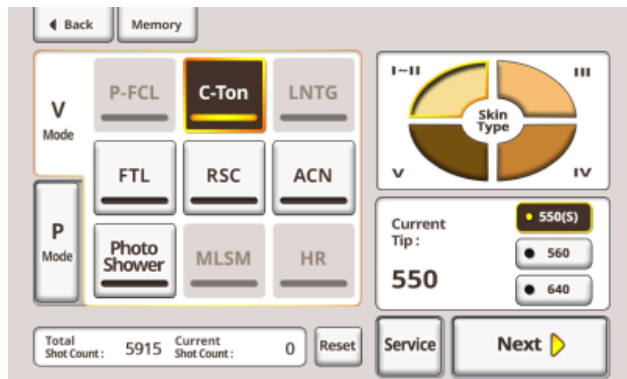


4. Después de la revisión de sistema, seleccione el modo de trabajo.

V Mode → Lesiones Vasculares.
P Mode → Lesiones Pigmentarias



5. Una vez seleccionado el modo, aparecerá la pantalla de Lesión (Tratamiento), Tipo de piel, Filtro específica para cada modo (V, P Mode).
Cuando el tipo de piel es seleccionado, se activarán los filtros correspondientes.

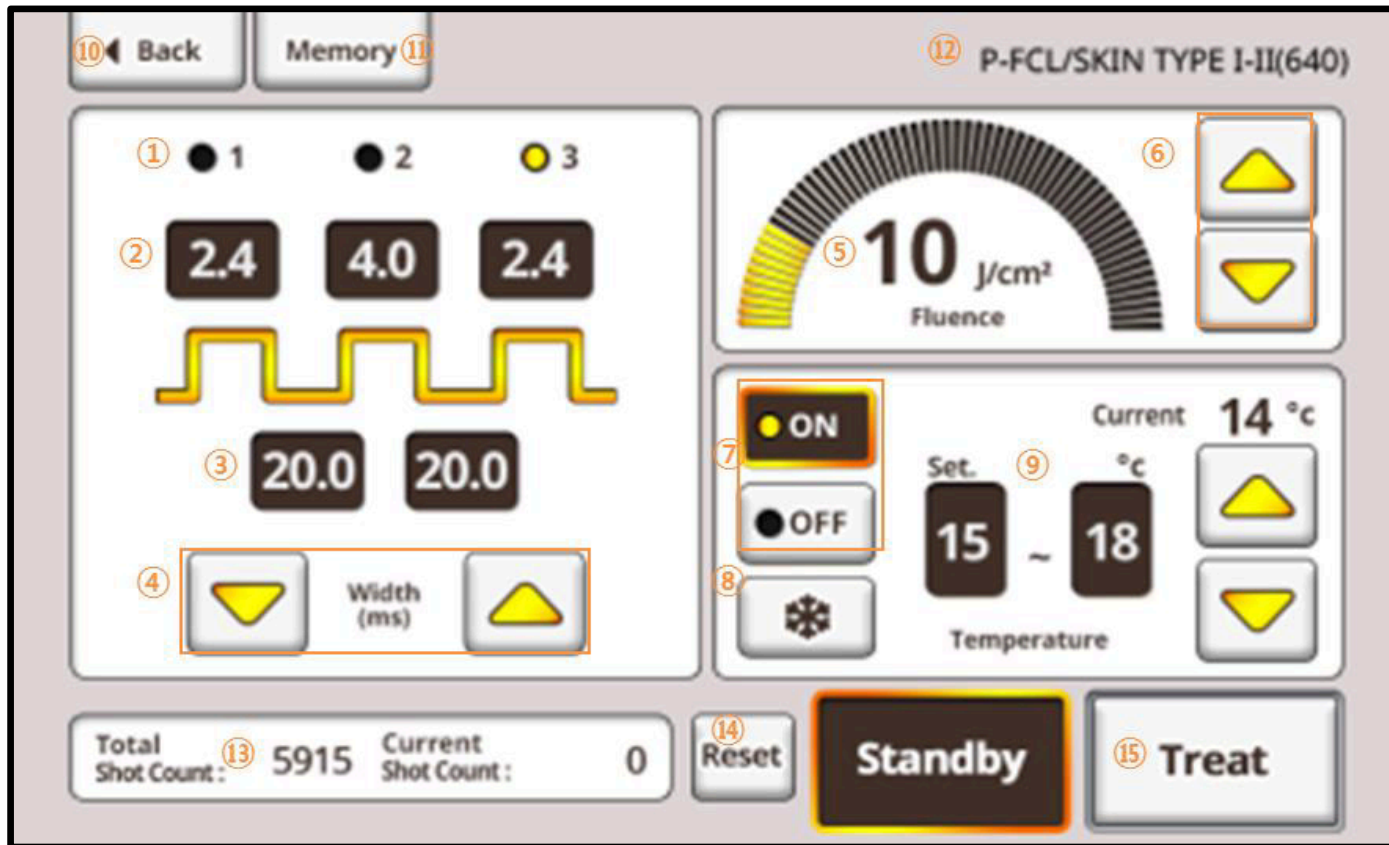


Fototipo (Skin Type)	Descripción
I – II	Piel blanca, comúnmente en la parte interna del brazo.
III	Piel clara / rubia.
IV	Color común en pieles latinas, tanto en hombres como mujeres.
V	Piel negra.

Botón	Descripción
Atrás (Back)	Regresar a la pantalla anterior (Pantalla de selección de Modo)
Total	Conteo total de disparos realizados con el equipo.
Actual (Current)	Conteo de disparos de la sesión actual.
Reiniciar (Reset)	Reinicia el contador de los disparos actuales.
Servicio (Service)	Va a la pantalla de Servicio.
Siguiente (Next)	Va a la pantalla de Tratamiento.
Memoria (Memory)	Va a la pantalla de Memoria.

Menús de tratamientos

Modo General



	Sección / Botón	Descripción
1	Número de picos <i>Number of peaks</i>	Indica el número de pulsos dentro del disparo. Lo recomendado es dejarlo en el número ya preestablecido pues se basa en estudios que demuestran buenos resultados y seguros.
2	Duración de pulso <i>Pulse duration</i>	Se muestra como milisegundo e indica el tiempo de irradiación de cada pulso. Se recomienda dejar los parámetros preestablecidos.
3	Tiempo de retraso <i>Delay time</i>	Se muestra en milisegundos e indica el tiempo de descanso entre pulsos. Se recomienda dejar los parámetros preestablecidos.
4	Botones de cambio de parámetros	Los botones arriba y abajo sirven para cambiar los parámetros antes descritos.
5	Fluencia <i>Fluence</i>	Es la energía que será utilizada. Puede ser ajustada con los botones (6) a la derecha.
6	Botones de cambio de parámetros	Sirven para aumentar o disminuir la energía emitida.
7	Auto enfriamiento <i>Auto cooling</i>	Enciende o apaga el termostato automático en la pieza de mano.
8	Enfriamiento rápido <i>Rapid cooling</i>	Enfría de forma rápida la pieza de mano, hasta alcanzar los 5° C.

9	Pieza de mano <i>Handpiece</i>	Indica la temperatura en la punta de la pieza de mano; puede ser configurada diferente para los diferentes tipos de piel.
10	Regresar <i>Back</i>	Regresa a la pantalla anterior de selección de color de piel.
11	Memoria <i>Memory</i>	Va a la pantalla de memoria para guardar o cargar uno de los programas.
12	Ubicación <i>Path</i>	Indica la sección actual en la que se esta trabajando.
13	Contador de disparos <i>Shot count</i>	Total: Es el contador de disparos de la pieza de mano. Current: El contador de disparos desde que se inició el equipo.
14	Reset	Reinicializa el contador de disparos <i>Current</i> .
15	Espera / Listo <i>Stanby / Ready</i>	Ready: El equipo esta listo para disparar. Standby: El equipo esta en espera para disparar.

Modo Toning

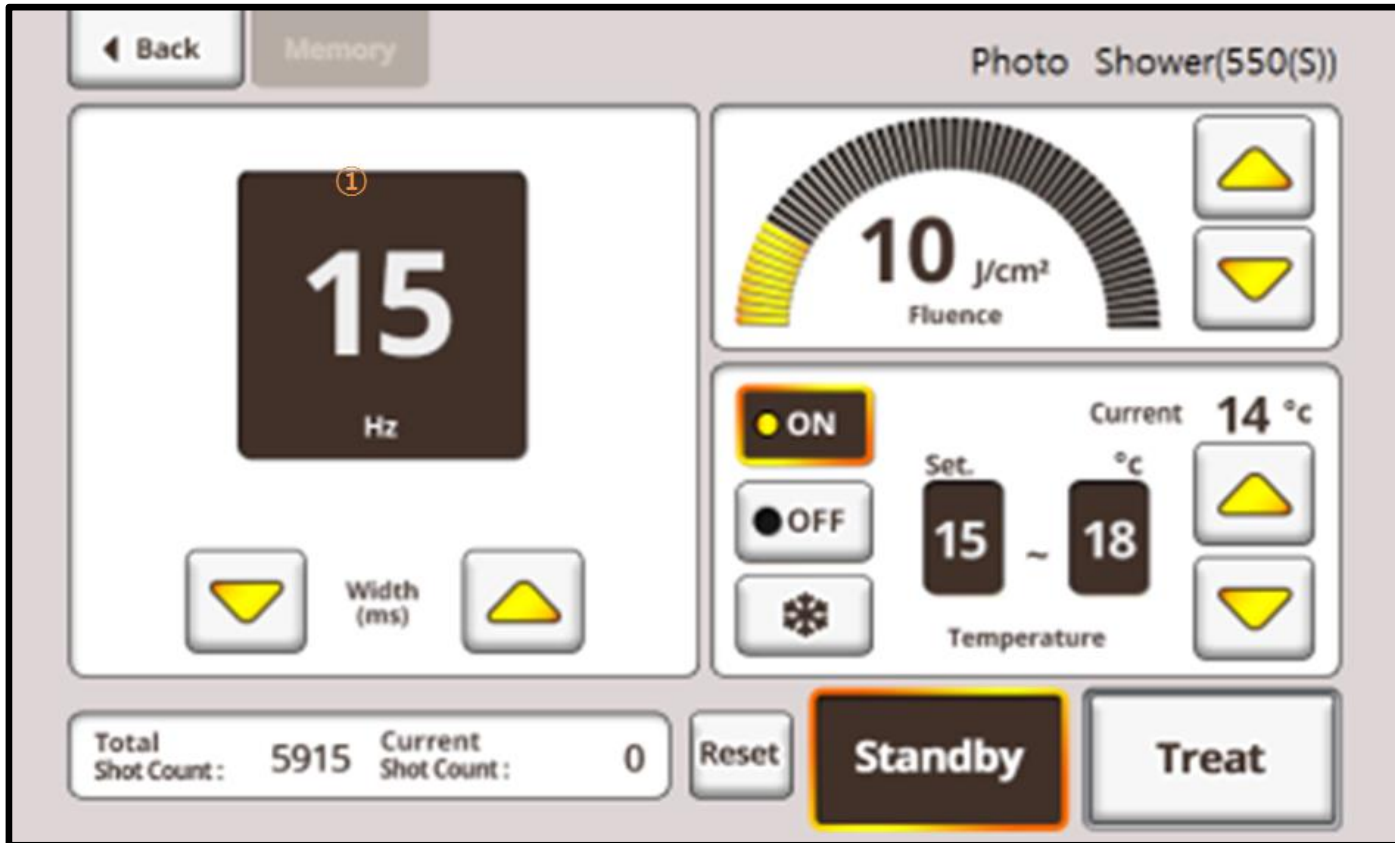
The image shows the control panel for the C-Ton(550(S)) device. At the top left, there are buttons for 'Back' and 'Memory'. The device name 'C-Ton(550(S))' is displayed at the top right. The main interface is divided into several sections:

- Timing Settings:** Three digital displays with up/down arrows. 'On time' is set to 0.4 ms, 'Off time' is set to 0.4 ms, and 'Total pulse time' is set to 20 ms. A 'Width (ms)' control with a down arrow is also present.
- Fluence:** A semi-circular gauge showing a value of 10 J/cm². It has up and down arrow buttons.
- Temperature Control:** A section with an 'ON' button (indicated by a yellow dot), an 'OFF' button, and a snowflake icon. It shows 'Current' temperature at 14 °C and a 'Set.' range from 15 °C to 18 °C. Up and down arrow buttons are provided for temperature adjustment.
- Shot Count and Status:** At the bottom, it shows 'Total Shot Count : 5915' and 'Current Shot Count : 0'. There are 'Reset', 'Standby' (highlighted with a yellow border), and 'Treat' buttons.

	Sección / Botón	Descripción
1	Tiempo encendido <i>On Time</i>	Indica el tiempo total de irradiación de cada pulso. Se recomienda dejar el tiempo preestablecido pues ha sido probado en eficacia y seguridad para cada tipo de piel y tratamiento.
2	Tiempo apagado <i>Off time</i>	Indica el tiempo de descanso sin emisión entre cada pulso. Se recomienda dejar el tiempo preestablecido pues ha sido probado en eficacia y seguridad para cada tipo de piel y tratamiento.
3	Tiempo total de pulso <i>Total time pulse</i>	Se muestra en milisegundos y es el tiempo total donde se aplicarán los tiempos de encendido y apagado del pulso. Se recomienda dejar el tiempo preestablecido pues ha sido probado en eficacia y seguridad para cada tipo de piel y tratamiento.

Todos estos parámetros pueden ser modificados con las flechas arriba y abajo.

Modo Shower



	Sección / Botón	Descripción
1	Frecuencia <i>Frequency</i>	Puede ser de 1 a 20 Hz (1 a 20 disparos por segundo). El valor se puede configurar usando las flechas.

Memoria

Guardar en memoria

The screenshot shows a user interface for managing memory settings. At the top left is a 'Back' button with a left arrow and a circled '7'. Below it is a list of categories (AAA-001-ab to AAA-005-ab) with a circled '1' next to the list. The 'AAA-004-ab' category is highlighted. To the right is a table of settings with a circled '2' above it. The table has columns for Name, Skin type, Filter, Fluence, Pulse duration, Delay time, and No. pulse. The second row is highlighted in yellow. Below the table is a virtual keyboard with a circled '3' next to the up/down arrow keys and a '1/2' indicator. The keyboard includes buttons for numbers 1-0, letters Q-Z, and symbols like Back, Shift, and Space. A circled '4' is next to a 'Save' button and a circled '5' is next to a 'Rename' button. A circled '6' is next to the 'Shift' button.

Category	Name	Skin type	Filter	Fluence	Pulse duration	Delay time	No. pulse
AAA-001-ab	ABCDE8900	I-II	550(S)	60	60.0 / 60.0 / 60.0	60.0 / 60.0	3
AAA-002-ab	ABCDE8900	I-II	550(S)	60	60.0 / 60.0 / 60.0	60.0 / 60.0	3
AAA-003-ab	ABCDE8900	I-II	550(S)	60	60.0 / 60.0 / 60.0	60.0 / 60.0	3
AAA-004-ab	ABCDE8900	I-II	550(S)	60	60.0 / 60.0 / 60.0	60.0 / 60.0	3
AAA-005-ab	ABCDE8900	I-II	550(S)	60	60.0 / 60.0 / 60.0	60.0 / 60.0	3

	Sección / Botón	Descripción
1	Frecuencia <i>Frequency</i>	Puede ser de 1 a 20 Hz (1 a 20 disparos por segundo). El valor se puede configurar usando las flechas.
2	Nombre <i>Name</i>	Hay un total de 50 nombres que pueden ser seleccionados.
3	Flechas arriba y abajo	Se utilizan para navegar entre las categorías.
4	Guardar <i>Save</i>	Cuando entre en la pantalla de procedimientos, seleccione la ubicación (nombre de categoría) donde desea guardar los parámetros y presione el botón <i>Save</i> para guardar los parámetros.
5	Renombrar <i>Rename</i>	Si desea cambiar el nombre de una categoría, puede hacerlo presionando este botón, después utilice el teclado para escribir el nombre (Hasta 10 caracteres).
6	Shift	Cambia entre mayúsculas y minúsculas.
7	Regresar <i>Back</i>	Va a la pantalla anterior.

Cargar memoria

← Back

Category	Name	Skin type	Filter	Fluence	Pulse duration	Delay time	No. pulse
AAA-001-ab	ABCDE8900	I-II	550(S)	60	60.0 / 60.0 / 60.0	60.0 / 60.0	3
AAA-002-ab	ABCDE8900	I-II	550(S)	60	60.0 / 60.0 / 60.0	60.0 / 60.0	3
AAA-003-ab	ABCDE8900	I-II	550(S)	60	60.0 / 60.0 / 60.0	60.0 / 60.0	3
AAA-004-ab	ABCDE8900	I-II	550(S)	60	60.0 / 60.0 / 60.0	60.0 / 60.0	3
AAA-005-ab	ABCDE8900	I-II	550(S)	60	60.0 / 60.0 / 60.0	60.0 / 60.0	3

1/2

Save

Rename

1 2 3 4 5 6 7 8 9 0 Back

Q W E R T Y U I O P Shift

- A S D F G H J K L Space

() Z X C V B N M .

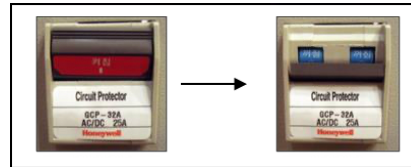
	Sección / Botón	Descripción
1	Cargar Load	Coloquese en el nombre / categoría que desea cargar, posteriormente presione este botón para cargar los parámetros y regresar a la pantalla de tratamiento.

Apagado del equipo

1. Gire el interruptor en el panel fronta a la posición de apagado.



2. Cuando el sistema se haya apagado completamente, ponga en la posición de apagado el interruptor en la parte trasera del equipo.



Almacenamiento y transportación

Almacenamiento

1. Condiciones de almacenaje:
 - Temperatura de almacenamiento: $-20^{\circ}\text{C} \sim + 60^{\circ}\text{C}$.
 - Humedad: menos del 95%.
 - Presión atmosférica: 70 ~ 1060 kPa.
2. El aire ácido corrosivo puede causar corrosión en los cables eléctricos y componentes eléctricos. Después de largos períodos de almacenaje (más de un año), es recomendable que un ingeniero certificado haga una revisión de su equipo.
3. Mantenga los componentes de su equipo lejos de:
 - Luz solar directa.
 - Polvo.
 - Alta humedad.
 - Productos químicos o gas.
 - Ambiente salado.
 - Ventilación inadecuada.

Transporte

1. Sólo las personas que han recibido el entrenamiento, deberían de encargarse de los traslados del equipo.
2. Para garantizar un movimiento seguro, consulte el capítulo de **Instalación** y realice cada paso en orden inverso.
3. Sujete la manija del equipo y muévelo a un lugar adecuado para las condiciones de instalación, luego vuelva a instalarlo haciendo referencia al capítulo de **Instalación**.
4. Si necesita mover su equipo a otro domicilio, pongase en contacto con servicio técnico autorizado de Jeisys para que ellos se encarguen de un movimiento seguro.
5. Al mover el equipo, no sostenga el monitor LCD ya que puede dañar el equipo. Agarre la manija y muevalo lentamente para un transporte seguro.

Limpieza y mantenimiento

Limpieza

Equipo y pieza de mano

- Después de cada uno, limpie las zonas contaminadas del equipo antes de moverlo a la zona de almacenaje.
- Utilice un paño suave humedecido con alguna solución limpiadora, no corrosiva, como alcohol o etanol y limpie la pantalla, el equipo y el exterior de la pieza de mano.
- Después vuelva a limpiar con un paño suave pero seco.

Advertencia

No limpie el equipo o pieza de mano mientras el equipo este encendido. Puede causar daños al equipo o a las personas. Siempre apáguelo y desenchúfelo de la toma de corriente.

Zafiro de pieza de mano

Utilice un paño suave sin pelusas humedecido en alcohol y limpie la punta de zafiro de la pieza de mano, como se muestra.



Filtro

- Asegúrese de limpiar el filtro antes de cada procedimiento. Si hay cualquier material externo o suciedad, la energía no será aplicada de forma adecuada.
- Limpie utilizando un isopo con alcohol (nunca vierta el alcohol directamente en el filtro).
- Ya limpiado el filtro, verifique la limpieza del mismo a contraluz.
- Permita que el alcohol se seque antes de realizar el procedimiento.

Mantenimiento

Inspección

- Después de cada uso, asegúrese que el zafiro y el filtro no tengan suciedad ni contaminantes.
- Siempre verifique que su equipo no tenga daños para tener el mejor desempeño posible (ejemplo: zafiro, filtros rotos o decolorados, cableado de pieza de mano).

Mantenimiento y reparación












- Cualquier modificación no autorizada a su equipo no esta cubierta por la garantía, y puede anular su garantía.
- Todas las partes de su equipo deben de recibir mantenimiento y ser reparadas por personal autorizado por Jeisys.
- Después de limpiar las partes usadas, almacénelas en un lugar limpio.
- El manejo del equipo debe de ser, siempre, por personas que hayan recibido el entrenamiento.
- Para comprar piezas de mano o filtros de reemplazo, contacte a su distribuidor.









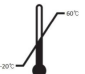
Empaque

Equipo y pieza de mano



Símbolos

Símbolo	Descripción
	Pieza aplicada tipo BF
	Equipotencialidad
	Circuito de paciente referenciado a tierra
	Fecha de manufactura
	Datos del fabricante
	Número de serie
	Marca CE que indica que se cumple con las directivas de la Unión Europea.
	Representante autorizado en la Unión Europea
	Mantenga los desechos eléctricos separados de los desechos regulares
	Lea el manual de usuario
	Voltaje peligroso

Símbolo	Descripción
	No empuje
	No se sienta sobre la caja
	No pise la caja
	No lo reutilice
	Esterilizado usando oxido de etileno
	Fecha de expiración
	Grado de protección que da el embalaje (Código IP)
	Mantenga alejado de la lluvia
	Frágil: Maneje con cuidado
	Este lado hacia arriba
	Condición de almacenamiento (Límites inferior y superior de temperatura)

Mensajes del sistema

Código	Mensaje
E0000	No puede abrir el puerto de comunicación.
E0011	La pieza de mano ha sido desconectada.
E0012	No se reconoce que haya agua en el sistema de enfriamiento. Apague el equipo y vuelva a encenderlo.
E0013	Agua en sistema de enfriamiento insuficiente. Cargue más agua.
E0014	No funciona la bomba de agua. Apague el equipo completamente, desconecte, espere dos minutos y vuelva a encender.
E0015	No funciona adecuadamente el ventilador. Apague el equipo completamente, desconecte, espere dos minutos y vuelva a encender.
E0016	La lámpara en la pieza de mano izquierda esta fundida.
E0018	No funciona el motor del radiador. Apague el equipo completamente, desconecte, espere dos minutos y vuelva a encender.
E0019	No funciona el compresor del sistema de enfriamiento. Apague el equipo completamente, desconecte, espere dos minutos y vuelva a encender.
E0021	Ocurrió un error durante la revisión de la fuente de alimentación. Apague el equipo completamente, desconecte, espere dos minutos y vuelva a encender.

E0022	Ocurrió un error durante la revisión del sistema de enfriamiento. Apague el equipo completamente, desconecte, espere dos minutos y vuelva a encender.
E0023	Ocurrió un error al revisar el flujo de agua del sistema de enfriamiento. Apague el equipo completamente, desconecte, espere dos minutos y vuelva a encender.
E0024	Ocurrió un error durante la revisión de la pieza de mano. Apague el equipo completamente, desconecte, espere dos minutos y vuelva a encender.
E0025	Existe un error en las condiciones del sistema. Apague el equipo completamente, desconecte, espere dos minutos y vuelva a encender.
E0030	La vida de la pieza de mano esta a punto de terminar. Compre una nueva pieza de mano.
E0032	La vida de la pieza de mano termino. Reemplácela.
E0100	No se puede recibir una respuesta. El tiempo de espera termino. Apague el equipo completamente, desconecte, espere dos minutos y vuelva a encender.
E0350	No hay ninguna pieza de mano conectada. Confirme la conexión de la pieza de mano.
P0400	Esta avanzando el proceso de inicialización de sistema.
P0403	Esta avanzando el proceso de encender la lámpara.
P0421	La prueba ha finalizado.

W0310	El sistema se apagará automáticamente en cinco segundos. Posteriormente puede apagar el interruptor en el panel posterior del equipo.
W0321	No se puede encontrar una memoria USB.
W0322	No se puede encontrar el archivo de actualización.
W0324	Pregunta si desea mantener encendido el sistema de enfriamiento continuo.
W0326	El sensor esta defectuoso, no puede usar el equipo.
W0327	Uso toda el agua del sistema de enfriamiento.
W0328	Por favor recargue agua en su equipo.
P0409	Por favor instale uno de los filtros.
P0411	No es el filtro adecuado. ¿Quiere usarlo? Tiene la opción de usar cualquiera que usted desee o cambiar por el filtro recomendado.
P0413	Error de calibración. Valor incorrecto (-100 a 70)
P0414	No puede ser utilizado en este modo.
P0415	Por favor seleccione la función de la memoria.
P0416	Ya existe información. ¿Quiere guardar de cualquier forma? Si desea sobre escribir un programa en la memoria, conteste SI.

Especificaciones técnicas

Fuente de luz	Luz Pulsada Intensa (Lámpara de Xenón)
Espectros de luz Longitud de onda	420s nm / 530s nm / 530D nm / 500s nm / 550s nm / 560 nm / 590 nm / 640 nm / 700 nm
Densidad de energía Fluencia	1 a 60 J/cm ²
Duración de pulso	1 a 60 ms
Retraso de pulso	0 a 60 ms
Tamaño del spot	40 mm x 10 mm
Requisitos de energía	AC 200 (50 a 60 Hz), 2.5 KW, 15 Amps (a 220 AC)
Peso	95 Kg
Dimensiones	103 cm (altura) x 37 cm (ancho) x 57cm (fondo) sin pieza de mano.

Limitaciones de la garantía

Durante el período de garantía

El período de garantía se indica en su póliza, sin cargos por reparación para el cliente siempre y cuando el equipo haya sido usado en condiciones normales.

La garantía no será válida en los siguientes casos

- Daños por descuido o negligencia por parte del usuario.
- Daños físicos como golpes o raspones.
- Daños ocasionados por reparación en centros de servicio no autorizados.
- Daños por accesorios no autorizados por su distribuidor.
- En caso de no presentar esta hoja debidamente llenada o bien la factura del equipo.
- Daños ocasionados por problemas de energía eléctrica.
- Daños ocasionados por usar el equipo para otra función diferente a las señaladas en el presente manual de usuario.
- Daños por desastres naturales como incendios, terremotos, inundaciones, etc.

Después del período de garantía

Si el cliente requiere algún servicio de mantenimiento o reparación posterior al período de garantía, deberá solicitar una cotización a su proveedor y deberá pagar los costos del servicio, refacciones y envío (si aplica) correspondientes.

