

MESOLEX

SISTEMA DE APLICACIÓN TRANSDÉRMICO

Manual de Usuario



Contenido

Sobre el Manual de Usuario	1
Uso en Pantalla	1
Si desea imprimir su Manual de Usuario	1
Información sobre seguridad	5
Equipo y funciones	7
Mesoterapia sin dolor y sin agujas con Mesolex	7
Características	7
Características de seguridad	7
¿Qué es la Electroporación?	8
¿Qué es la Crío terapia?	9
Accesorios incluidos	10
Solución mesolex (rojo/azul/blanco)	12
Panel de control, conexiones y configuración	13
Guía de instalación	15
Orden adecuado para instalación en la mesa	15
Programas de aplicación de electroporación	21
Programas faciales	21
Programas corporales	22
Programas corporales (Continuación)	23
Programación en modo Manual	23
Recomendaciones para tratamientos	25
Áreas de tratamiento	25
Recomendaciones para una correcta aplicación	26
Inicio de operaciones y cuidados especiales	27

Inicio de la aplicación y sugerencias para su seguridad	27
Inicio de la aplicación	29
Programa de Electroporación	30
Inicio en Modo Automático	30
Inicio en Modo Manual	32
Skin Scrubber	34
Modalidad de exfoliación	34
Modalidad de lifting	36
Finalización del trabajo	38
Protocolo de aplicación facial	39
Métodos de aplicación	41
Ejemplos en tratamiento facial	41
Ejemplos de tratamiento en busto	42
Ejemplos de tratamiento en espalda y abdomen	43
Ejemplos de aplicación en glúteos	44
Ejemplos de aplicación en piernas (Pantorrillas y muslos)	45
Mantenimiento y almacenaje	47
Mantenimiento post-tratamiento	47
Consideraciones para su almacenamiento	47
Solución de problemas	49
Ficha técnica	51
Limitaciones de la garantía	53
Durante el período de garantía	53
Después del período de garantía	53

Sobre el Manual de Usuario

Uso en Pantalla

El usar su manual de usuario en pantalla tiene grandes beneficios, para su mejor aprovechamiento, tenga en cuenta las siguientes recomendaciones:

- Puede buscar una palabra o texto dentro del manual de usuario y obtendrá una lista de los lugares donde aparece. Haga click en el seleccionado para trasladarse a el inmediatamente.
- Su manual también puede contener referencias a otras fuentes, ya sean páginas Web o archivos. Haga click en dichas referencias para acceder la información.

Si desea imprimir su Manual de Usuario

Si usted desea imprimir su Manual de Usuario, tenga en cuenta las siguientes recomendaciones para ahorrar papel y tinta.

- No imprima la portada.
- Imprima el documento en blanco y negro.
- Usted puede imprimir varias páginas en una sola hoja. Busque en el cuadro de dialogo de impresión la opción de “Páginas por hoja” (Pages per sheet), y finalmente seleccione el número 2.
- Si su impresora cuenta con la opción de imprimir por ambos lados de la hoja, seleccione dicha opción.
- Algunas impresoras cuentan con un modo de ahorro de tonner o tinta, si es el caso de la suya, selecciónelo.
- Si cuenta con papel reciclable, úselo.

Gracias por haber adquirido su nuevo equipo Mesolex que combina las tecnologías de electroporación, frío terapia, termo terapia y skin scrubber.

Chungwoo empresa se ha dedicado al desarrollo de equipos médicos desde los años 90; hemos trabajado siempre de la mano de nuestros clientes en todos nuestros procesos de investigación y desarrollo. Este equipo ha sido diseñado con nuestra tecnología más avanzada y conocimientos adquiridos en todos estos años.

Este manual de usuario le será de gran ayuda para aprovechar al máximo su equipo.

El Mesolex ha sido desarrollado para lograr los mejores resultados en la terapia de electroporación, combinándola con frío y termo terapia y el skin scrubber, y de esta forma ofrecer tratamientos efectivos a sus pacientes.

El propósito principal de estas dos funciones es realizar la conocida Mesoterapia sin agujas, por medio de ondas eléctricas o electroporación, con los mismos beneficios pero sin el dolor que la mesoterapia tradicional implica.

Por favor lea detenidamente este manual de usuario antes de usar el equipo por primera vez y manténgalo siempre a su alcance para futuras referencias.



Información sobre seguridad

Para su seguridad y para prevenir cualquier desperfecto en el equipo no cubierto por la garantía, por favor tenga en cuenta las siguientes recomendaciones. Le recordamos que no seremos responsables de desperfectos ocasionados en reparaciones o ajustes hechos por personal no autorizado.



Coloque el equipo en una superficie plana y estable. Evite golpearlo.



Durante el tratamiento, tanto el paciente como terapeuta, NO deberán utilizar ningún objeto metálico como aretes o pulseras.
No utilice ningún otro dispositivo eléctrico al mismo tiempo.



Nunca exponga el equipo a la humedad. Verifique que el lugar donde lo coloque este seco.



Mantenga el equipo alejado del alcance de los niños.



No desarme o repare el equipo usted mismo. Si requiere servicio o refacciones, diríjase con su distribuidor autorizado.



No desconecte el equipo jalando el cable y nunca lo desconecte con las manos húmedas.



Nunca doble las mangueras ni las presione con objetos pesados.



Deje una distancia de al menos 5 centímetros entre el equipo y cualquier pared que pudiera obstruir el flujo de aire.



Nunca sostenga el electrodo pasivo por el cable, puede dañarlo.

Antes de comenzar el tratamiento, tenga en cuenta las siguientes contraindicaciones. Cualquier persona que presente alguno de estos síntomas no deberá utilizar el equipo.

- Fiebre.
- Padecimientos del corazón.
- Uso de marcapasos.
- Enfermedades en fase aguda.
- Presión anormal en la sangre.
- Menstruación, embarazo o después de dar a luz.
- Sobre o alrededor de heridas o problemas de la piel.
- Tumores benignos.
- Tuberculosis.
- Los pacientes que estén en tratamiento deberán consultar primero con su médico.

Equipo y funciones

Mesoterapia sin dolor y sin agujas con Mesolex

El Mesolex es un sistema de aplicación transdérmico basado en tecnología de electroporación que introduce diversas sustancias activas a la piel en zonas localizadas mediante un tratamiento no invasivo que utiliza pequeños pero intensos pulsos eléctricos. Combina procesos de electroporación en frío o calor, no utiliza agujas y es indolora.

Incluye el Skin Scrubber, no solo exfolia la piel, sino que también favorece la recuperación de minerales, vitaminas y aminoácidos que se han perdido con el paso del tiempo.

Características



- Combinación de múltiples funciones para optimizar el efecto de electroporación.
- Avanzada crioterapia que minimiza el dolor después de un tratamiento dermatológico.
- Contenedor de medicamento adaptable a las piezas de mano, permitiendo la aplicación de la cantidad exacta dentro de la piel.
- Pantalla de usuario LCD touchscreen de 5" para configurar el equipo.
- Programas preestablecidos para su fácil manejo.
- Mesa transportadora de diseño exclusivo.

Características de seguridad

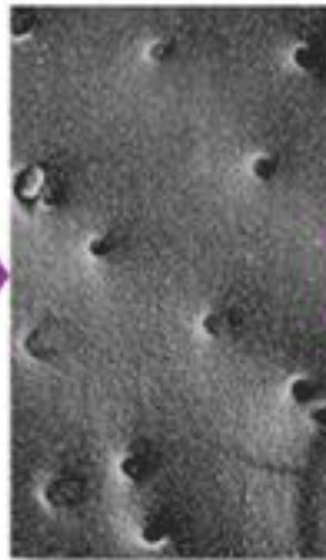
- Control automático de sobrecarga durante todo el tiempo que se aplique para seguridad del paciente.
- Equipado con sistemas de regulación de voltaje para poder emitir la energía de forma homogénea.

¿Qué es la Electroporación?

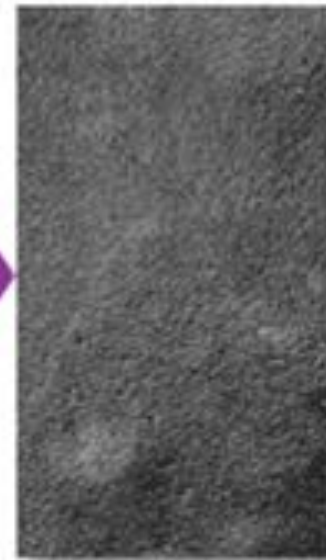
La **Electroporación** reconoce las membranas celulares mediante pulsos eléctricos, creando canales temporales llamados mesoporos, los cuales permiten a las sustancias nutricionales penetrar la piel. Este proceso, puede ser usado para depositar una gran variedad de sustancias activas para rejuvenecimiento, arrugas, grasa localizada, celulitis, blanqueamiento, acné y otros problemas de la piel.



Antes del tratamiento

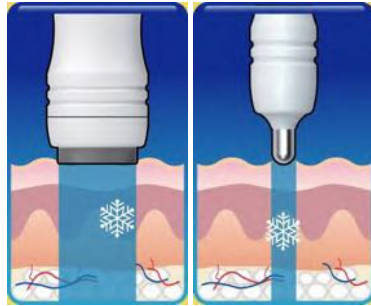


Durante el tratamiento



Después del tratamiento

¿Qué es la Crío terapia?



**Post tratamiento
No invasivo
Indoloro**

La crío terapia es una técnica que permite enfriar la piel y así mantener sustancias específicas por mas tiempo dentro de ella a través de la contracción de las células, en combinación con la electroporación.

Esta terapia puede funcionar para minimizar el dolor y daños antes, durante y después de tratamientos dermatológicos y/o con láser, y como anestésico tópico temporal para las inyecciones.

Mesolex está desarrollado para trabajar a una temperatura entre los 0 y -10°C, no provoca ningún dolor, hinchazón, o daño en la piel del paciente durante el tratamiento ni después del mismo.

El Mesolex cuenta con tres diferentes modalidades de control de temperatura, representadas en las siguientes imágenes.



Crío terapia



Termo terapia



Temperatura ambiente

Accesorios incluidos

Accesorio

Descripción



La pieza de mano pequeña está diseñada para el tratamiento alrededor de los ojos, boca y nariz.



La pieza de mano grande está diseñada para la cara completa y cuerpo.



Se coloca en brazo o espalda utilizando gel conductor, siempre que se lleve a cabo el tratamiento de electroporación.



Utilizado para exfoliación y efecto lifting en combinación o de forma independiente a la electroporación.

Para exfoliación: Ubique el Skin scrubber a 45 grados de la superficie de la piel, y después mueva el depurador hacia adelante.

Para efecto lifting: la pieza de mano se ubica paralela a la superficie de la piel y se desliza hacia atrás.



La **Solución Mesolex** (Sueros) es un producto diseñado específicamente para lograr el máximo efecto en el tratamiento de electroporación, esta contiene ingredientes de alta calidad que generan una acción de absorción de líquido en las células. El uso de este producto es altamente recomendable para el tratamiento con el Mesolex.

Solución mesoex (rojo/azul/blanco)



Panel de control, conexiones y configuración



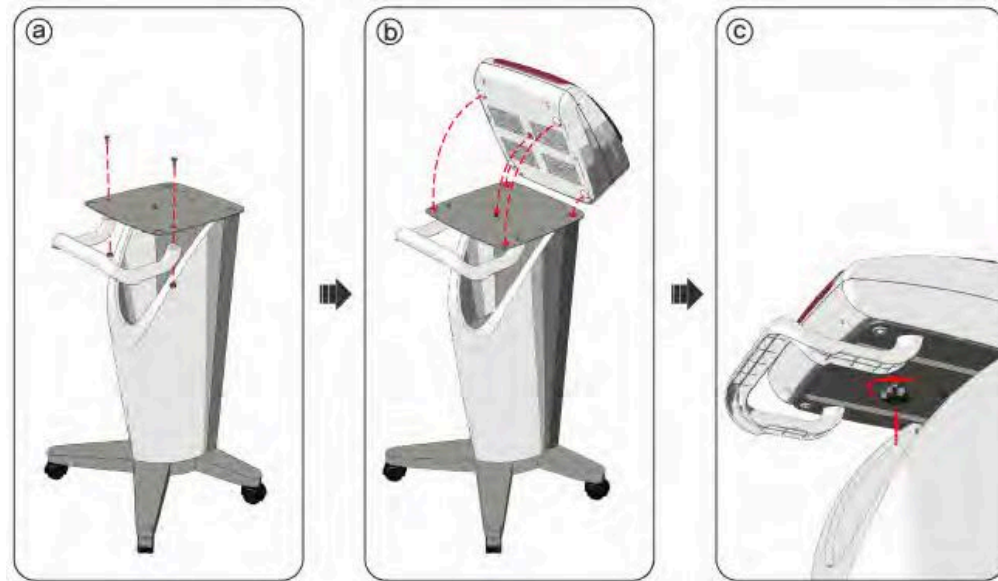
1. Pantalla táctil LCD.
2. Control giratorio.
3. Botón de encendido.



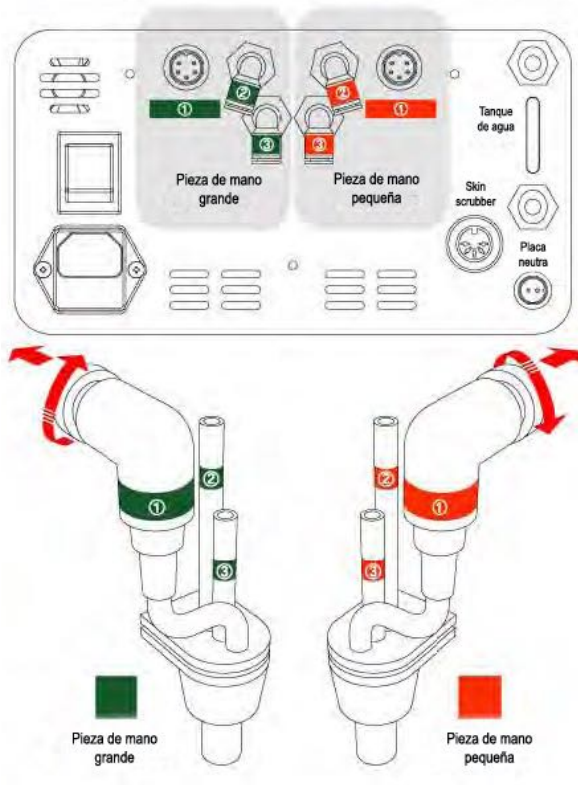
4. Interruptor de energía.
5. Conector para cable de alimentación.
6. Válvula para carga de agua.
7. Puerto de salida para electrodo neutro.
8. Puerto de salida para Skinscrubber.
9. Puerto de salida para pieza de mano grande.
10. Puerto de salida para pieza de mano pequeña.

Guía de instalación

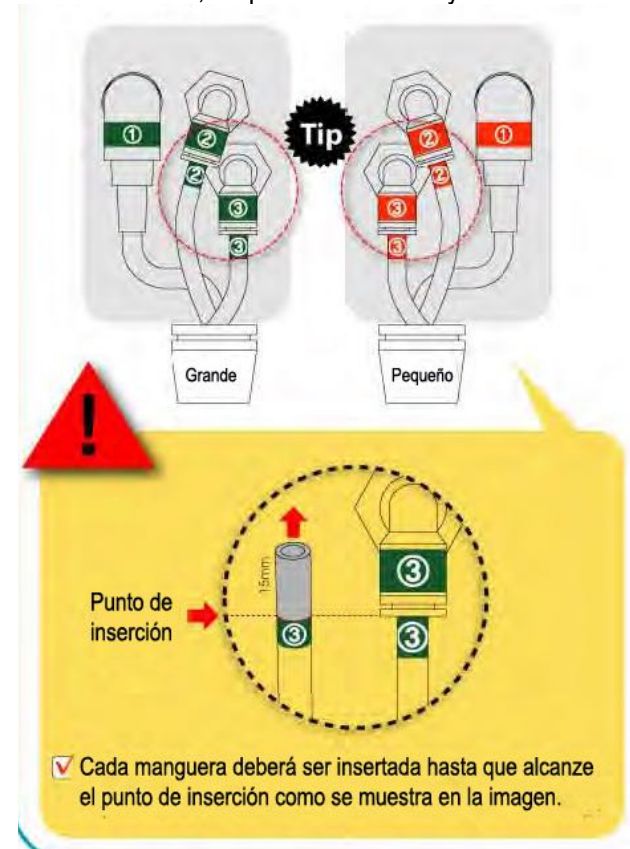
Orden adecuado para instalación en la mesa



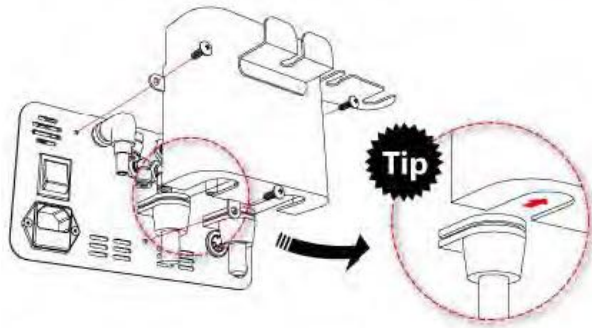
1. Inserte firmemente cada uno de los conectores marcados en la salida correcta y gire el seguro para fijarlos.



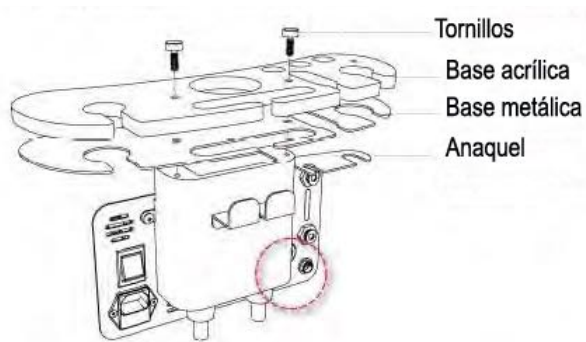
2. Conecte cada una de las mangueras en el orificio adecuado, empatando número y color.



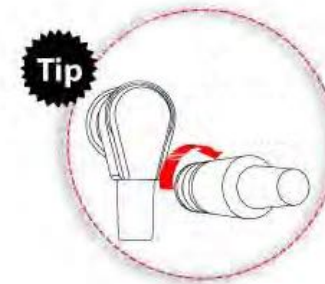
3. Coloque la cubierta trasera y fijela con los tornillos como se muestra en la figura.



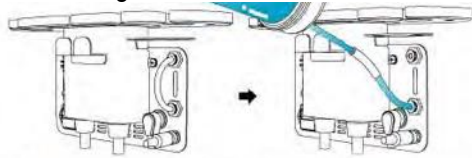
4. Coloque cada pieza de la base acrílica como se muestra en la imagen y asegúrela con los tornillos incluidos.



5. Conecte los cables del Skin Scrubber y placa neutra a las conectores marcados.



1. Carga de agua para sistema de enfriamiento. Utilice sólo agua destilada.



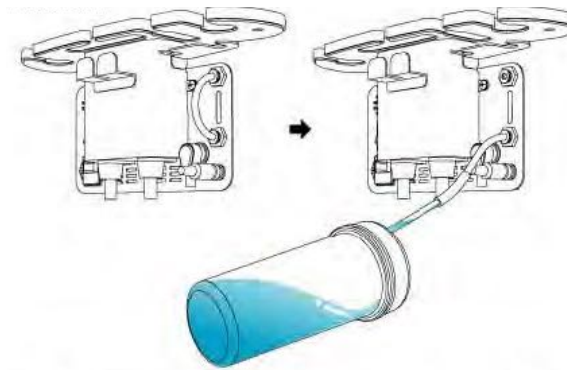
Vierta suficiente agua destilada dentro del tanque con ayuda del contenedor plástico el cual esta incluido junto con el dispositivo. Asegurese de depositar el agua de forma apropiada para evitar derrames.



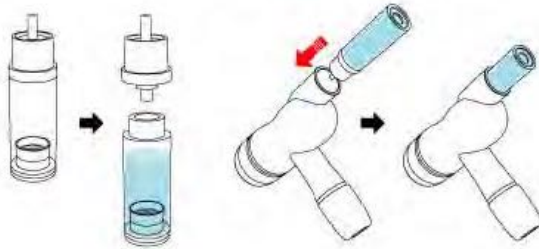
Tip

- ✓ En caso de que la manguera se separe del orificio conector presione el empaque plástico hacia arriba para liberarla y luego tire de la manguera.

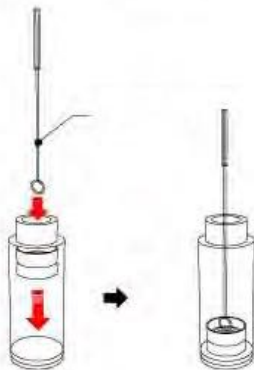
2. Para drenar el agua en el equipo, coloque el contenedor hacia abajo, vacío e inclínelo hacia atrás como se muestra en la imagen.



3. Para utilizar el despachador de sustancias activas, vierta una cantidad suficiente dentro del bote de 5 ml y ciérrelo firmemente. Posteriormente inserte el bote en el despachador.



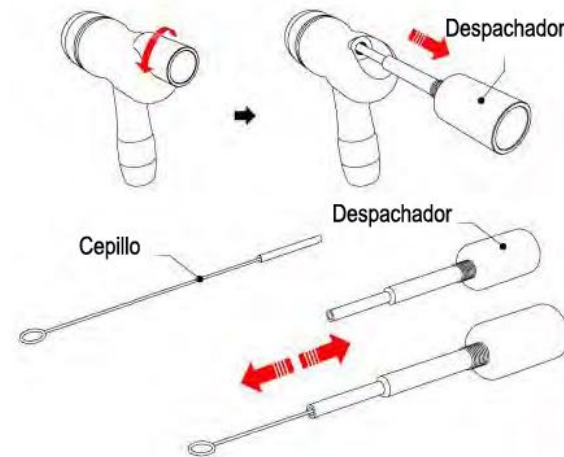
Para rellenar nuevamente, presione la parte superior del bote con el cepillo incluido como se muestra en la imagen.



4. Limpieza. Separe el despachador de la pieza de mano y límpielo con el cepillo.





4. LIMPIEZA

Separe el despachador de la pieza de mano y límpiela con el cepillo.







Programas de aplicación de electroporación





Programas faciales

Modo	Área	Programa #	Ciclo (%)	Frecuencia (kHz)	Intensidad (Level)	Temperatura (°C)
Auto	Cara Pieza de mano pequeña	1	15	1.6	Nivel recomendado 	 Cryo (0~-10°C)
		2	25	1.5		
		3	35	1.4		
		4	45	1.3		
		5	55	1.2		
	Cara Pieza de mano grande	1	15	1.6		 Thermal (38~42°C)
		2	25	1.5		
		3	35	1.4		
		4	45	1.3		
		5	55	1.2		
					 Normal	

Programas corporales

Modo	Área	Programa #	Ciclo (%)	Frecuencia (kHz)	Intensidad (Level)	Temperatura (°C)
Auto	Brazo Pieza de mano grande	1	20	1.5	Nivel recomendado 	 Cryo (0~-10°C)  Thermal (38~42°C)  Normal
		2	30	1.4		
		3	40	1.3		
		4	50	1.2		
		5	60	1.1		
	Pecho Pieza de mano grande	1	35	1.4		
		2	45	1.3		
		3	55	1.2		
		4	65	1.1		
		5	75	1.0		

Programas corporales (Continuación)

Modo	Área	Programa #	Ciclo (%)	Frecuencia (kHz)	Intensidad (Level)	Temperatura (°C)
Auto	Cadera Pieza de mano grande	1	40	1.4	Nivel recomendado 	 Cryo (0~-10°C)  Thermal (38~42°C)  Normal
		2	50	1.3		
		3	60	1.2		
		4	70	1.1		
		5	80	1.0		
	Piernas Pieza de mano grande	1	25	1.5		
		2	35	1.4		
		3	45	1.3		
		4	55	1.2		
		5	65	1.1		

Programación en modo Manual

Manual	-	-	5-90	0.5-60	
--------	---	---	------	--------	--

Recomendaciones para tratamientos

Áreas de tratamiento

Usted puede realizar el tratamiento prácticamente en cualquier área del cuerpo, sin embargo las siguientes son las más destacadas:

- Cara y cuello.
- Abdomen.
- Muslos.
- Brazos.
- Glúteos.
- Pantorrilas.

Cuando vaya a realizar el tratamiento, por favor divida cada área en secciones más pequeñas y distribuya el tiempo entre cada una de ellas.

Por ejemplo en cara:



Recomendaciones para una correcta aplicación



1. Debe de aplicar suficiente presión para mantener un contacto eléctrico adecuado sobre la superficie total del electrodo, y propiciar así un movimiento mas suave y cómodo.
2. La aplicación debe ser en pequeños círculos, cada uno avanzando 50% del diámetro del electrodo. El movimiento es lento y uniforme pero sin detenerlo. Un círculo por segundo aproximadamente.
3. **Posición del electrodo activo:** La cara completa del electrodo activo deberá estar en total contacto con la piel, el electrodo no deberá estar inclinado; siempre debe estar completamente plano durante toda la aplicación.

Aplique suficiente gel conductor en toda el área a tratar, con motivo de tener un perfecto acoplamiento eléctrico..


Debe de aplicar gel conductor también a la placa neutra cuando realice el tratamiento de electroporación.

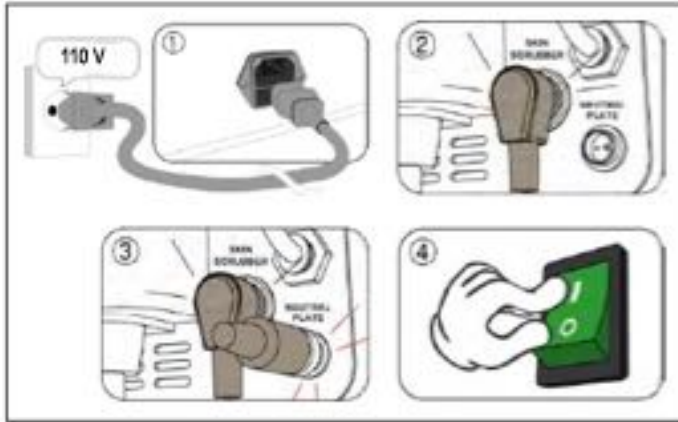
Inicio de operaciones y cuidados especiales

Inicio de la aplicación y sugerencias para su seguridad




Antes de encender el equipo, haga que su paciente se recueste en una posición confortable y coloque el electrodo pasivo (placa neutra) en su espalda o abdomen dependiendo del área que vaya a ser tratada.

 Por ningún motivo retire la placa del paciente durante el tratamiento y mientras esté en contacto con la pieza de mano. Hágalo hasta apagar el equipo.

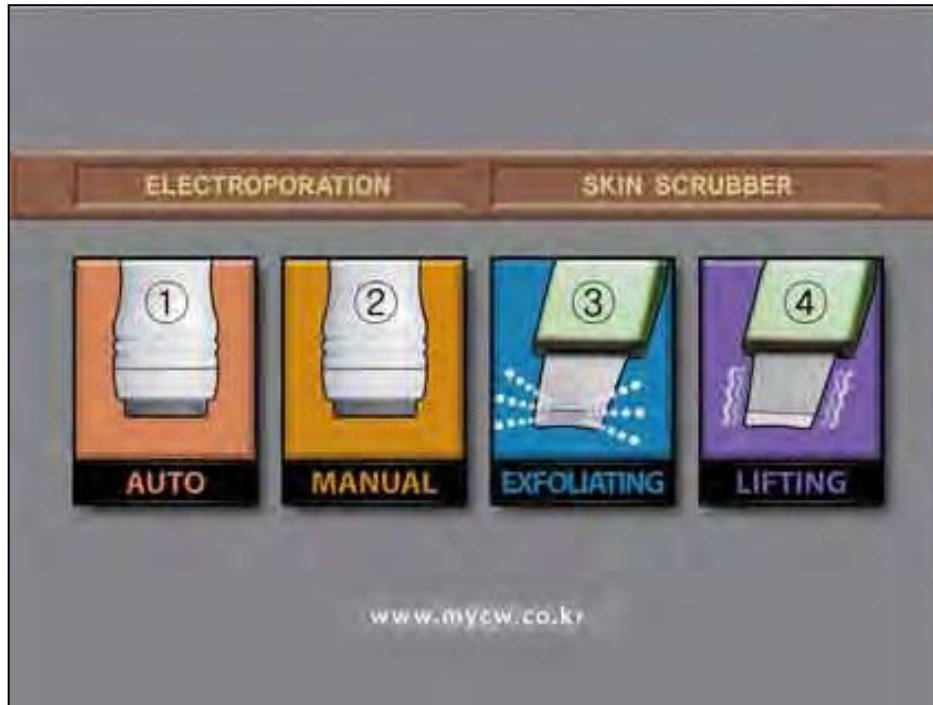


1. Conecte el cable de corriente primero al equipo y posteriormente a la tomas de corriente eléctrica.
2. En caso de usar el tratamiento de electroporación, conecte el electrodo neutro al puerto de salida del dispositivo. Ubíquelo en la zona del cuerpo del paciente a tratar, si es necesario con la banda de velcro (incluida).
3. Cuando use el Skin scrubber, conecte el cable a la conexión indicada en el equipo.
4. Encienda el interruptor de energía en la parte trasera del dispositivo.

 Antes de usar cualquier electrodo, revise que no se encuentre dañado o en malas condiciones, ya que puede ocasionar descargas.

Inicio de la aplicación

Después de presionar el botón de encendido en la parte frontal del dispositivo, la pantalla principal se desplegará.



1. Modo de electroporación automática.
2. Modo de electroporación manual.
3. Skin scrubber exfoliante.
4. Skinscrubber modo lifting.

Programa de Electroporación

Inicio en Modo Automático



1. Pieza de mano / área a tratar.

Pulse sobre cualquiera de las dos opciones para cara, o las diferentes opciones de cuerpo según el tratamiento que desee realizar.



2. Herramienta de temperatura.

Presione el botón de temperatura para ver todas las modalidades disponibles (crío terapia, termo terapia o temperatura ambiente). Presione sobre la imagen hasta que la modalidad deseada aparezca y finalmente utilice el control giratorio o las flechas para ajustar la temperatura.





3. **Modo automático.**
Presione la flecha hasta que el modo automático deseado aparezca.



4. **Dirección de flujo de energía.**
Seleccione una de las opciones para dirigir el flujo de energía



5. **Tiempo.**
Presione la herramienta de tiempo, después ajústelo usando el control giratorio o las flechas.



6. **Botón de inicio.**
Presione el botón de inicio para comenzar la operación. Este se convertirá en el icono de pausa durante el tratamiento.

7. **Nivel de intensidad.**
Presione el área de nivel de intensidad, y después ajuste el nivel gradualmente usando el control giratorio o las flechas.

Inicio en Modo Manual



1. **Pieza de mano / área a tratar.**
Pulse sobre cualquiera de las dos opciones para cara, o las diferentes opciones de cuerpo según el tratamiento que desee realizar.



2. **Herramienta de temperatura.**
Presione el botón de temperatura para ver todas las modalidades disponibles (crío terapia, termo terapia o temperatura ambiente). Presione sobre la imagen hasta que la modalidad deseada aparezca y finalmente utilice el control giratorio o las flechas para ajustar la temperatura.





3. Frecuencia / Ciclo / Tiempo.
Active cada herramienta y seleccione el valor apropiado en cada una utilizando el control giratorio o las flechas.
4. Dirección de flujo de energía.
Seleccione una de las opciones para dirigir el flujo de energía.



La opción SAVE permitirá al operador salvar los valores que haya preestablecido.



5. Botón de inicio.
Presione el botón de inicio para comenzar la operación. Este se convertirá en el icono de pausa durante el tratamiento.
6. Nivel de intensidad.
Presione la sección de nivel de intensidad y después ajuste el nivel gradualmente usando el control giratorio o las flechas.

Skin Scrubber

Modalidad de exfoliación

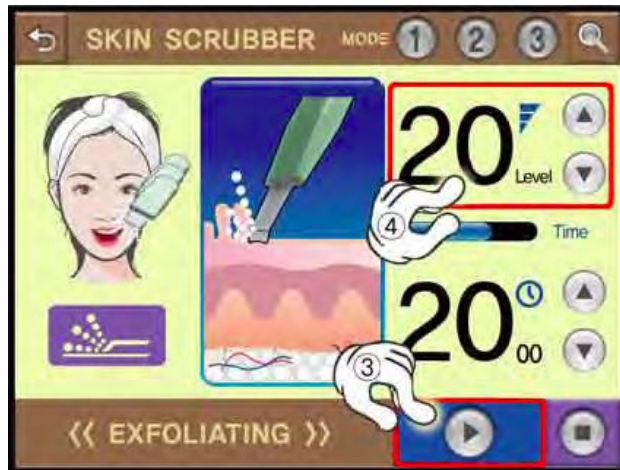
Para exfoliar la piel, ubique el Skin scrubber a 45 grados de la superficie de la piel, como se muestra en la figura, y después mueva el depurador hacia adelante.



1. **Tres modalidades.**
Seleccione uno de los tres diferentes programas de trabajo.



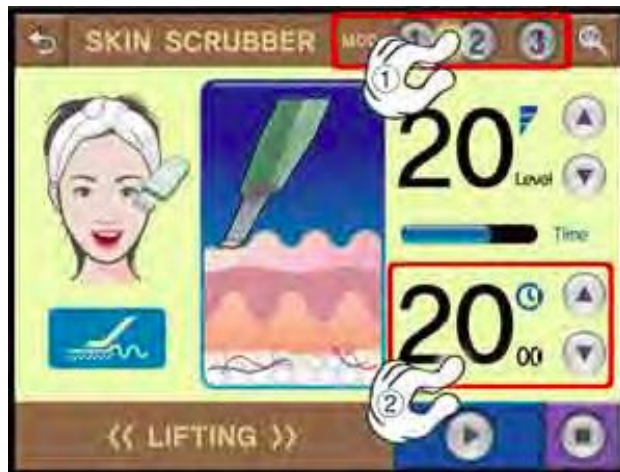
2. **Tiempo.**
Seleccione la herramienta de tiempo y ajústelo utilizando el control giratorio o las flechas.

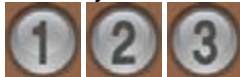


3. **Botón de inicio.**
Presione el botón de inicio para comenzar la operación. Este se convertirá en el icono de pausa durante el tratamiento.
4. **Nivel de intensidad.**
Presione la sección de nivel de intensidad y después ajuste el nivel gradualmente usando el control giratorio o las flechas.

Modalidad de lifting

Para lograr un efecto lifting, coloque el Skin scrubber en forma plana a su piel, como se muestra en la figura y arrastre hacia atrás, siempre hacia arriba en la piel de la cara.

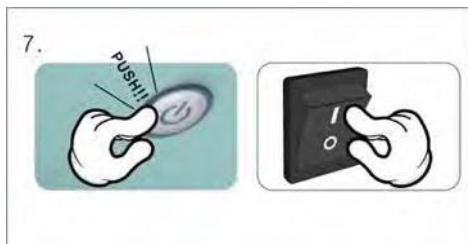


1. **Tres modalidades.**
Seleccione uno de los tres diferentes programas de trabajo.

2. **Tiempo.**
Seleccione la herramienta de tiempo y ajústelo utilizando el control giratorio o las flechas.




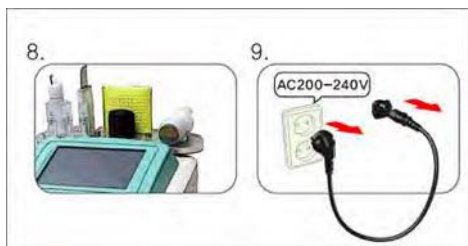
3. **Botón de inicio.**
Presione el botón de inicio para comenzar la operación. Este se convertirá en el icono de pausa durante el tratamiento.
4. **Nivel de intensidad.**
Presione la sección de nivel de intensidad y después ajuste el nivel gradualmente usando el control giratorio o las flechas.

Finalización del trabajo



7. Presione el botón **POWER** y después el botón de poder en la parte trasera del dispositivo.

 **Hasta este momento, usted puede retirar la placa neutra del paciente.**



8. Coloque las piezas de mano y accesorios utilizados en la bandeja trasera, cada uno en la posición designada.
9. Desconecte el cable de alimentación de la toma de corriente.



Icono de ayuda. Incluye información adicional en cada menú que le ayudará a entender y operar el dispositivo eficientemente. Es recomendable presionar el ícono de ayuda antes de iniciar el tratamiento por primera vez o cuando surja alguna duda.

Protocolo de aplicación facial

El presente protocolo se presenta con la finalidad de que obtenga excelentes resultados al aplicar su equipo.



Paso 1 – Skin scrubber en modo de Exfoliación: Este paso permitirá retirar la capa superficial de la piel para permitir el mejor paso de las sustancias.

Tiempo: de 5 a 10 minutos.

Paso 2 y 3 – Electroporación + Crío terapia: La combinación de estos dos tratamientos permite penetrar los productos hasta las capas profundas de la piel. Primeramente utilice la pieza de mano grande en toda la cara, después, utilice la pieza de mano pequeña para tratar áreas específicas como contorno de ojos y área peri bucal.

Tiempo: de 10 a 15 minutos con cada pieza de mano.

Modo: Seleccione uno del 1 al 5.

Intensidad: Los niveles de 10 a 20 comúnmente son los recomendados. Tenga en cuenta que la comodidad de su paciente es lo primero.

Temperatura de crío terapia: de -5°C a 10°C.

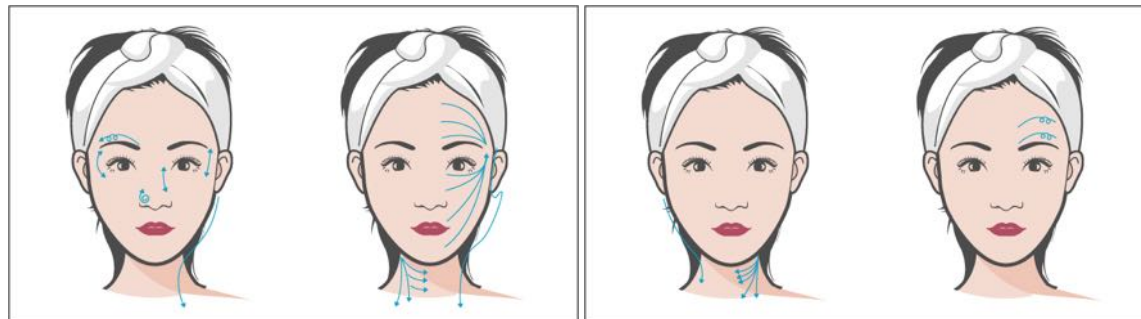
Paso 4 – Skin scrubber en modo Lifting: Este último paso no sólo ayudará a mejorar la penetración del producto, sino que también logrará un efecto lifting en la piel.

Tiempo: de 5 a 10 minutos.

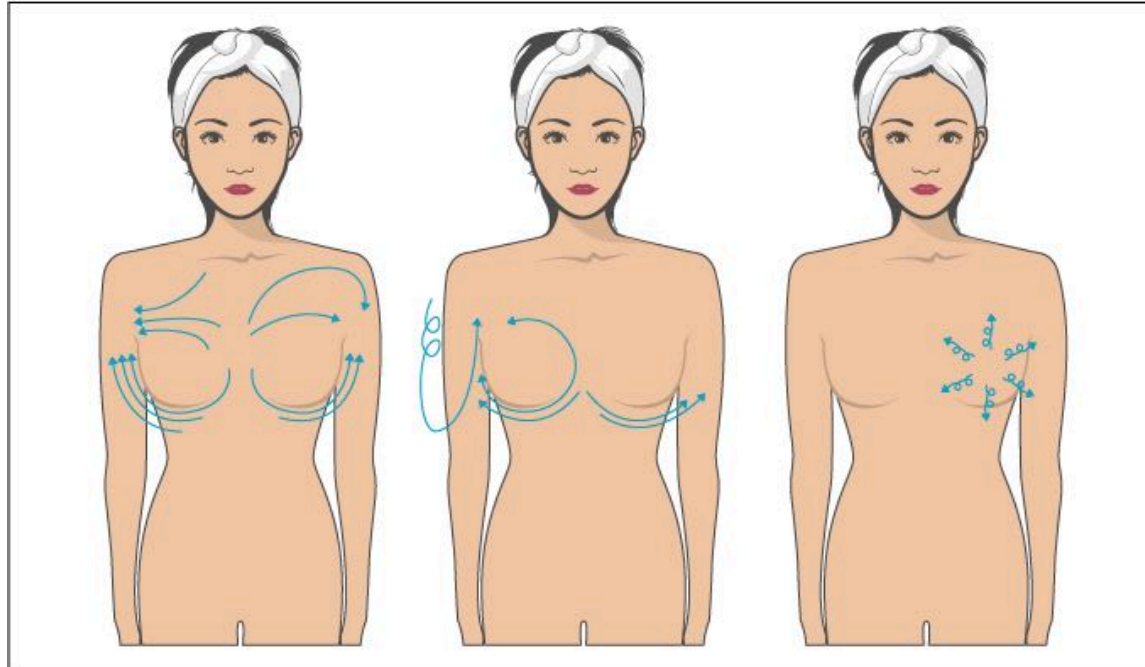
Métodos de aplicación

Los siguiente son ejemplos de los movimientos que debe de seguir durante la aplicación del sistema Rafos Premium.

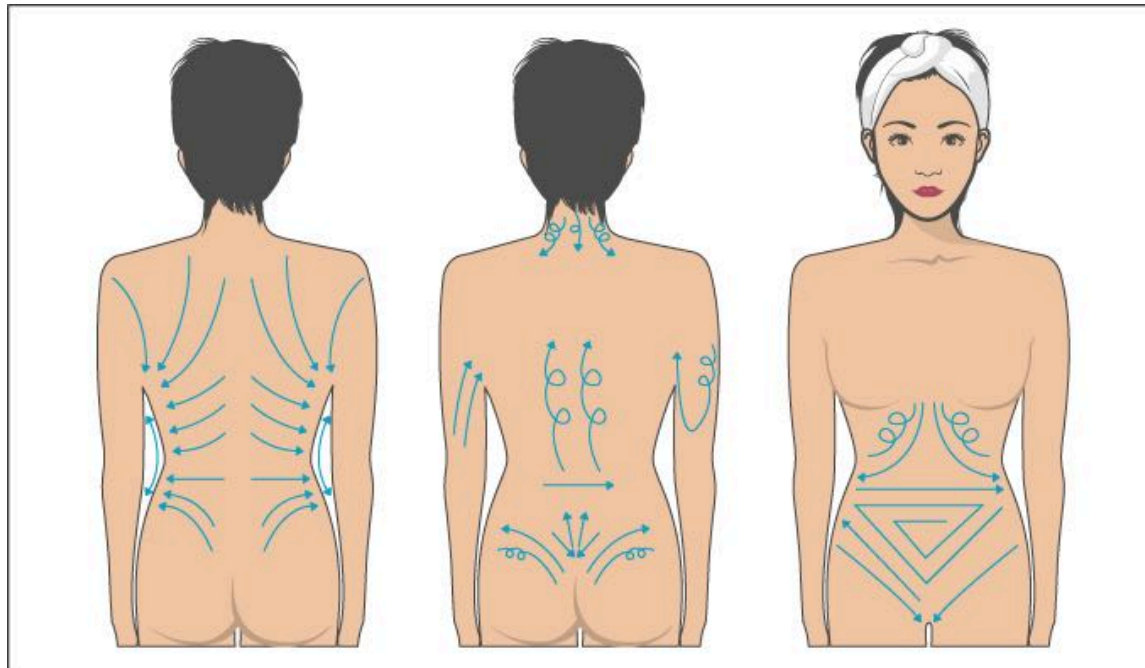
Ejemplos en tratamiento facial



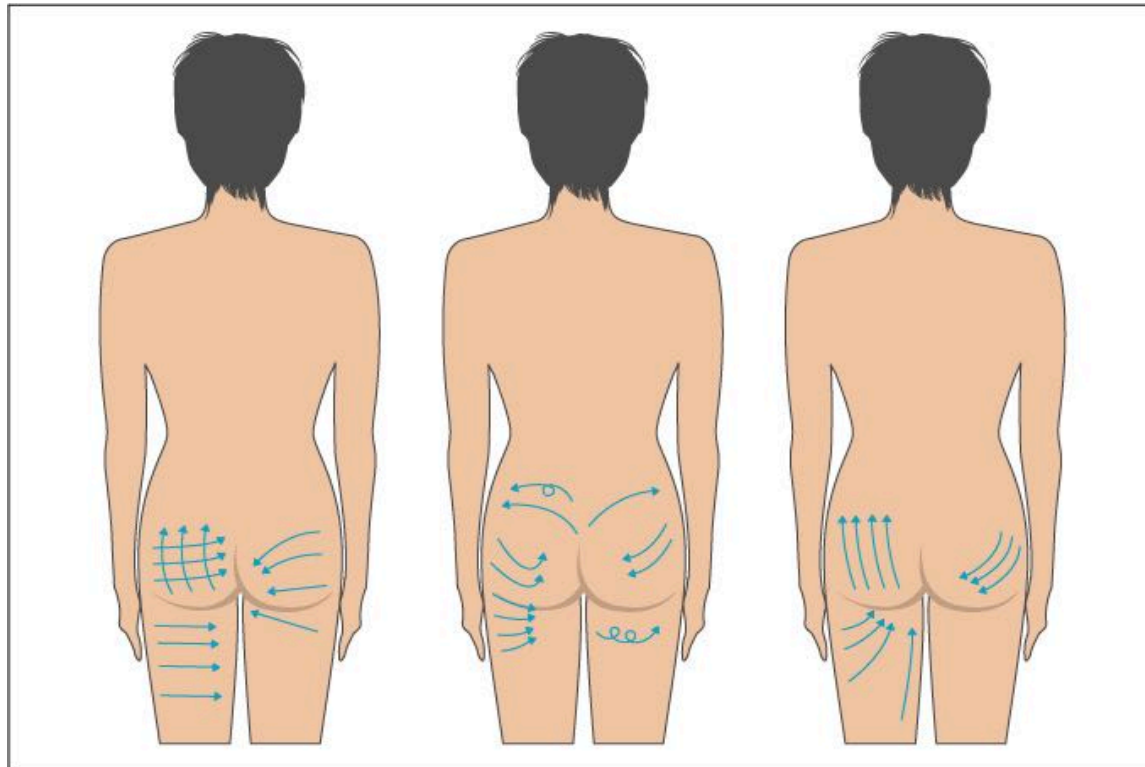
Ejemplos de tratamiento en busto



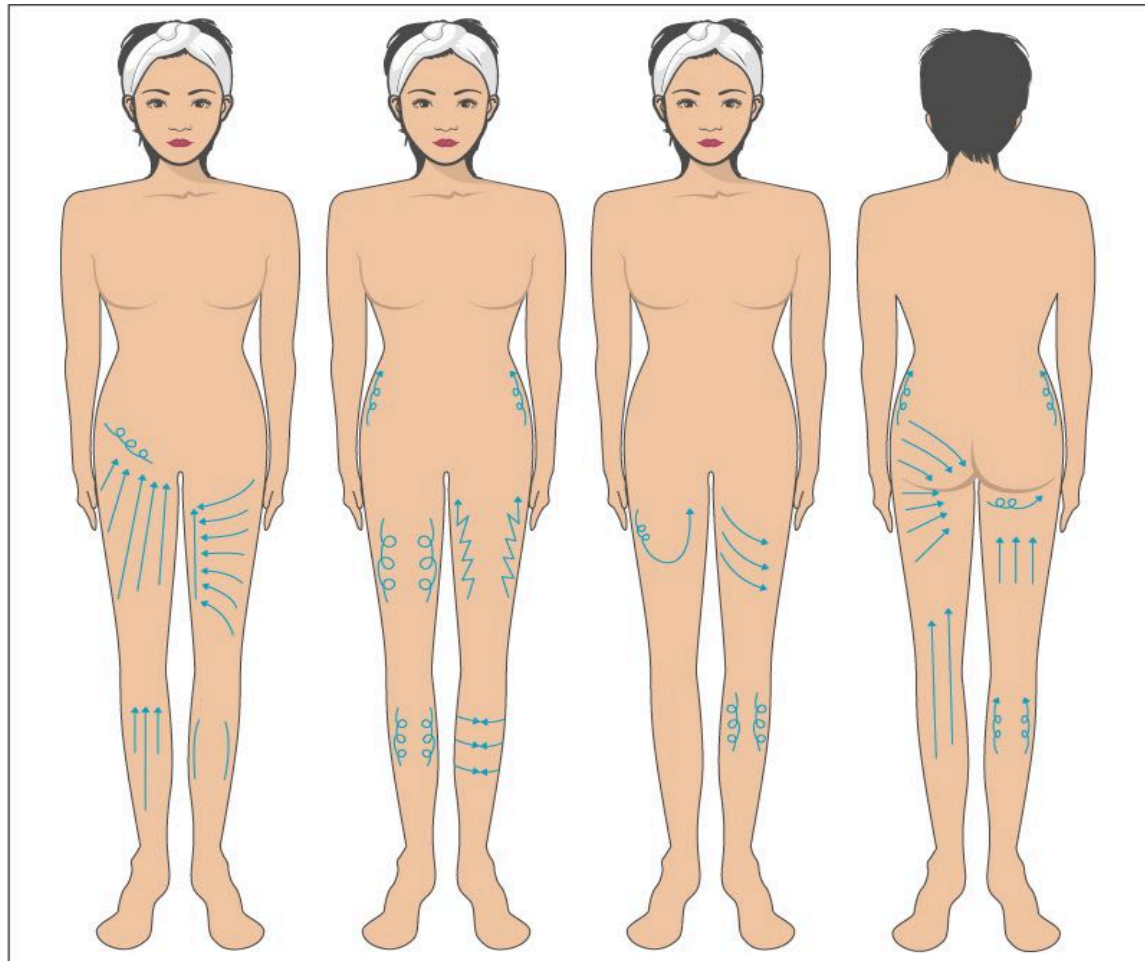
Ejemplos de tratamiento en espalda y abdomen



Ejemplos de aplicación el glúteos



Ejemplos de aplicación en piernas (Pantorrillas y muslos)



Mantenimiento y almacenaje

Mantenimiento post-tratamiento

1. Limpie todos los accesorios utilizados con un paño húmedo y solución antiséptica.
2. Coloque todos los accesorios en la base de acrílico trasera.
3. Retire y limpie el depósito para las sustancias como se indicio en capítulos anteriores.
4. Asegúrese de poner los accesorios en el lugar correspondiente para evitar caídas..





Consideraciones para su almacenamiento

- Verifique que no haya rayones o golpes en los accesorios antes de guardarlos.
- Asegúrese de no tirar por el cable la pieza de mano, la placa neutra y el cable de alimentación para desconectarlos, esto podría causar que se dañen de forma interna.
- Preferentemente no lo coloque en lugares muy altos pues una caída podría dañarlo.
- Evite colocar el equipo expuesto directamente a los rayos solares.
- No utilice acetona, thinner o productos con alcohol para limpiar el equipo.

Solución de problemas

Antes de enviar su equipo a servicio o para hacer válida su garantía, realice las siguientes pruebas.

<p>Las luces y/o pantalla no enciende</p>	<ul style="list-style-type: none"> • Verifique el que cable de alimentación este conectado. • Verifique que el botón de encendido este en la posición de “ON”. • Verifique que no esté quemado el fusible.
	<ul style="list-style-type: none"> • Verifique que los cables del dispositivo estén conectados correctamente. • Este mensaje aparecerá en caso de: <ul style="list-style-type: none"> ○ El cable no esté bien conectado. ○ Exista algún alambre roto dentro del cable o la pieza de mano.
	<ul style="list-style-type: none"> • Verifique que el tanque esté lleno con suficiente agua destilada.
<p>No se siente la emisión de la energía</p>	<ul style="list-style-type: none"> • Verifique que la pieza de mano o accesorios estén debidamente conectados al equipo. • Compruebe que la intensidad no estén en un nivel muy bajo. • Recuerde colocar suficiente gel conductor en la placa neutra y que este en perfecto contacto con el cuerpo.

Si el problema persiste, contacte con el servicio técnico de su distribuidor.

Ficha técnica

Modelo	CWM530
Tecnologías aplicadas	Electroporación Skin scrubber
Timer	1 a 20 minutos ajustable.
Consumo de energía	160 W
Tamaño	300 mm (W) x 355 mm (H) x 187 mm (D)
Peso	12 kg (Sin mesa)
Energía	AC 110V, 50/60 Hz
Tipo de protección Clase 1BF	Clase 1BF

Limitaciones de la garantía

Durante el período de garantía

La garantía es de un año a partir de la fecha de compra o facturación sin cargos por reparación para el cliente siempre y cuando el equipo haya sido usado en condiciones normales.

La garantía no será válida en los siguientes casos

- Daños por descuido o negligencia por parte del usuario.
- Daños físicos como golpes o raspones.
- Daños ocasionados por reparación en centros de servicio no autorizados.
- Daños por accesorios no autorizados por su distribuidor.
- En caso de no presentar esta hoja debidamente llenada o bien la factura del equipo.
- Daños ocasionados por problemas de energía eléctrica.
- Daños ocasionados por usar el equipo para otra función diferente a las señaladas en el presente manual de usuario.
- Daños por desastres naturales como incendios, terremotos, inundaciones, etc.

Después del período de garantía

Si el cliente requiere algún servicio de mantenimiento o reparación posterior al período de garantía, deberá solicitar una cotización a su proveedor y deberá pagar los costo del servicio, refacciones y envío (si aplica) correspondientes.