

ROBOLEX

Manual de usuario
y
Guía de tratamientos



Contenido

Sobre el Manual de Usuario	1
Uso en Pantalla	1
Si desea imprimir su Manual de Usuario	1
Información sobre seguridad	5
Equipos y funciones	7
Características	7
Características de seguridad	7
Radiofrecuencia multipolar + Vacuumterapia + Láser	8
Funciones	8
¿Que es la cavitación?	9
Accesorios incluidos	10
Panel de control, conexiones y configuración	11
Menú inicial	11
Menú para pieza de mano RV-90 (Vacuumterapia + Radiofrecuencia + Láser)	12
Menú para pieza de mano RV-60 (Vacuumterapia + Radiofrecuencia + Láser)	13
Menú para pieza de mano RV-25 (Vacuumterapia + Radiofrecuencia + Láser)	14
Menú para pieza de mano CAVI-38 (Cavitación)	15
Panel trasero del equipo	16
Programas pre-establecidos Modo AUTO	17
Programas pre-establecidos para pieza de mano RV-90	17
Programas pre-establecidos para pieza de mano RV-60	18
Programas pre-establecidos para pieza de mano RV-25	19
Programas pre-establecidos para pieza de mano CAVI-38 (Cavitación)	20
Inicio de operación con Robolex	21
Antes de iniciar	21
Secuencia de inicialización de su equipo	21

Programación de RF + Vacuum-terapia + Láser para piezas RV-25, RV-60 y RV-90	22
Programación de Cavitación para pieza CAVI-38	23
Uso adecuado de las piezas de mano	24
Protocolo e indicaciones para los tratamientos	25
Áreas de tratamiento	25
Recomendaciones previas para una correcta aplicación	26
Consideraciones en piezas de mano de RF + Vacuum-terapia + Láser	27
Consideraciones en tratamiento de cavitación	27
Tiempos estándar para cada área	28
Protocolos para las diferentes aplicaciones	30
Aplicación para flacidez corporal	30
Aplicación en modelado corporal	31
Aplicación en celulitis	33
Aplicación en flacidez facial	37
Aplicación para tratamiento capilar	38
Finalización del trabajo	39
Métodos de aplicación	41
Ejemplos en tratamiento facial	41
Ejemplos de tratamiento en busto	42
Ejemplos de tratamiento en espalda y abdomen	43
Ejemplos de aplicación en glúteos	44
Ejemplos de aplicación en piernas (Pantorrillas y muslos)	45
Mantenimiento y almacenaje	47
Cuidados para su equipo	47
Mantenimiento post-tratamiento	47
Consideraciones para su almacenamiento	47
Limpieza de filtros	48
Solución de problemas	49
Ficha técnica	51

Limitaciones de la garantía	53
Durante el período de garantía	53
Después del período de garantía	53

53
53
53

Sobre el Manual de Usuario

Uso en Pantalla

El usar su manual de usuario en pantalla tiene grandes beneficios, para su mejor aprovechamiento, tenga en cuenta las siguientes recomendaciones:

- Puede buscar una palabra o texto dentro del manual de usuario y obtendrá una lista de los lugares donde aparece. Haga click en el seleccionado para trasladarse a el inmediatamente.
- Su manual también puede contener referencias a otras fuentes, ya sean páginas Web o archivos. Haga click en dichas referencias para acceder la información.

Si desea imprimir su Manual de Usuario

Si usted desea imprimir su Manual de Usuario, tenga en cuenta las siguientes recomendaciones para ahorrar papel y tinta.

- No imprima la portada.
- Imprima el documento en blanco y negro.
- Usted puede imprimir varias páginas en una sola hoja. Busque en el cuadro de dialogo de impresión la opción de "Páginas por hoja" (Pages per sheet), y finalmente seleccione el número 2.
- Si su impresora cuenta con la opción de imprimir por ambos lados de la hoja, seleccione dicha opción.
- Algunas impresoras cuentan con un modo de ahorro de tonner o tinta, si es el caso de la suya, selecciónelo.
- Si cuenta con papel reciclable, úselo.

Gracias por haber adquirido su nuevo equipo Robolex.

Chungwoo empresa se ha dedicado al desarrollo de equipos médicos desde los años 90; hemos trabajado siempre de la mano de nuestros clientes en todos nuestros procesos de investigación y desarrollo. Este equipo ha sido diseñado con nuestra tecnología más avanzada y conocimientos adquiridos en todos estos años.

Este manual de usuario le será de gran ayuda para aprovechar al máximo su equipo.

Robolex fue desarrollado para obtener los mejores resultados en tratamientos de modelado corporal, combinando cuatro tecnologías:

- Radiofrecuencia.
- Cavitación.
- Vacuumterapia.
- Láser de baja frecuencia de 650nm.

Todas estas funciones y formas de utilizarlas podrá conocerlas en este manual de usuario.

Por favor lea detenidamente este manual de usuario antes de usar el equipo por primera vez y manténgalo siempre a su alcance para futuras referencias.



Información sobre seguridad

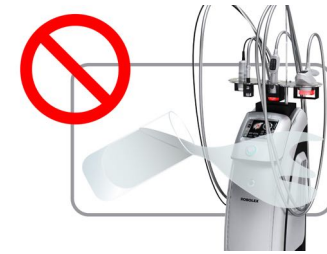
Para su seguridad y para prevenir cualquier desperfecto en el equipo no cubierto por la garantía, por favor tenga en cuenta las siguientes recomendaciones. Le recordamos que no seremos responsables de desperfectos ocasionados en reparaciones o ajustes hechos por personal no autorizado.



Coloque el equipo en una superficie plana y estable. Evite golpearlo.



Durante el tratamiento, tanto el paciente como terapeuta, NO deberán utilizar ningún objeto metálico como aretes o pulseras.
No utilice ningún otro dispositivo eléctrico al mismo tiempo.



Nunca exponga el equipo a la humedad. Verifique que el lugar donde lo coloque este seco.



Mantenga el equipo alejado del alcance de los niños.



No desarme o repare el equipo usted mismo. Si requiere servicio o refacciones, diríjase con su distribuidor autorizado.



No desconecte el equipo jalando el cable y nunca lo desconecte con las manos húmedas.

Antes de comenzar el tratamiento, tenga en cuenta las siguientes contraindicaciones. Cualquier persona que presente alguno de estos síntomas no deberá utilizar el equipo.

- Padecimientos del corazón.
- Uso de marcapasos.
- Enfermedades en fase aguda.
- Presión anormal en la sangre.
- Menstruación, embarazo, o lactancia.
- Tumores benignos.

En tratamientos de Radiofrecuencia:

- Fiebre.
- Sobre o alrededor de heridas y/o problemas de la piel
- Tuberculosis
- Prótesis metálicas (placas, tornillos, clavos y prótesis).

En tratamientos de cavitación:

- Osteoporosis.
- Prótesis metálicas (placas, tornillos, clavos y prótesis).
- Fracturas no sanadas y heridas en la zona a tratar.
- Alteraciones de la coagulación de la sangre.
- Cánceres y procesos neo-plásticos.
- Trasplantes recientes.
- Varices y/o antecedentes recientes de tromboflebitis o flebotrombosis.
- Alteraciones de la sensibilidad cutánea.
- Enfermedades evolutivas o inmunitarias.
- No aplicar sobre genitales, tórax, cabeza y corazón.

Los pacientes que están en tratamiento deberán consultar a su médico.

Equipos y funciones

El Robolex es un equipo que combina cuatro tecnologías: Radiofrecuencia bipolar, Vacuumterapia, Láser de baja densidad y Cavitación. Se producen resultados efectivos en el modelado corporal y celulitis. En este caso puede aplicar las diferentes funciones en un solo tratamiento

Características



- **Tres tamaños de pieza de mano** para tratar las diferentes áreas (sólo en radiofrecuencia + Vacuumterapia + láser).
- **Radiofrecuencia multipolar** en todas sus piezas de mano.
- **Cinco programas** de trabajo en cada pieza de mano.
- Puede controlar la intensidad desde la misma pieza de mano con los controles en ella.
- Radiofrecuencia de 1 a 3 MHz.
- **Amplia pantalla LCD de 5"** para configurar el equipo.
- Mesa transportadora de diseño exclusivo opcional.

Características de seguridad

- Control automático de sobrecarga durante todo el tiempo que se aplique para seguridad del paciente.
- Equipado con sistemas de regulación de voltaje para poder emitir la energía de forma homogénea.

Radiofrecuencia multipolar + Vacuumterapia + Láser

Su equipo Robolex cuenta con tres piezas de mano que combinan estas tres tecnologías



RV-25



RV-60



RV-90

Funciones

Radiofrecuencia Multi-Polar resistiva

- Recomendado en tratamientos de flacidez y modelado corporal, facial y líneas de expresión.
- No requiere de placa neutra para su funcionamiento.
- Genera sus efectos principalmente en tejidos carentes de agua.

Vacuumterapia

- Mediante la succión ayuda a mejorar la circulación.
- Representa uno de los mejores coadyuvantes para tratar la celulitis y el modelado corporal.

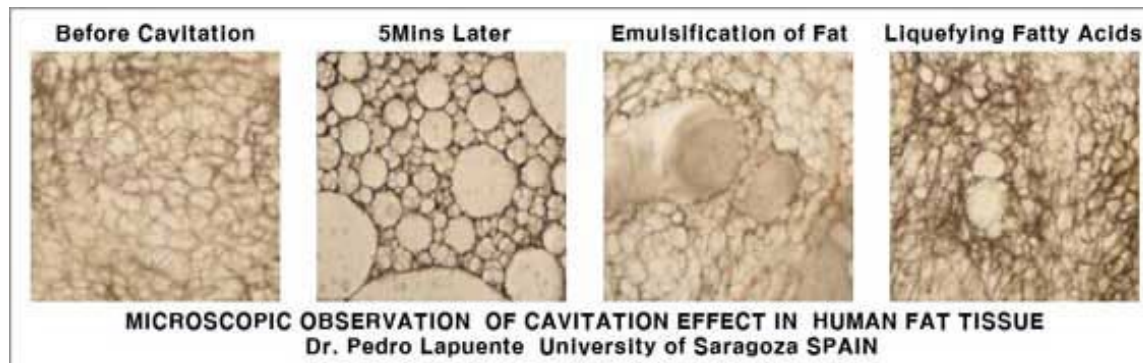
Láser de baja frecuencia

- Enfoca su acción en las capas superficiales de la piel.
- Ayuda a mejorar el aspecto de la celulitis.
- Ayuda a reafirmar la piel.

¿Que es la cavitación?

La cavitación es la propiedad a través de la cual se crean ondas de ultrasonido que desarrollan micro burbujas las cuales crecen hasta generar una implosión. Este fenómeno físico aplicado en nuestro cuerpo ayuda en el modelado corporal.

En combinación con tratamientos adecuados para mejorar la circulación y una dieta adecuada a cada paciente, se logran resultados extraordinarios en modelado corporal.



Accesorios incluidos



RV-25
**Radiofrecuencia +
Vacuumterapia**

Cara y Cuello



RV-60
**Radiofrecuencia +
Vacuumterapia + Láser**

Brazos, muslos, pantorrillas.



RV-90
**Radiofrecuencia +
Vacuumterapia + Láser**

Abdomen, caderas, muslos,
glúteos, etc.

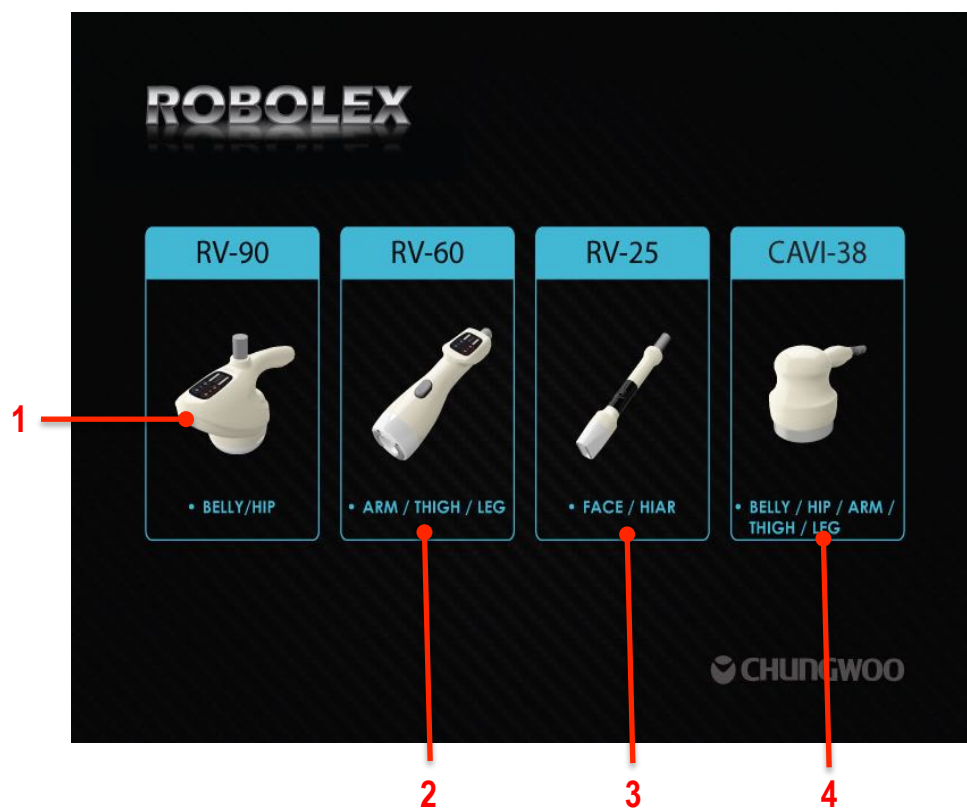


CAVI-38
Cavitación

Exclusivamente para zonas
corporales.

Panel de control, conexiones y configuración

Menú inicial



1. Selección de pieza de mano RV-90.
2. Selección de pieza de mano RV-60.
3. Selección de pieza de mano RV-25.
4. Selección de pieza de mano CAVI-38.

Menú para pieza de mano RV-90 (Vacuumterapia + Radiofrecuencia + Láser)



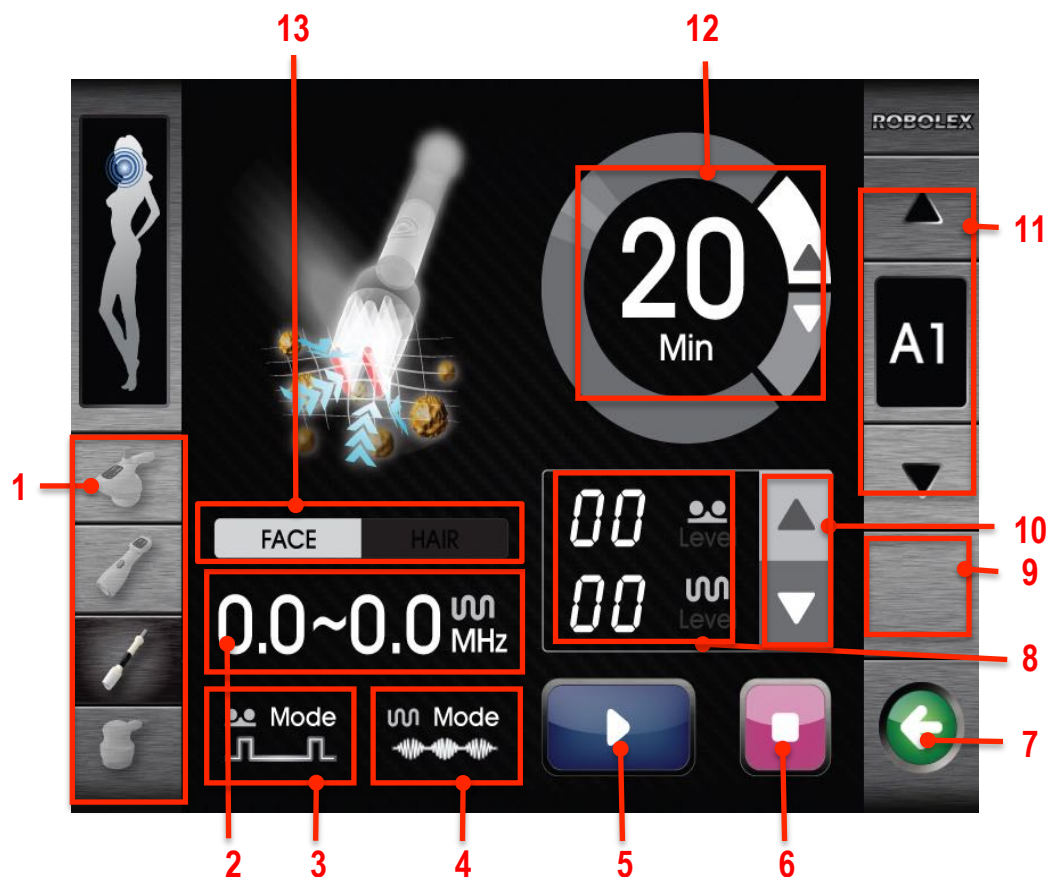
1. **Selección de pieza de mano:** Desde este menú puede cambiar la pieza de mano a utilizar sin regresar al Menú principal.
2. **Frecuencia de RF:** Muestra la frecuencia actual de emisión de radiofrecuencia.
3. **Modo de succión:** Muestra la modalidad actual de succión (pulsado o continuo).
4. **Modalidad de RF:** Muestra la modalidad actual de RF (pulsada o continua).
5. **Botón de inicio de tratamiento.**
6. **Botón para finalizar tratamiento:** Puede utilizar este botón o esperar a que termine el tiempo para finalizar el tratamiento.
7. **Botón atrás:** Regresa al menú principal.
8. **Intensidad de emisión:** Muestra la intensidad de RF o Succión actual. Puede presionar en cualquiera de ambos para modificar su valor.
9. **Modalidad de láser:** Puede estar encendido o apagado.
10. **Control de intensidad:** Puede modificar la intensidad de RF o Succión con estos botones.
11. **Modo Auto:** Menú para seleccionar uno de los programas pre-establecidos.
12. **Tiempo:** Muestra el tiempo de tratamiento restante y permite modificarlo con los botones arriba y abajo.

Menú para pieza de mano RV-60 (Vacuumterapia + Radiofrecuencia + Láser)



1. **Selección de pieza de mano.**
2. **Frecuencia de RF:** Muestra la frecuencia actual de emisión de radiofrecuencia.
3. **Modo de succión:** Muestra la modalidad actual de succión (pulsado o continuo).
4. **Modalidad de RF:** Muestra la modalidad actual de RF (pulsada o continua).
5. **Botón de inicio de tratamiento.**
6. **Botón para finalizar tratamiento:** Puede utilizar este botón o esperar a que termine el tiempo para finalizar el tratamiento.
7. **Botón atrás:** Regresa al menú principal.
8. **Intensidad de emisión:** Muestra la intensidad de RF o Succión actual. Puede presionar en cualquiera de ambos para modificar su valor.
9. **Modalidad de láser:** Puede estar encendido o apagado.
10. **Control de intensidad:** Puede modificar la intensidad de RF o Succión con estos botones.
11. **Modo Auto:** Menú para seleccionar uno de los programas pre-establecidos.
12. **Tiempo:** Muestra el tiempo de tratamiento restante y permite modificarlo con los botones arriba y abajo.

Menú para pieza de mano RV-25 (Vacuumterapia + Radiofrecuencia + Láser)



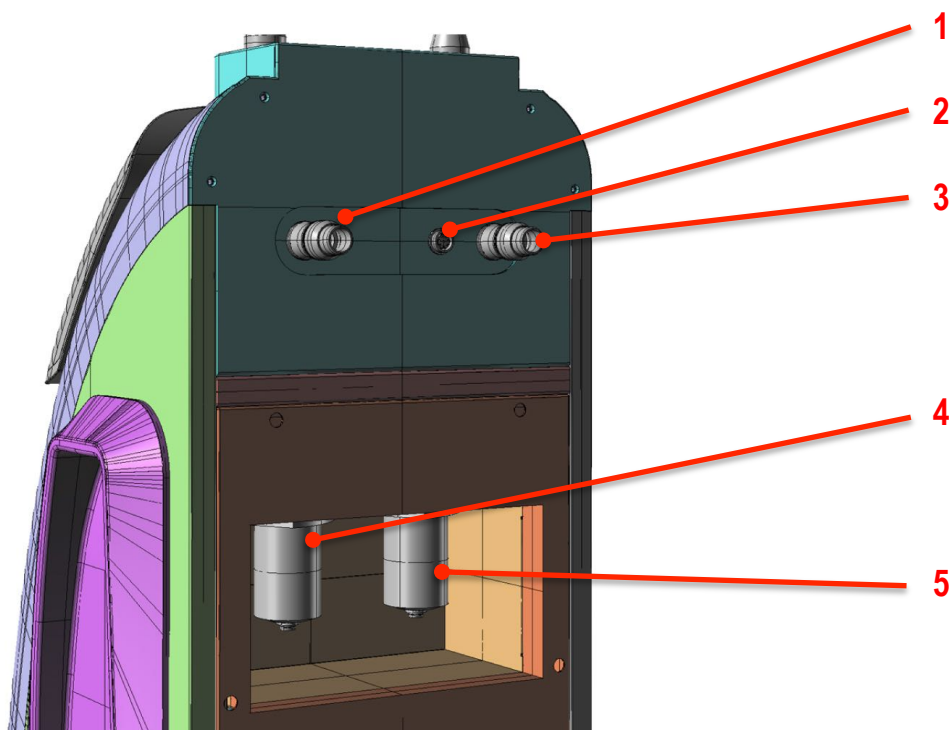
1. **Selección de pieza de mano.**
2. **Frecuencia de RF:** Muestra la frecuencia actual de emisión de radiofrecuencia.
3. **Modo de succión:** Muestra la modalidad actual de succión (pulsado o continuo).
4. **Modalidad de RF:** Muestra la modalidad actual de RF (pulsada o continua).
5. **Botón de inicio de tratamiento.**
6. **Botón para finalizar tratamiento:** Puede utilizar este botón o esperar a que termine el tiempo para finalizar el tratamiento.
7. **Botón atrás:** Regresa al menú principal.
8. **Intensidad de emisión:** Muestra la intensidad de RF o Succión actual. Puede presionar en cualquiera de ambos para modificar su valor.
9. **Modalidad de láser:** Puede estar encendido o apagado.
10. **Control de intensidad:** Puede modificar la intensidad de RF o Succión con estos botones.
11. **Modo Auto:** Menú para seleccionar uno de los programas pre-establecidos.
12. **Tiempo:** Muestra el tiempo de tratamiento restante y permite modificarlo con los botones arriba y abajo.
13. **Área de tratamiento:** Puede seleccionar si va a trabajar cara o cuero cabelludo para estimulación de crecimiento de cabello.

Menú para pieza de mano CAVI-38 (Cavitación)



1. **Selección de pieza de mano.**
2. **Área a tratar definida.**
3. **Botón de inicio de tratamiento.**
4. **Botón para finalizar tratamiento:** Puede utilizar este botón o esperar a que termine el tiempo para finalizar el tratamiento.
5. **Botón atrás:** Regresa al menú principal.
6. **Intensidad de emisión:** Muestra la intensidad de Cavitación.
7. **Control de intensidad:** Puede modificar la intensidad de Cavitación con estos botones.
8. **Modo Auto:** Menú para seleccionar uno de los programas pre-establecidos.
9. **Tiempo:** Muestra el tiempo de tratamiento restante y permite modificarlo con los botones arriba y abajo.

Panel trasero del equipo



1. Conector para pieza de mano RV-90 o RV-60 (Sólo una a la vez).
2. Conector para pieza de mano CAVI-38 (Cavitación).
3. Conector para pieza de mano RV-25.
4. Filtro para piezas de mano RV-90 y RV-60.
5. Filtro para pieza de mano RV-25.

Programas pre-establecidos Modo AUTO

Programas pre-establecidos para pieza de mano RV-90

Programa	Frecuencia	Pulso de RF (encendido/apagado en ms)	Presión de succión	Pulso de Láser (encendido/apagado en ms)
AUTO 1	1 MHz	Emisión continua	Intermitente Modo 1	Modo continuo
AUTO 2	1 a 1.2 MHz		Intermitente Modo 2	1000 / 1000
AUTO 3	1.2 MHz		Intermitente Modo 3	500 / 500
AUTO 4	1.2 a 1.4 MHz		Intermitente Modo 4	250 / 250
AUTO 5	1.4 MHz		Modo continuo	125 / 125

Programas pre-establecidos para pieza de mano RV-60

Programa	Frecuencia	Pulso de RF (encendido/apagado en ms)	Presión de succión	Pulso de Láser (encendido/apagado en ms)
AUTO 1	1.4 MHz	Emisión continua	Intermitente Modo 1	Modo continuo
AUTO 2	1.4 a 1.6 MHz		Intermitente Modo 2	1000 / 1000
AUTO 3	1.6 MHz		Intermitente Modo 3	500 / 500
AUTO 4	1.6 a 1.8 MHz		Intermitente Modo 4	250 / 250
AUTO 5	1.8 MHz		Modo continuo	125 / 125

Programas pre-establecidos para pieza de mano RV-25

Programa	Frecuencia	Pulso de RF (encendido/apagado en ms)	Presión de succión	Pulso de Láser (encendido/apagado en ms)
AUTO 1	2 MHz	Emisión continua	Intermitente Modo 1 (Apagado en tratamiento capilar)	No aplica
AUTO 2	2.2 a 2.4 MHz		Intermitente Modo 2 (Apagado en tratamiento capilar)	No aplica
AUTO 3	2.4 a 2.6 MHz		Intermitente Modo 3 (Apagado en tratamiento capilar)	No aplica
AUTO 4	2.6 a 2.8 MHz		Intermitente Modo 4 (Apagado en tratamiento capilar)	No aplica
AUTO 5	3 MHz		Modo continuo (Apagado en tratamiento capilar)	No aplica

Programas pre-establecidos para pieza de mano CAVI-38 (Cavitación)

Programa	Frecuencia	Zona	Pulso de Ultrasonido (encendido/apagado en ms)
AUTO 1	38 kHz	Brazos	10 / 20
AUTO 2		Abdomen	30 / 30
AUTO 3		Cadera	30 / 30
AUTO 4		Muslos	20 / 20
AUTO 5		Pantorrillas	10 / 20

Inicio de operación con Robolex

Antes de iniciar

1. Lea completamente este manual de usuario para conocer todas las funciones y uso correcto de su equipo, así como alertas y precauciones.
2. Verifique que el switch de encendido en el panel trasero este en apagado.
3. **Sólo conecte su equipo a tomas de corriente con tierra física adecuadamente instalada. Recuerde que los daños por fallas en el suministro de energía NO están cubiertos en la garantía.**
4. Instale el equipo lejos de materiales explosivos.
5. No coloque ningún líquido cerca del equipo.
6. Verifique que todas las conexiones del equipo sean correctas antes de iniciar (piezas de mano y cable de corriente).
7. El equipo debe de ser instalado en un área ventilada.
8. Coloque su equipo al menos a 40 cm de cualquier pared para permitir una correcta ventilación del mismo.
9. La emisión de RF de su equipo genera emisión de corriente, asegúrese de que ni el paciente ni el terapeuta estén utilizando otros dispositivos mientras se lleva a cabo el tratamiento ya que estos pueden ser dañados.

Secuencia de inicialización de su equipo

1. Conecte el cable de alimentación al equipo y posteriormente a la toma de corriente.
2. Conecte las piezas de mano que desea usar al equipo. Las piezas RV-25 y CAVI-38 pueden estar conectadas todo el tiempo. Solamente la RV-90 y RV-60 necesitan ser cambiadas según el área a tratar.
3. Encienda el equipo en el botón verde del panel posterior.
4. Finalmente presione el botón de encendido en el frente del equipo.

Programación de RF + Vacuum-terapia + Láser para piezas RV-25, RV-60 y RV-90



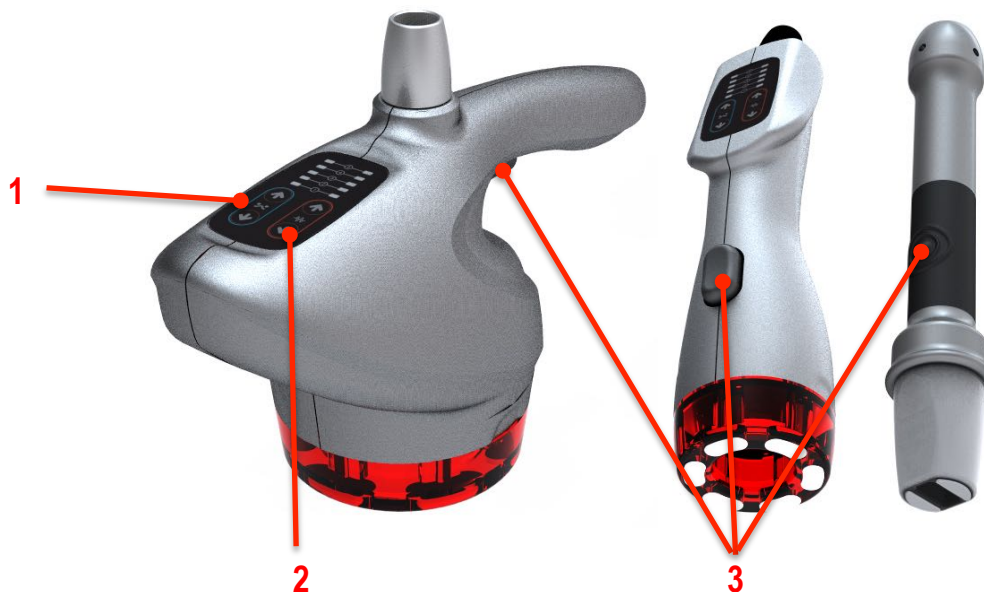
1. Seleccione el programa AUTO deseado.
2. Defina el tiempo deseado de tratamiento. Es recomendado utilizar el tiempo pre-definido de forma estándar.
3. **OPCIONAL** (Sólo para pieza de mano RV-25, para las otras pase al siguiente paso). Seleccione el tipo de tratamiento: FACE → Cara o HAIR → Cuero cabelludo. En el Modo HAIR recuerde que la succión se inhabilitará.
4. Inicie el tratamiento presionando el botón de inicio.
5. Una vez que presione el botón de inicio, se activarán esta sección para configurar el nivel de succión, es recomendado iniciar en nivel 5; y de RF recomendado iniciar en nivel 5). Seleccione un nivel que sea intenso pero tolerable y cómodo para su paciente. Si es necesario puede bajar el nivel.
6. Si lo desea, presione el botón de STOP para detener el tratamiento o espere a que el tiempo acabe.
7. Finalmente presione el botón en la pieza de mano para iniciar el tratamiento.

Programación de Cavitación para pieza CAVI-38



1. Seleccione el programa AUTO deseado, teniendo en cuenta que cada programa esta hecho para un área especifica:
A1 → Brazos A2 → Abdomen A3 → Caderas A4 → Muslos A5 → Pantorrila
2. Defina el tiempo deseado de tratamiento. Es recomendado utilizar el tiempo pre-definido de forma estándar.
3. Inicie el tratamiento presionando el botón de inicio.
4. Una vez presionado el botón de inicio, será posible configurar la intensidad del tratamiento. Según la sesión seleccione la intensidad en base a la tabla que se especifica más adelante.
5. Si lo desea puede detener el tratamiento presionando el botón STOP, o bien espere a que el tiempo se termine.

Uso adecuado de las piezas de mano



1. En las piezas de mano RV-90 y RV-60 usted puede ajustar la intensidad de succión desde la misma pieza de mano presionando las flechas en color azul. Recuerde que antes tiene que haber presionado el botón de inicio en la pantalla del equipo (recomendado iniciar en nivel 5).
2. De igual manera, puede ajustar el nivel de RF presionando las flechas en rojo desde las piezas de mano RV-90 y RV-60. Recuerde que antes tiene que haber presionado el botón de inicio (recomendado iniciar en nivel 5).
3. Una vez que haya configurado el equipo adecuadamente y los niveles de energía, presione el botón de activación para comenzar el tratamiento.

Protocolo e indicaciones para los tratamientos

Áreas de tratamiento

Usted puede realizar el tratamiento prácticamente en cualquier área del cuerpo, sin embargo las siguientes son las más solicitadas:

- Cara y cuello: Para mejorar la calidad o para tratamiento de la flacidez.
- Brazos: Para la flacidez, mejorar su contorno y como ayuda en drenaje linfático.
- Abdomen: Para mejorar la flacidez y el contorno corporal.
- Glúteos: Para reafirmar o moldear el área.
- Muslos: Para el tratamiento de la celulitis, flacidez de la piel, modelado corporal y mejorar la circulación.
- Pantorrillas: Para flacidez y mejorar la circulación.

Cuando vaya a realizar el tratamiento, por favor divida cada área en secciones más pequeñas y distribuya el tiempo entre cada una de ellas.

Por ejemplo en cara:



Recomendaciones previas para una correcta aplicación

- Es necesaria la valoración de un médico antes de realizar el tratamiento.
- El equipo debe de ser usado como se establece en este manual de usuario.
- Debe de aplicar suficiente presión para mantener un contacto eléctrico adecuado sobre la superficie total del electrodo, y propiciar así un movimiento mas suave y cómodo.
- Mantenga todas las piezas de mano limpias.
- Presione firmemente las piezas de mano sobre la piel de su paciente siempre en forma perpendicular.
 - Si existen cremas o residuos de cualquier producto y/o vellos en la zona a tratar, la conducción no la podrá hacer adecuadamente el Robolex. Retire cualquier residuo y vellos en la zona a trabajar antes de comenzar.
- No utilice su equipo Robolex cerca de cualquier otro equipo.
- Nunca toque el cable de alimentación mientras el equipo esta encendido.



Aplique suficiente crema conductora, en toda el área a tratar, con motivo de tener un perfecto acoplamiento.

Utilice solamente la crema desarrollada por Chungwoo para su equipo.

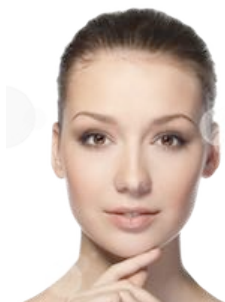
Consideraciones en piezas de mano de RF + Vacuum-terapia + Láser

- Los movimientos se deben de realizar en función de las líneas de drenaje linfático, y que se muestran más delante.
- Retire cualquier metal que este en contacto con el paciente o terapeuta, como relojes, anillos, pulseras, collares, etc.
- Nunca emita la luz del láser directamente a los ojos de usted o de algún paciente.
- No aplique en el área de parpados, para pieza de mano facial.

Consideraciones en tratamiento de cavitación

- La aplicación debe ser en pequeños círculos, cada uno avanzando 50% del diámetro del electrodo. El movimiento es lento y uniforme pero sin detenerlo. Un círculo por segundo aproximadamente. Es recomendable reducir la intensidad, si existe molestia, para después aumentarlo gradualmente.
- Nunca deje fija la pieza de mano en un solo lugar, será molesto para su paciente.
- Mantenga la pieza de mano en contacto con la piel de su paciente. Un factor que provoca gran desgaste en ella es el hecho de emitir al aire, sin contacto, de esta forma la vida útil se alargara.

Tiempos estándar para cada área



Cara **Sólo pieza de mano RV-25**

10 min en frente
10 min en mejilla derecha
10 min en mejilla izquierda

En las mejillas incluir mentón y bigote.



Cuero cabelludo
Sólo pieza de mano RV-25
15 a 20 min en toda el área que presenta alopecia.



Brazos
Pieza de mano RV-60 y CAVI-38
20 min en cada brazo



Abdomen
Pieza de mano RV-60 o RV-90 y CAVI-38
20 minutos al frente
20 min en costado izquierdo y espalda baja izquierda
20 min en costado derecho y espalda baja derecha



Glúteos
Pieza de mano RV-60 o RV-90 y CAVI-38
20 minutos en cada glúteo



Muslos
Pieza de mano RV-60 o RV-90 y CAVI-38
20 minutos en cada muslo

Se consideran tratamientos por separado aquellos para muslo posterior, muslo anterior y chaparreras y se deberá dedicar 20 min a cada área para lado izquierdo y 20 min para lado derecho.



Pantorrillas
Pieza de mano RV-60
20 minutos en cada pantorrilla

Protocolos para las diferentes aplicaciones

Aplicación para flacidez corporal

Descripción	Este tratamiento esta indicado cuando presenta flacidez en cualquier área del cuerpo y requiere tonificar y contraer su piel.			
Indicaciones	Para el tratamiento exclusivo de flacidez tenemos que la RF es lo más efectivo, por lo cual tenga en consideración lo siguiente: <ul style="list-style-type: none"> - Aplicar el máximo nivel de RF tolerado por el paciente. - El nivel de Vacuum será muy bajo, como máximo 2. A mayor nivel, hay más riesgo de empeorar la flacidez. - Utilice el Láser encendido. Ayuda a reafirmar la parte superficial. - No utilizará la cavitación. 			
Áreas recomendadas	Brazos, Abdomen, Busto, Muslos, Glúteos y Pantorrillas.			
Pieza de mano	RV-60 o RV-90 según el tamaño del área a tratar.			
Sesiones	Al menos 10 sesiones por área a tratar.			
Intervalo	De 3 a 7 días entre cada sesión.			
<ul style="list-style-type: none"> • Dos sesiones cada semana en las primeras 2 semanas, después 1 sesión por semana. • En algunos casos los resultados son visibles desde la primer sesión, sin embargo pueden variar de un paciente a otro. 				
Programación estándar				
Área	Programa AUTO	Intensidad RF	Intensidad Vacuum	Tiempo
Cualquiera	A1 La frecuencia de RF es baja para llegar más profundo. No la modifique en los tratamientos.	Nivel 5 – Inicio Deberá aumentar el nivel conforme avancen las sesiones y el paciente lo tolere.	Máximo 2	20 minutos por área (Vea la sección de tiempos estándar para cada área).
Otras condiciones a tomar en cuenta durante el tratamiento.				
<ul style="list-style-type: none"> • Es recomendado tomar agua cotidianamente, y necesario que el paciente tome agua y se hidrate antes y después del tratamiento (dos vasos antes y dos vasos después). 				
Precauciones.				
<ul style="list-style-type: none"> • Puede realizar, el mismo día, las sesiones de varias zonas del cuerpo. • El paciente puede tomar sesiones mensuales de mantenimiento después de un tratamiento completo de 10 sesiones. 				

Aplicación en modelado corporal

Descripción	Este tratamiento esta indicado para modelar y mejorar la figura de su paciente, particularmente en tratamientos corporales.			
Indicaciones	Para el tratamiento de modelado corporal tenemos que la combinación de todas las tecnologías nos permite lograr mejores resultados: <ul style="list-style-type: none"> - Aplicar el máximo nivel de RF tolerado por el paciente. Ayudará a mejorar el drenaje linfático y compactar la piel. - El nivel de Vacuum será medio, para, en complemento con la RF promover el correcto drenaje linfático. - Utilice el Láser encendido. Ayuda a reafirmar la parte superficial de la piel. - La cavitación la utilizará para el modelado corporal alternando las sesiones. 			
Áreas recomendadas	Brazos, Abdomen, Busto, Muslos, Glúteos y Pantorrillas.			
Pieza de mano	RV-60 o RV-90 según el tamaño del área a tratar.			
Sesiones	Al menos 12 sesiones por área a tratar. → Una sesión semanal de cavitación (Mínimo 4 sesiones). → Dos sesiones semanales de Vacuum + RF + Láser. (Mínimo 8 sesiones).			
Intervalo	De 1 a 3 días entre cada sesión.			
	<ul style="list-style-type: none"> • Como ejemplo de protocolo: <ul style="list-style-type: none"> ○ Lunes - Cavitación completo (60 minutos) + Vacuum + RF + Láser para finalizar (10 minutos). ○ Miércoles – Vacuum + RF + Láser (40 a 60 minutos). ○ Viernes – Vacuum + RF + Láser (40 a 60 minutos). • En algunos casos los resultados son visibles desde la primer sesión, sin embargo pueden variar de un paciente a otro. 			
Programación estándar				
Área	Programa AUTO	Intensidad		Tiempo
Cavitación Cualquiera área	A1 a A5 Según el área a tratar.	Nivel 10 – Inicio Aumentar hasta nivel 20 siempre y cuando sea tolerable para el paciente.		20 minutos por área (Vea la sección de tiempos estándar para cada área).
Área	Programa AUTO	Intensidad RF	Intensidad Vacuum	Tiempo
Vacuum + RF + Láser Cualquiera área	A2 Exclusivamente usar este programa para modelado.	Nivel 4 – Inicio Aumentar hasta el mayor nivel tolerable para el paciente.	5 a 8 Según la rigidez (más intenso) o flacidez (menos intenso) de la piel.	20 minutos por área (Vea la sección de tiempos estándar para cada área).

Otras condiciones a tomar en cuenta durante el tratamiento.

- Es recomendado tomar agua cotidianamente, y necesario que el paciente tome agua y se hidrate antes y después del tratamiento (dos vasos antes y dos vasos después).
- Las dietas son recomendadas para el modelado corporal.

Precauciones.

- Puede realizar, el mismo día, las sesiones de varias zonas del cuerpo.
- El paciente puede tomar sesiones mensuales de mantenimiento después de un tratamiento completo de 10 sesiones.

Aplicación en celulitis

¿Qué es la celulitis?

La celulitis es un problema que sufre más del 90% de las mujeres y algunos hombres y es conocida como piel de naranja, donde la piel de la persona afectada muestra una apariencia acolchada, donde pierde tonicidad y flexibilidad. Las áreas más comunes donde aparece es en muslos y glúteos, sin embargo puede aparecer prácticamente en cualquier parte del cuerpo.

La celulitis se conforma por dos problemas principalmente: La mala circulación y la acumulación de grasa.

El Robolex puede ayudar a tratarla, pero hasta el momento no hay ninguna cura para este padecimiento.

Tipos de celulitis

Por sus características, la celulitis se clasifica en los siguientes tipos:

	Características	Perfil
Celulitis dura	<ul style="list-style-type: none">- Aspecto granuloso.- Consistencia dura al tacto.- Piel seca y pies fríos.- Puede ser dolorosa.	<ul style="list-style-type: none">- Mujeres jóvenes.
Celulitis blanda	<ul style="list-style-type: none">- Aspecto visible de piel de naranja.- Tejido esponjoso, móvil y de poca consistencia.- No es dolorosa.	<ul style="list-style-type: none">- Habitual a partir de los 40 años.- En personas sedentarias.- Cuando se tienen variaciones bruscas de peso.
Celulitis edematosa	<ul style="list-style-type: none">- Tejido de consistencia pastosa.- Es a consecuencia de retención de líquidos e insuficiencia venosa.- Suele ser dolorosa.	<ul style="list-style-type: none">- Especialmente en mujeres jóvenes y adolescentes.

Grados de celulitis

La celulitis se clasifica en cuatro grados:

- **Grado I:** Prácticamente no es visible. Es necesario apretar la piel en el área para poder ver los hoyuelos.
- **Grado II:** La celulitis es visible a simple vista apretando el área.
- **Grado III:** En este grado es posible apreciar la celulitis al estar de pie, cuando están contraída el área. No es visible cuando la piel esta relajada, pro ejemplo cuando se esta recostado.
- **Grado IV:** El más grave, además de ser visible a simple vista en cualquier posición, comúnmente va acompañada de dolor, excesiva retención de líquidos y edema en el área.

Detalles del tratamiento

Descripción	Este tratamiento esta indicado para mejorar la apariencia de la celulitis, teniendo en cuenta que sólo puede ser tratada pero no eliminada.
Indicaciones	Para el tratamiento de la celulitis tenemos que la combinación de todas las tecnologías nos permite lograr mejores resultados: <ul style="list-style-type: none"> - Aplicar el máximo nivel de RF tolerado por el paciente. Ayudará a mejorar el drenaje linfático y compactar la piel. - El nivel de Vacuum será dependiendo del grado de celulitis del paciente. - Utilice el Láser encendido. Ayuda a reafirmar la parte superficial de la piel. - La cavitación la utilizará para la celulitis de forma alterna que las otras tecnologías.
Áreas recomendadas	Muslos, Glúteos y Pantorrillas.
Pieza de mano	RV-60 o RV-90 según el tamaño del área a tratar.
Sesiones	Al menos 12 sesiones por área a tratar, o hasta que los cambios entre una sesión y otra sean limitados. → Una sesión semanal de cavitación (Mínimo 4 sesiones). → Dos a Tres sesiones semanales de Vacuum + RF + Láser. (Mínimo 8 sesiones = 2 por semana).
Intervalo	De 1 a 3 días entre cada sesión.
	<ul style="list-style-type: none"> • Como ejemplo de protocolo: <ul style="list-style-type: none"> ○ Lunes - Cavitación completo (60 minutos) + Vacuum + RF + Láser para finalizar (10 minutos). ○ Martes – Vacuum + RF + Láser (40 a 60 minutos). ○ Jueves – Vacuum + RF + Láser (40 a 60 minutos). ○ Sábado – Vacuum + RF + Láser (40 a 60 minutos). • En algunos casos los resultados son visibles desde la primer sesión, sin embargo pueden variar de un paciente a otro.

Programación estándar						
		Niveles de Vacuum + RF + Láser			Niveles de Cavitación	
		Programa AUTO	Nivel Vacuum	Nivel RF	Programa AUTO	Nivel
Celulitis dura	Gr. I	A4	4 a 6	5 *	Según el área a tratar.	10 a 15
	Gr. II	A4	6 a 7	5 *		10 a 15
	Gr. III	A4	7 a 8	5 *		15 a 20
	Gr. IV	A4	8 a 10	5 *		15 a 20
Celulitis blanda	Gr. I	A2	4 a 6	5 *	Según el área a tratar.	10 a 15
	Gr. II	A2	6 a 7	5 *		10 a 15
	Gr. III	A2	7 a 8	5 *		15 a 20
	Gr. IV	A2	8 a 10	5 *		15 a 20
Celulitis edematosa	Gr. I	A3 **	4 a 6	5 *	Según el área a tratar.	10 a 15
	Gr. II	A3 **	6 a 7	5 *		10 a 15
	Gr. III	A3 **	7 a 8	5 *		15 a 20
	Gr. IV	A3 **	8 a 10	5 *		15 a 20
Otras condiciones a tomar en cuenta durante el tratamiento.						
<ul style="list-style-type: none"> • Es recomendado tomar agua cotidianamente, y necesario que el paciente tome agua y se hidrate antes y después del tratamiento (dos vasos antes y dos vasos después). • Ideal la combinación de diferentes técnicas de drenaje linfático, como: Presoterapia, masajes, electroestimulación o similares. • Es muy importante que el paciente lleva a cabo una dieta adecuada baja en azúcares y grasas. 						
Precauciones.						
<ul style="list-style-type: none"> • Puede realizar, el mismo día, las sesiones de varias zonas del cuerpo. • El paciente puede tomar sesiones mensuales de mantenimiento después de un tratamiento completo de 12 sesiones. 						

* El nivel es el recomendado de inicio, sin embargo puede incrementarlo para buscar el nivel más intenso tolerado por el paciente.

** La celulitis edematosa puede causar molestias o dolor al paciente, si es el caso, considere bajar el programa al A2 o A1, sin embargo los resultados pueden ser más lentos.

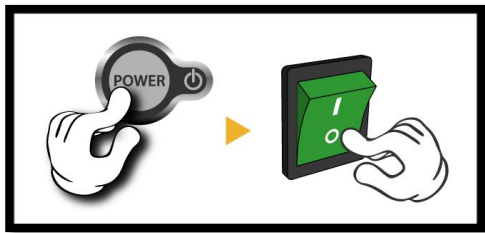
Aplicación en flacidez facial

Descripción	Este tratamiento esta indicado cuando presenta flacidez en cara y requiere tonificar y contraer su piel.			
Indicaciones	Para el tratamiento exclusivo de flacidez tenemos que la RF es lo más efectivo, por lo cual tenga en consideración lo siguiente: <ul style="list-style-type: none"> - Aplicar el máximo nivel de RF tolerado por el paciente. - El nivel de Vacuum será muy bajo, como máximo 2. A mayor nivel, hay más riesgo de empeorar la flacidez. - Utilice el Láser encendido. Ayuda a reafirmar la parte superficial. - No utilizará la cavitación. 			
Áreas recomendadas	Cara, mejillas, mentón, pómulos, papada y cuello.			
Pieza de mano	RV-25			
Sesiones	Al menos 10 sesiones.			
Intervalo	7 a 15 días al inicio y 30 días cuando es mantenimiento.			
<ul style="list-style-type: none"> • Una sesión por semana las primeras 4 semanas, posteriormente una sesión cada 15 días hasta terminar el tratamiento. • Como mantenimiento el paciente puede asistir a una sesión cada 30 días. • En algunos casos los resultados son visibles desde la primer sesión, sin embargo pueden variar de un paciente a otro. 				
Programación estándar				
Área	Programa AUTO	Intensidad RF	Intensidad Vacuum	Tiempo
Cualquiera	A2 La frecuencia de RF es baja para llegar más profundo. No la modifique en los tratamientos.	Nivel 5 – Inicio Deberá aumentar el nivel conforme avancen las sesiones y el paciente lo tolere.	Máximo 3	20 minutos por área (Vea la sección de tiempos estándar para cada área).
Otras condiciones a tomar en cuenta durante el tratamiento.				
<ul style="list-style-type: none"> • Es recomendado tomar agua cotidianamente, y necesario que el paciente tome agua y se hidrate antes y después del tratamiento (dos vasos antes y dos vasos después). 				
Precauciones.				
<ul style="list-style-type: none"> • No realice el tratamiento en el parpado sobre el globo ocular, solamente hasta el borde del hueso. • Mantenga la pieza de mano en constante movimiento. 				

Aplicación para tratamiento capilar

Descripción	Este tratamiento esta indicado cuando el paciente presenta alopecia, y busca estimular el crecimiento de cabello.			
Indicaciones	Este tratamiento utilizará de forma exclusiva la tecnología de RF ya que promueve la mejor circulación. El paciente deberá venir rasurado en el área a tratar.			
Áreas recomendadas	Cuero cabelludo que presenta alopecia.			
Pieza de mano	RV-25			
Sesiones	Al menos 12 sesiones.			
Intervalo	De 2 a 3 sesiones por semana.			
<ul style="list-style-type: none"> • Hacer hasta tres sesiones por semana por cuatro semanas. • Posteriormente valorar la evolución después de 15 días de haber realizado la última sesión. • Si hay mejoría continuar el tratamiento por otras cuatro semanas. 				
Programación estándar				
Área	Programa AUTO	Intensidad RF	Intensidad Vacuum	Tiempo
Cualquiera	A1	Nivel 5 – Inicio Deberá aumentar el nivel conforme avancen las sesiones y el paciente lo tolere.	Inhabilitado El equipo bloquea esta función automáticamente.	20 minutos por área (Vea la sección de tiempos estándar para cada área).
Otras condiciones a tomar en cuenta durante el tratamiento.				
<ul style="list-style-type: none"> • Puede recomendar al paciente algún tratamiento en casa complementario a este. 				

Finalización del trabajo



1. Presione el botón **POWER** y después el botón de poder en la parte trasera del dispositivo.

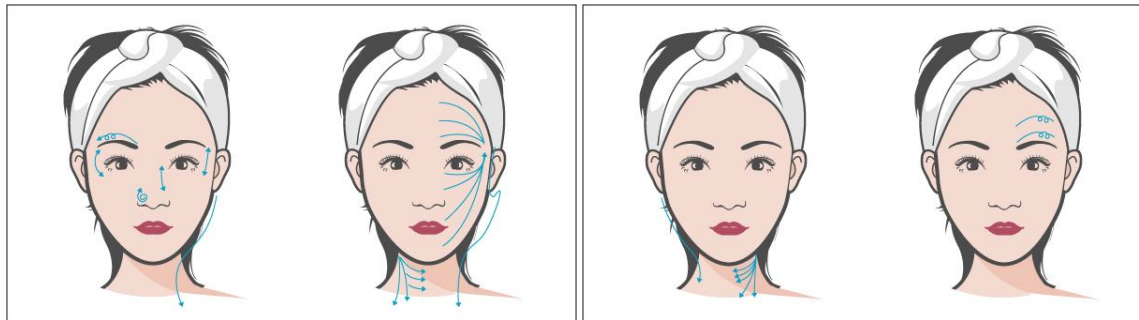


2. Desconecte el cable de alimentación de la toma de corriente.

Métodos de aplicación

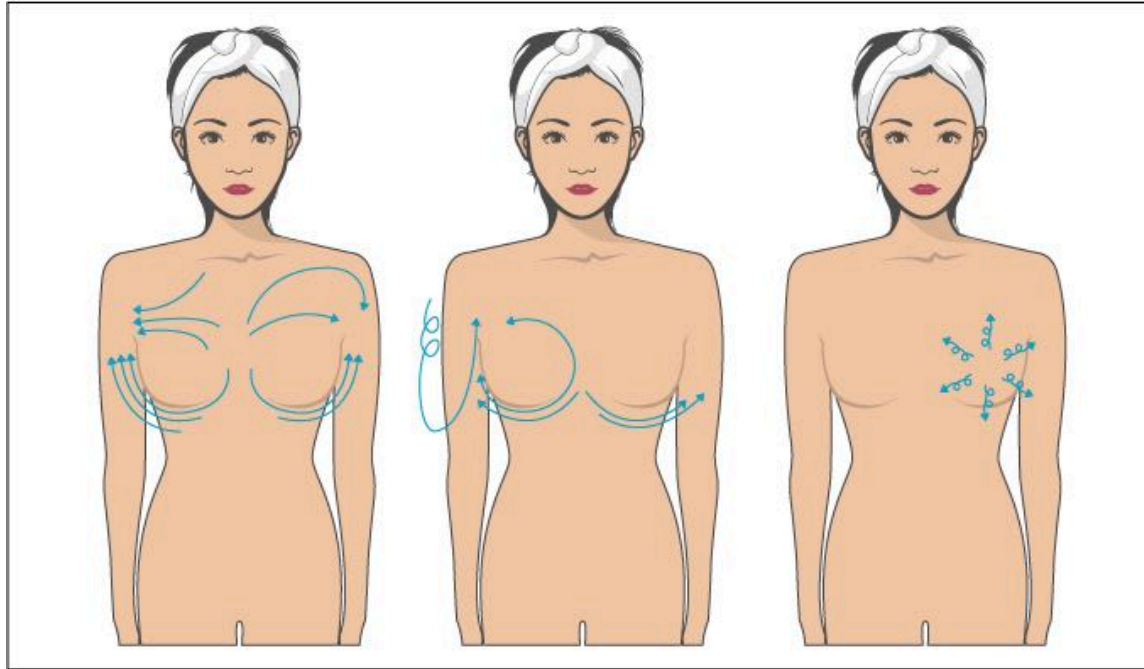
Los siguiente son ejemplos de los movimientos que debe de seguir durante la aplicación del sistema Rafos Premium.

Ejemplos en tratamiento facial



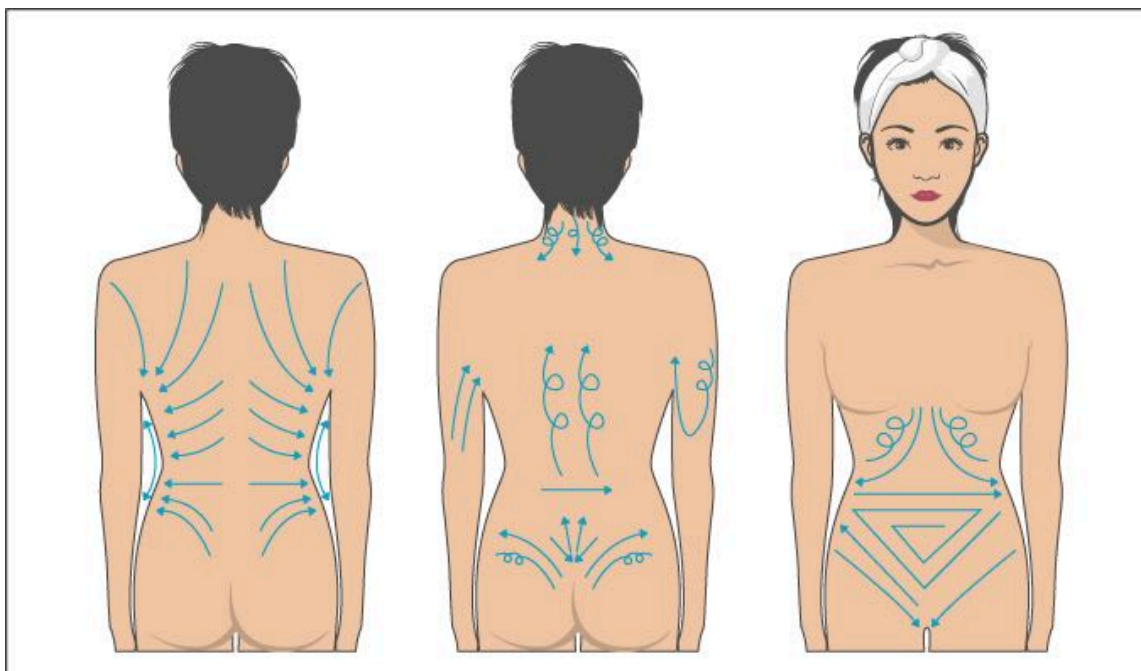
- Exclusivamente con pieza de mano RV-25.
- Combine e intercale entre los diferentes tipos de movimientos.
- Es muy importante que siga la dirección indicada por las flechas, ya que son las correctas para el drenaje linfático.

Ejemplos de tratamiento en busto



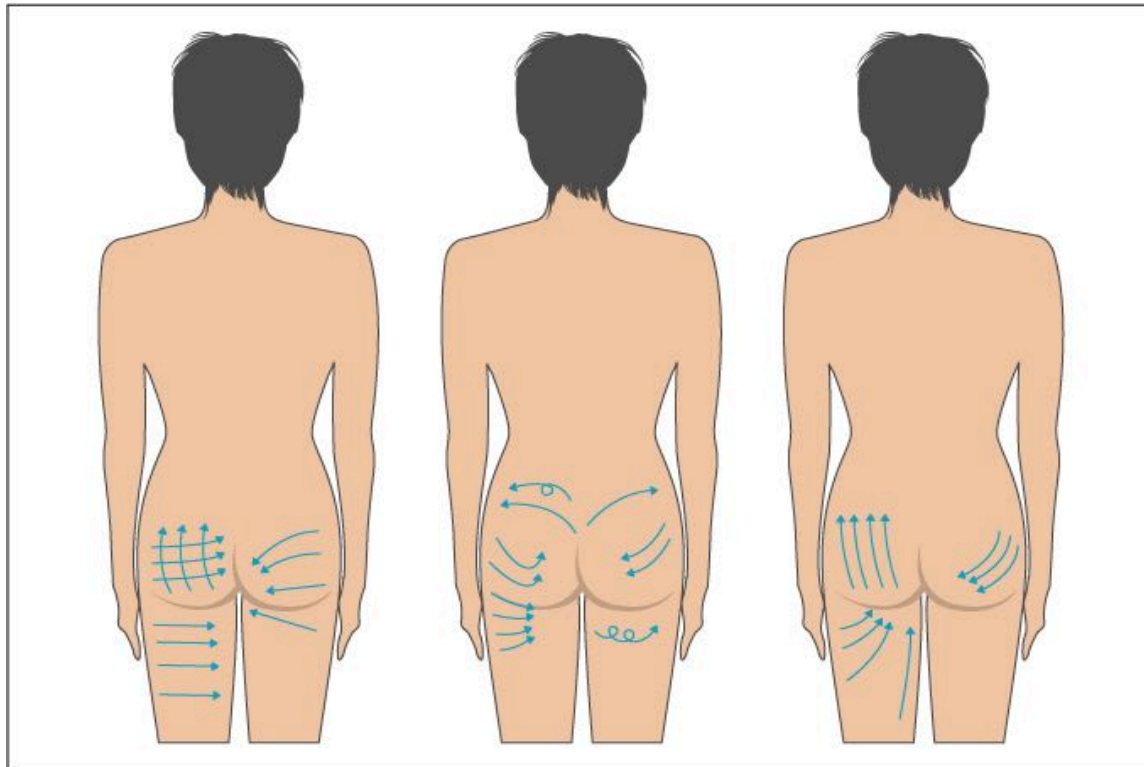
- Utilice exclusivamente la pieza de mano RV-60.
- NO REALICE NUNCA EL TRATAMIENTO EN PACIENTES CON MARCAPASOS O DISPOSITIVOS DE SUPERVIVENCIA.
- Combine e intercale entre los diferentes movimientos.
- Es muy importante que siga la dirección indicada por las flechas, ya que son las correctas para el drenaje linfático.

Ejemplos de tratamiento en espalda y abdomen



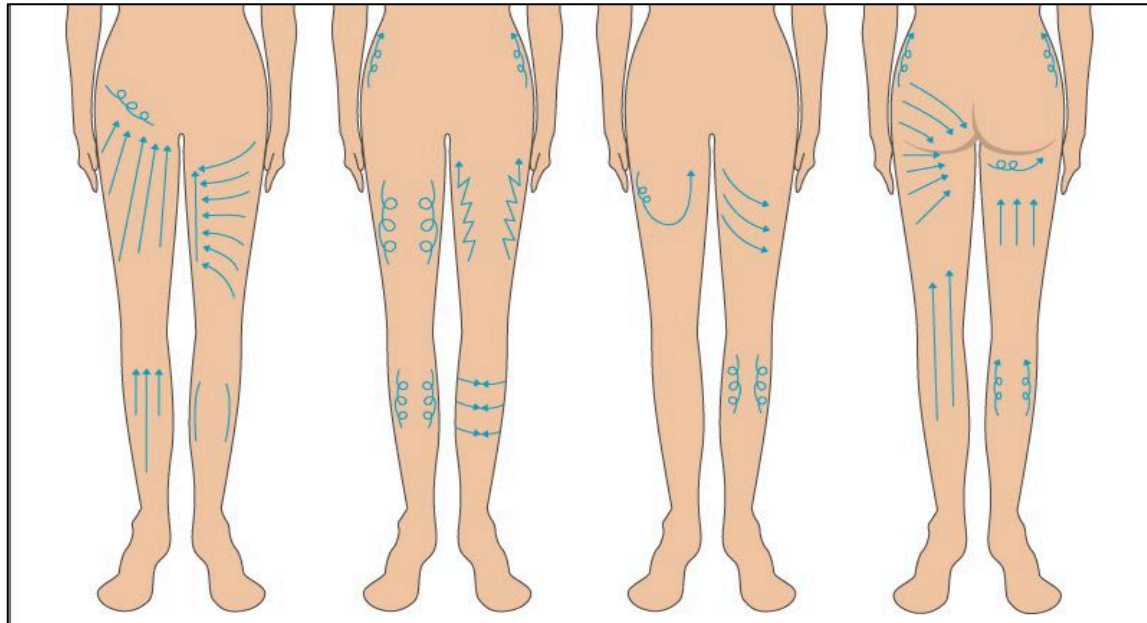
- Puede utilizar la pieza de mano RV-60 o RV-90 dependiendo del tamaño del área tratada.
- Combine e intercale los diferentes movimientos.
- Es muy importante que siga la dirección indicada por las flechas, ya que son las correctas para el drenaje linfático.

Ejemplos de aplicación el glúteos



- Puede utilizar la pieza de mano RV-60 o RV-90 dependiendo del tamaño del área tratada.
- Combine e intercale los diferentes movimientos.
- Es muy importante que siga la dirección indicada por las flechas, ya que son las correctas para el drenaje linfático.

Ejemplos de aplicación en piernas (Pantorrillas y muslos)



- Puede utilizar la pieza de mano RV-60 o RV-90 dependiendo del tamaño del área tratada.
- Combine e intercale los diferentes movimientos.
- Es muy importante que siga la dirección indicada por las flechas, ya que son las correctas para el drenaje linfático.
- Tenga en cuenta que cada una de estas áreas se considera de forma individual: Muslos anterior, Muslos posterior y pantorrillas. Como ejemplo el equipo recomienda un tratamiento de 20 minutos en cada uno de los muslos en la parte posterior y de igual forma 20 minutos para cada uno de los muslos en la vista anterior.

Mantenimiento y almacenaje

Cuidados para su equipo

- Una vez a la semana es recomendable limpiar completamente su equipo. Utilice un paño suave y evite rayones.
- Utilice un kit de limpieza de pantallas LCD para la limpieza de su pantalla.
- Cumpla con las siguientes condiciones: Temperatura: 10° a 40°, Humedad: 30 al 80%, Presión: 500 hPa a 1060 hPa.
- No deje caer ni golpee su equipo.
- Una vez limpiadas, cubra las piezas de mano con película protectora para evitar impurezas en la bomba de succión.

Mantenimiento post-tratamiento

- Ponga en posición de OFF los dos switches de encendido, al frente y en el panel trasero de su equipo.
- Desconecte el equipo de la toma de corriente después de utilizarlo.
- Evite la corrosión removiendo el residuo de crema o gel de los accesorios una vez el tratamiento haya concluido.
- Utilice una solución antiséptica después de limpiar la crema en cada uno de las piezas de mano utilizadas.
- Evite caídas colocando las piezas de mano en su lugar en el soporte del acrílico.

Consideraciones para su almacenamiento

Si no va a utilizar su equipo por un tiempo prolongado, tenga en cuenta las siguientes indicaciones para su almacenamiento.

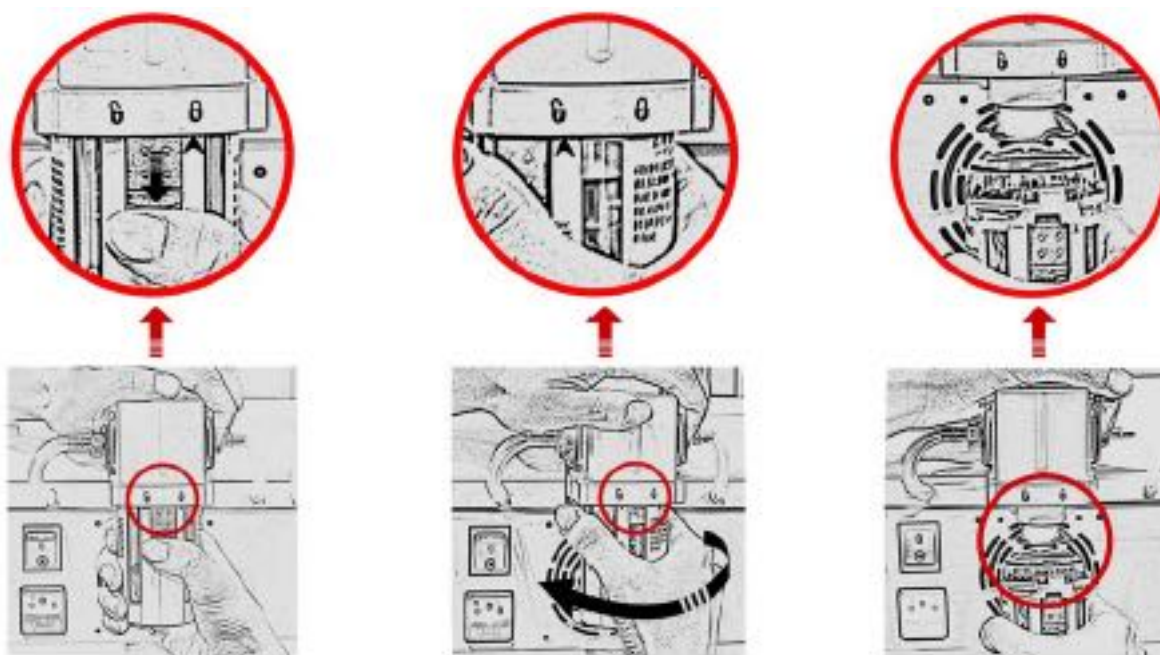
- Verifique que no haya rayones o golpes en las piezas de mano antes de guardarlas.
- Asegúrese de no tirar por el cable las pieza de mano y el cable de alimentación para desconectarlos, esto podría causar que se dañen de forma interna.
- Preferentemente no lo coloque en lugares altos pues una caída podría dañarlo.
- Evite colocar el equipo expuesto directamente a los rayos solares.
- No utilice acetona, thinner o productos con alcohol para limpiar el equipo.

Limpieza de filtros



Este procedimiento es muy importante ya que permite que la bomba de succión de su equipo funcione siempre correctamente, siendo uno de los componentes más importantes y costosos del mismo.

La limpieza de los filtros deberá realizarla cuando estos lleguen a un 25% de su capacidad o bien al menos una vez al mes.



1

Tome el filtro firmemente por la parte superior.

2

Gire el filtro de la posición de cerrado a abierto.

3

Tire hacia abajo el filtro para retirarlo y lávelo con agua.

Solución de problemas

Antes de enviar su equipo a servicio o para hacer válida su garantía, realice las siguientes pruebas.

El equipo no enciende.	<ol style="list-style-type: none">1. Verifique que el cable de alimentación este correctamente conectado.2. Verifique que el switch en el panel trasero este encendido.3. Verifique que las piezas de mano estén conectadas firmemente en el conector que les corresponde.4. Verifique que el fusible no se haya quemado, y si es así, cámbielo.
No se siente energía en las piezas de mano.	<ol style="list-style-type: none">1. Haga una inspección física para verificar que las piezas de mano no estén dañadas. Si lo están, comuníquese con su distribuidor.2. Verifique que los cables de las piezas de mano estén conectadas firmemente al equipo.3. Verifique que haya programado correctamente el equipo para el tratamiento realizado.4. Verifique que el nivel de energía programado sea mayor que 0.5. Verifique que la pieza de mano seleccionada en la pantalla sea la misma que esta usted usando.
Mensaje en pantalla ERROR Please check the connection of probe.	<p>Quiere decir que la pieza de mano no esta conectada correctamente. Desconecte y vuelva a conectar todas las piezas de mano.</p> <p>Asegúrese cual pieza esta conectada, RV-60 o RV-90 (estas se conectan en el mismo lugar), y que la pieza conectada corresponda a la seleccionada.</p>

Si el problema persiste, [contacte con el servicio técnico de su distribuidor.](#)

Ficha técnica

Modelo	CWM920
Salida de Radiofrecuencia	
Frecuencia	1 MHz \pm 20%
Máxima energía	100 mA
Salida de Ultrasonido	
Frecuencia	38 kHz
Energía máxima	3 W/cm ²
Área de irradiación	9.6 cm ² \pm 20%
Salida de láser	
Tipo de láser	Bajo nivel Clase 3A
Longitud de onda	655nm
Energía máxima	3 mW \pm 10%
Peso	40 kg
Energía	AC 110V, 50/60 Hz, Consumo 500 VA
Tipo de protección Clase 1BF	Clase 1BF

Limitaciones de la garantía

Durante el período de garantía

La garantía es de un año a partir de la fecha de compra o facturación sin cargos por reparación para el cliente siempre y cuando el equipo haya sido usado en condiciones normales.

La garantía no será válida en los siguientes casos

- Daños por descuido o negligencia por parte del usuario.
- Daños físicos como golpes o raspones.
- Daños ocasionados por reparación en centros de servicio no autorizados.
- Daños por accesorios no autorizados por su distribuidor.
- En caso de no presentar esta hoja debidamente llenada o bien la factura del equipo.
- Daños ocasionados por problemas de energía eléctrica.
- Daños ocasionados por usar el equipo para otra función diferente a las señaladas en el presente manual de usuario.
- Daños por desastres naturales como incendios, terremotos, inundaciones, etc.

Después del período de garantía

Si el cliente requiere algún servicio de mantenimiento o reparación posterior al período de garantía, deberá solicitar una cotización a su proveedor y deberá pagar los costo del servicio, refacciones y envío (si aplica) correspondientes.