



Slim Q

Manual de Usuario

Contenido

Sobre el Manual de Usuario	1
Uso en Pantalla	1
Si desea imprimir su Manual de Usuario	1
Información sobre seguridad	5
Equipo y funciones	7
Características	7
Características de seguridad	7
Doble función para optimizar los resultados en tratamiento de celulitis	8
Accesorios incluidos	9
Vista de accesorios montados con su manguera	10
Panel de control y conexiones	11
Procedimiento adecuado para retirar y limpiar el filtro de aire	12
Programación y uso del equipo	13
Modos de tratamiento	13
Intensidad, tiempo y número de sesiones	14
Inicio de operaciones y precauciones	15
Dónde conectar cada pieza de mano en el equipo	15
Finalización del trabajo	19
Métodos de aplicación	21
Ejemplos en tratamiento facial	21
Ejemplos de tratamiento en busto	22
Ejemplos de tratamiento en espalda y abdomen	23
Ejemplos de aplicación en glúteos	24
Ejemplos de aplicación en piernas (Pantorrillas y muslos)	25
Mantenimiento y almacenaje	27

Mantenimiento post-tratamiento	27
Consideraciones para su almacenamiento	27
Solución de problemas	29
Ficha técnica	31
Limitaciones de la garantía	33
Durante el período de garantía	33
Después del período de garantía	33

Sobre el Manual de Usuario

Uso en Pantalla

El usar su manual de usuario en pantalla tiene grandes beneficios, para su mejor aprovechamiento, tenga en cuenta las siguientes recomendaciones:

- Puede buscar una palabra o texto dentro del manual de usuario y obtendrá una lista de los lugares donde aparece. Haga clic en el seleccionado para trasladarse a el inmediatamente.
- Su manual también puede contener referencias a otras fuentes, ya sean páginas Web o archivos. Haga clic en dichas referencias para acceder la información.

Si desea imprimir su Manual de Usuario

Si usted desea imprimir su Manual de Usuario, tenga en cuenta las siguientes recomendaciones para ahorrar papel y tinta.

- No imprima la portada.
- Imprima el documento en blanco y negro.
- Usted puede imprimir varias páginas en una sola hoja. Busque en el cuadro de dialogo de impresión la opción de "Páginas por hoja" (Pages per sheet), y finalmente seleccione el número 2.
- Si su impresora cuenta con la opción de imprimir por ambos lados de la hoja, seleccione dicha opción.
- Algunas impresoras cuentan con un modo de ahorro de tonner o tinta, si es el caso de la suya, selecciónelo.
- Si cuenta con papel reciclable, úselo.

Gracias por haber adquirido su nuevo equipo Slim Q.

Chungwoo empresa se ha dedicado al desarrollo de equipos médicos desde los años 90; hemos trabajado siempre de la mano de nuestros clientes en todos nuestros procesos de investigación y desarrollo. Este equipo ha sido diseñado con nuestra tecnología más avanzada y conocimientos adquiridos en todos estos años.

Este manual de usuario le será de gran ayuda para aprovechar al máximo su equipo.

Rafos Premium fue desarrollado para llevar a cabo la técnica de Vacuum-terapia y Termoterapia, para drenaje linfático y tratamiento de la celulitis.

Por favor lea detenidamente este manual de usuario antes de usar el equipo por primera vez y manténgalo siempre a su alcance para futuras referencias.



Información sobre seguridad

Para su seguridad y para prevenir cualquier desperfecto en el equipo no cubierto por la garantía, por favor tenga en cuenta las siguientes recomendaciones. Le recordamos que no seremos responsables de desperfectos ocasionados en reparaciones o ajustes hechos por personal no autorizado.



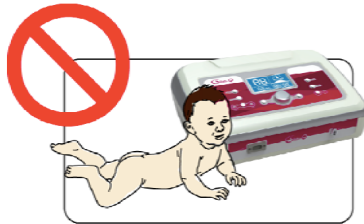
Coloque el equipo en una superficie plana y estable. Evite golpearlo.



Durante el tratamiento, tanto el paciente como terapeuta, NO deberán utilizar ningún objeto metálico como aretes o pulseras.
No utilice ningún otro dispositivo eléctrico al mismo tiempo.



Nunca exponga el equipo a la humedad. Verifique que el lugar donde lo coloque este seco.



Mantenga el equipo alejado del alcance de los niños.



No desarme o repare el equipo usted mismo. Si requiere servicio o refacciones, diríjase con su distribuidor autorizado.



No desconecte el equipo jalando el cable y nunca lo desconecte con las manos húmedas.



No doble o tuerza las mangueras.
Nunca coloque objetos pesados sobre ellas.



Evite colocar el equipo en lugares calientes.
No coloque objetos punzo cortantes cerca de las mangueras.



Verifique que la temperatura en la superficie de la pieza de mano térmica sea la adecuada y confortable para el paciente.



Nunca sostenga ninguno de los accesorios por el cable, puede dañarlo.

Antes de comenzar el tratamiento, tenga en cuenta las siguientes contraindicaciones. Cualquier persona que presente alguno de estos síntomas no deberá utilizar el equipo.

- Fiebre alta.
- Problemas cardíacos y uso de marcapasos.
- Enfermedades en fase aguda.
- Presión anormal.
- Pacientes en menstruación, embarazo y lactancia.
- Sobre o alrededor de heridas no sanadas.
- Tumores benignos.
- Tuberculosis.
- Los pacientes que se encuentren en tratamiento deberán consultar antes con su médico.

Equipo y funciones

El Slim Q es un avanzado sistema de Vacuum terapia + Termo terapia. Ha sido desarrollado para ofrecer una estimulación profunda al sistema linfático por medio de un termo-masaje manual. El Slim Q ayudará en los siguientes casos:

- En el cuerpo, a mejorar el aspecto de la celulitis, modelar y tonificar principalmente el área de muslos, glúteos, abdomen y cintura; también tiene amplios beneficios en pacientes con problemas de circulación.
- En la cara, ayuda a atenuar las arrugas y líneas de expresión, ayuda en casos de flacidez y piel pálida o reseca.
- En el tratamiento post-quirúrgico es un excelente apoyo por ejemplo después de una liposucción o cirugía de cara.
- Es además un gran complemento para tratamientos de Radiofrecuencia y Cavitación.

Características

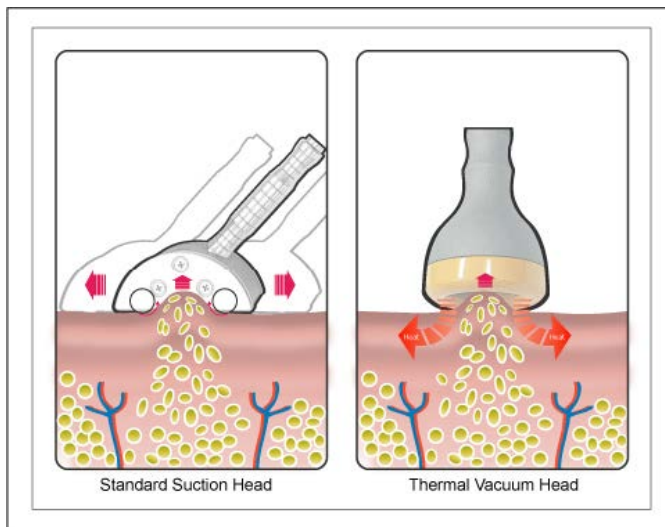
- Ofrece un efectivo masaje mediante su pieza de mano térmica y sus diversos accesorios.
- Su amplia pantalla LCD, facilita la configuración y uso de programas pre-establecidos en el Slim Q.
- Su sistema de filtrado permite trabajar por largas jornadas sin mantenimiento.
- Incluye mesa de diseño exclusivo para colocar de forma segura todos sus accesorios.



Características de seguridad

- Control automático de sobrecarga durante todo el tiempo que se aplique para seguridad del tratamiento.
- Equipado con sistemas de regulación de voltaje para poder emitir la energía de forma homogénea.

Doble función para optimizar los resultados en tratamiento de celulitis



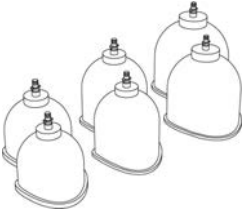
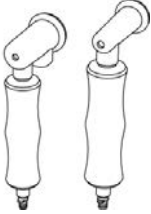
Su función principal de masaje de drenaje linfático + termoterapia ofrece al paciente una gran comodidad y excelentes resultados.

Por otro lado, el tratamiento con la pieza de mano cuadrada estándar, ofrece un masaje profundo revitalizante, que estimula la circulación para reducir la apariencia de la celulitis, remodelar y tonificar la piel.

Esta avanzada y reconocida tecnología le brindará amplios resultados en tratamientos estéticos.

Accesorios incluidos

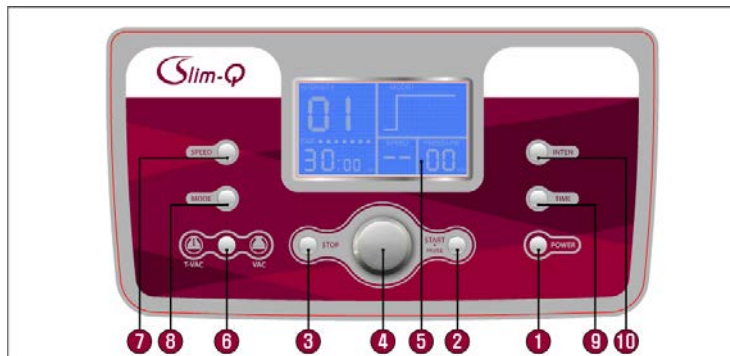
	<p>Pieza de mano de Termo Vacuum terapia Se utiliza en áreas grandes y medianas del cuerpo como: abdomen, pecho, muslos, glúteos, espalda, brazos, pantorrillas, etc.</p>	<p>1 pieza.</p>
	<p>Piezas de mano estándar de Rodillo + Vacuum terapia La pieza grande, se utiliza para áreas grandes y medianas. La pieza pequeña se utiliza para áreas pequeñas como brazos, antebrazos y pantorrillas.</p>	<p>2 piezas de diferente tamaño.</p>
	<p>Copas Multi-succión Recomendadas para usar en espalda, abdomen y muslos.</p>	<p>1 set con dos arreglos de 4 copas cada uno.</p>

	<p>Copas de succión Recomendadas para uso en busto y glúteos. Deberá usar el tamaño adecuado según el tamaño del área a tratar.</p>	<p>1 set con dos juegos de 3 copas de diferentes tamaños cada una. En total seis copas.</p>
	<p>Piezas de mano para succión Diseñadas especialmente para tratar la cara y cicatrices.</p>	<p>2 piezas de diferente tamaño.</p>

Vista de accesorios montados con su manguera



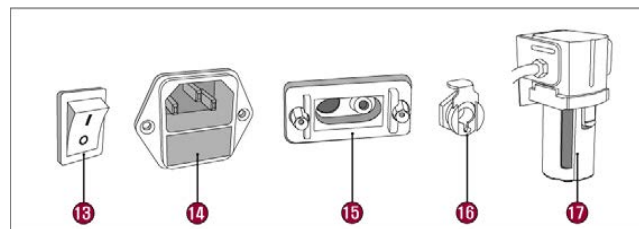
Panel de control y conexiones



1. Botón de encendido.
2. Botón de Inicio/Pausa (**START/PAUSE**).
3. Botón de paro (**STOP**).
4. Control giratorio.
5. Pantalla LCD.
6. Botón de selección de función Térmica / Estándar (**THERMAL/STANDARD**).
7. Botón para selección de velocidad (**SPEED**).
8. Selección de modo de trabajo.
9. Configuración de tiempo.
10. Configuración de intensidad.



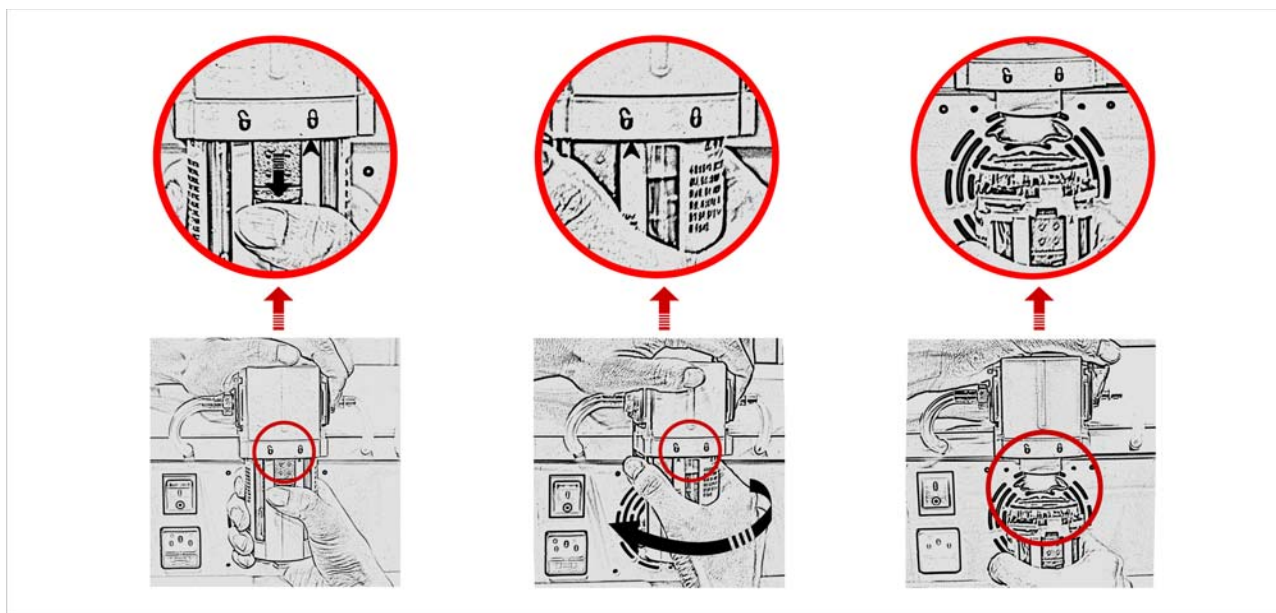
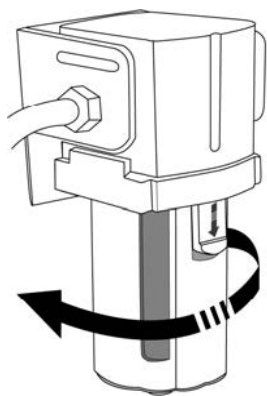
11. Conector para pieza de mano de Termo Vacuum terapia.
12. Conector para otros accesorios de succión.



13. Switch de encendido.
14. Conector de cable de alimentación.
15. Conector para pieza de mano de Termo Vacuum terapia.
16. Conector para otros accesorios de succión.
17. Filtro de aire.

Procedimiento adecuado para retirar y limpiar el filtro de aire



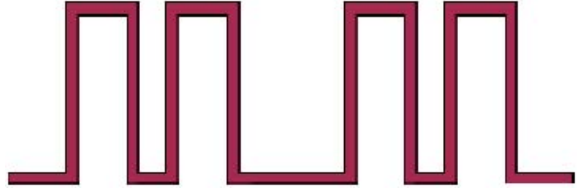
Es recomendado que diariamente limpie el filtro de aire de su equipo. Para retirar el filtro de aire, sujete firmemente la parte superior del filtro con una mano y gire la parte inferior con la otra. Gírela de la posición del candado cerrado al candado abierto como se ve en la imagen.



Utilice aire comprimido, un paño húmedo y antiséptico para limpiar adecuadamente el filtro.

Programación y uso del equipo

Modos de tratamiento

Modo	Programa	Notas
MODE 1		Modo continuo
MODE 2		Estimulación pulsada Pulsos con intervalos de tiempo iguales.
MODE 3		Estimulación aleatoria Pulsos con intervalos de tiempo irregulares.

Intensidad, tiempo y número de sesiones

Tiempo

El tiempo estándar por área es de 10 a 20 minutos. Un tratamiento no debe de exceder los 35 minutos en un solo día.

Número de sesiones

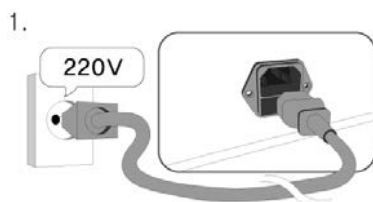
Un número de sesiones adecuado para ver cambios es de 10 sesiones. Se recomienda una sesión por día, sin embargo si el paciente siente fatiga, puede limitar el uso a una sesión cada tercer día.

En caso de requerir un tratamiento intenso, puede realizar hasta dos sesiones por día.

Intensidad

La intensidad puede ser diferente en cada paciente, debido a su rango de tolerancia, por lo que se requiere encontrar un nivel de intensidad adecuado para su paciente, considerando aplicar el más alto posible tolerable.

Inicio de operaciones y precauciones



1. Antes de iniciar a trabajar, asegúrese de conectar el cable de alimentación a la toma de corriente.

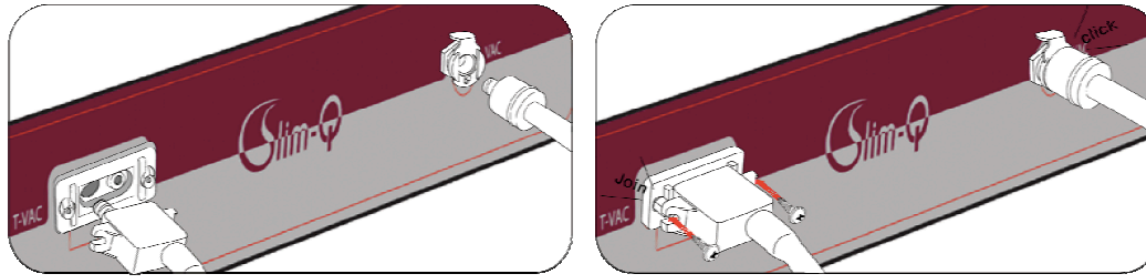
Dónde conectar cada pieza de mano en el equipo

Por favor vea la siguiente imagen y compárela con su equipo para ubicar cada uno de los conectores. Conecte cada pieza de mano en el lugar correcto.

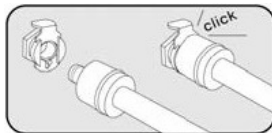
Cuando realiza el tratamiento con una de las piezas de mano, el otro conector se inhabilita, esto es, sólo podrá realizar el tratamiento con una pieza de mano a la vez.



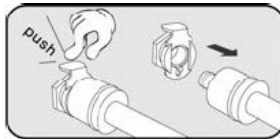
2. Conecte la pieza de mano de la pieza de mano de Termo Vacuum terapia al conector izquierdo y sujételo con los tornillos en él. Requerirá de un desarmador de cruz para este ajuste.



3. En caso de que desee utilizar alguno de los otros accesorios (Aplicadores con rodillos, copas o juego multi-copas), conecte el accesorio primero a la manguera. Después, conecte la manguera al conector derecho del panel frontal del equipo firmemente.



Inserte la conexión de la manguera en el conector derecho firmemente; aplique una ligera presión hasta que escuche un "Click" que indica que lo ha conectado adecuadamente.



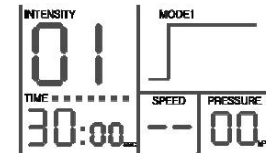
Para desconectar la manguera del conector, primero presione el botón en la parte superior del conector y después tire de la manguera hacia fuera.



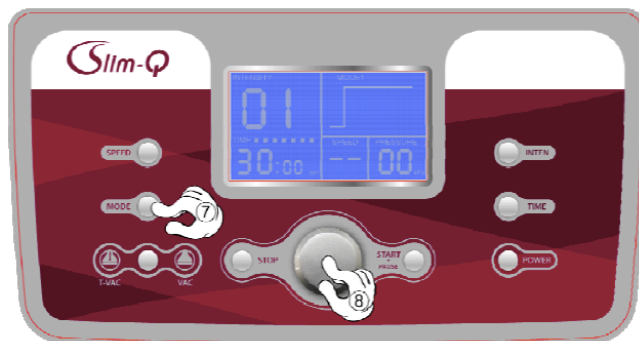
4. Finalmente, encienda el equipo presionando el botón en la parte trasera.



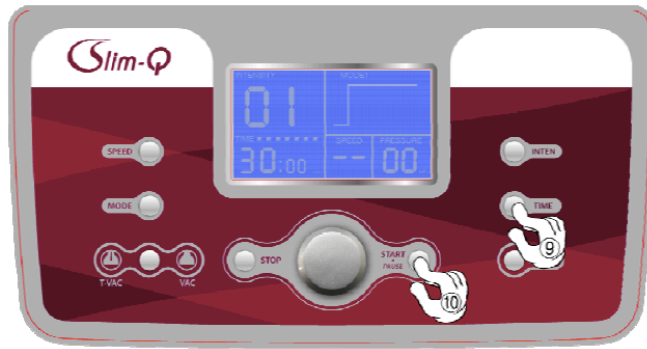
5. Presione el botón **POWER** en el panel frontal y el siguiente menú aparecerá en la pantalla.



6. Presione el botón **T-VAC** (Pieza de mano de Termo vacuum terapia) o **VAC** (Pieza de mano estándar), según el tratamiento que vaya a realizar. Verá una luz parpadeando una vez que seleccione la función.



7. Presione el botón **MODE** para seleccionar el modo de trabajo deseado entre los tres disponibles.
8. Seleccione el modo deseado con el control giratorio.



9. Presione el botón **TIME** y ajuste el tiempo deseado con el control giratorio.
10. Presione el botón **START** para iniciar el trabajo con el equipo.



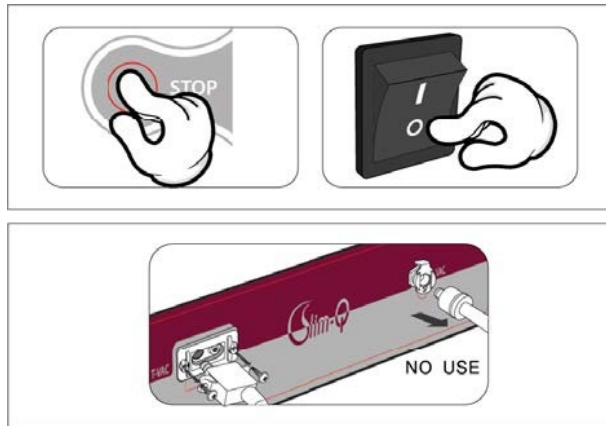
Por favor verifique la temperatura en la pieza de mano de Termo Vacuum terapia antes de aplicarla en el paciente. Informe al paciente que sentirá calor, pues puede llegar a sorprenderles la sensación repentina.

Aplique suficiente aceite o gel para masaje en la zona a tratar.



11. Si desea aumentar o disminuir la presión del sistema de Vacuum terapia, presione el botón **INTEN** y utilice el botón giratorio para ajustar.
12. En caso de que requiera aumentar o disminuir la velocidad del sistema de Vacuum terapia, presiones el botón **SPEED** y utilice el control giratorio para ajustar.

Finalización del trabajo



13. Después de terminar de trabajar con el Slim Q, para apagar el equipo, presione primero el botón **STOP**, posteriormente el botón **POWER** en el panel de control y finalmente apague el switch en la parte posterior del equipo.
14. Desconecte las piezas de mano y límpielas al finalizar el tratamiento.



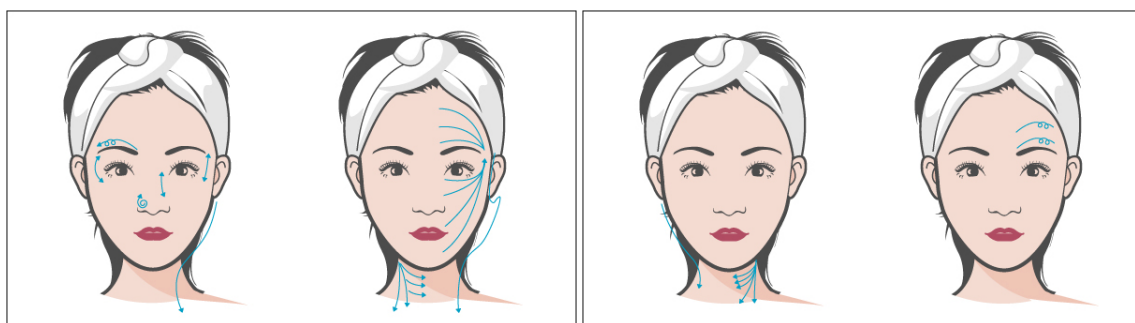
15. Finalmente, desconecte el cable de alimentación del equipo.

Métodos de aplicación

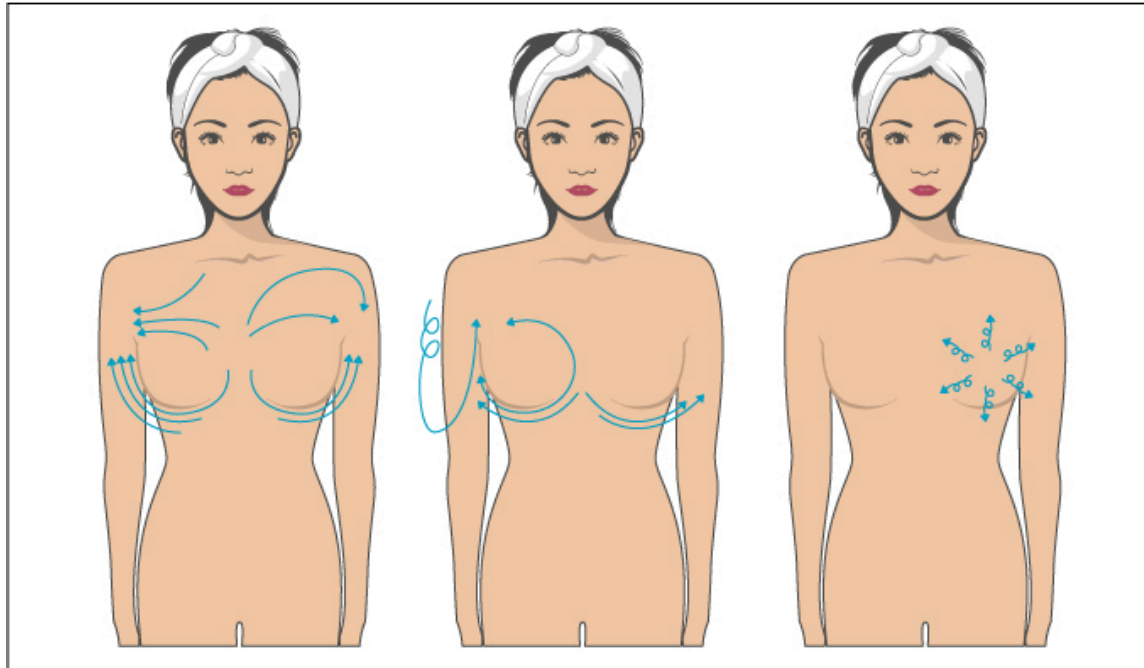
Los siguiente son ejemplos de los movimientos que debe de seguir durante la ejecución del Drenaje Linfático con Slim Q.

Estos son ejemplos, y el manejo del equipo puede adaptarse a las preferencias o conocimientos del terapeuta.

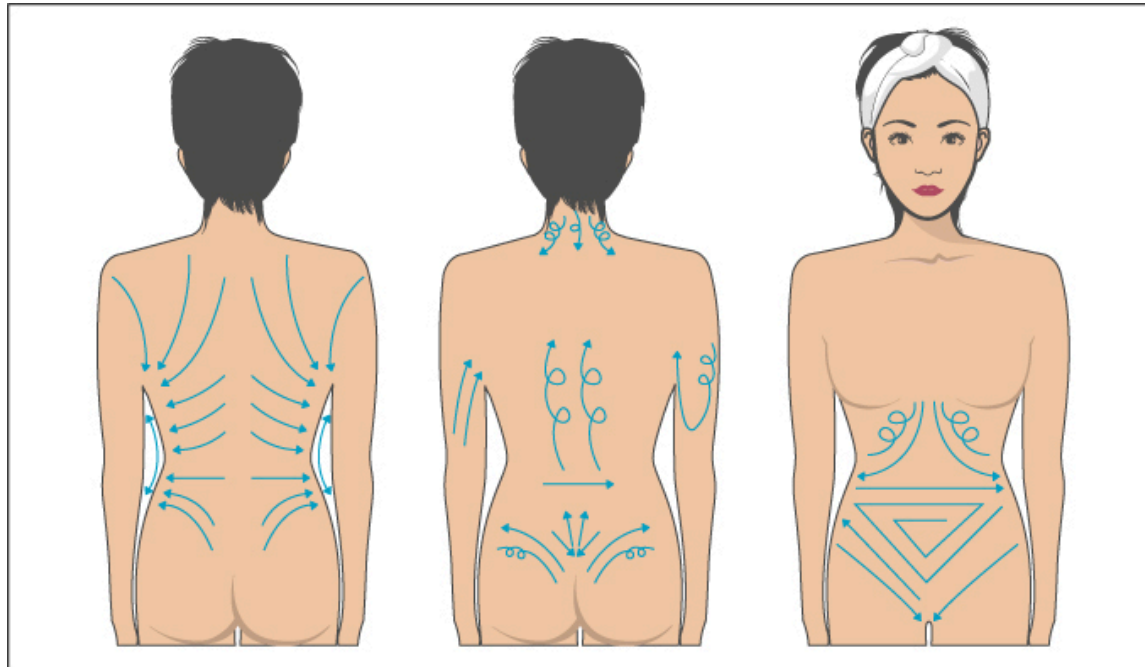
Ejemplos en tratamiento facial



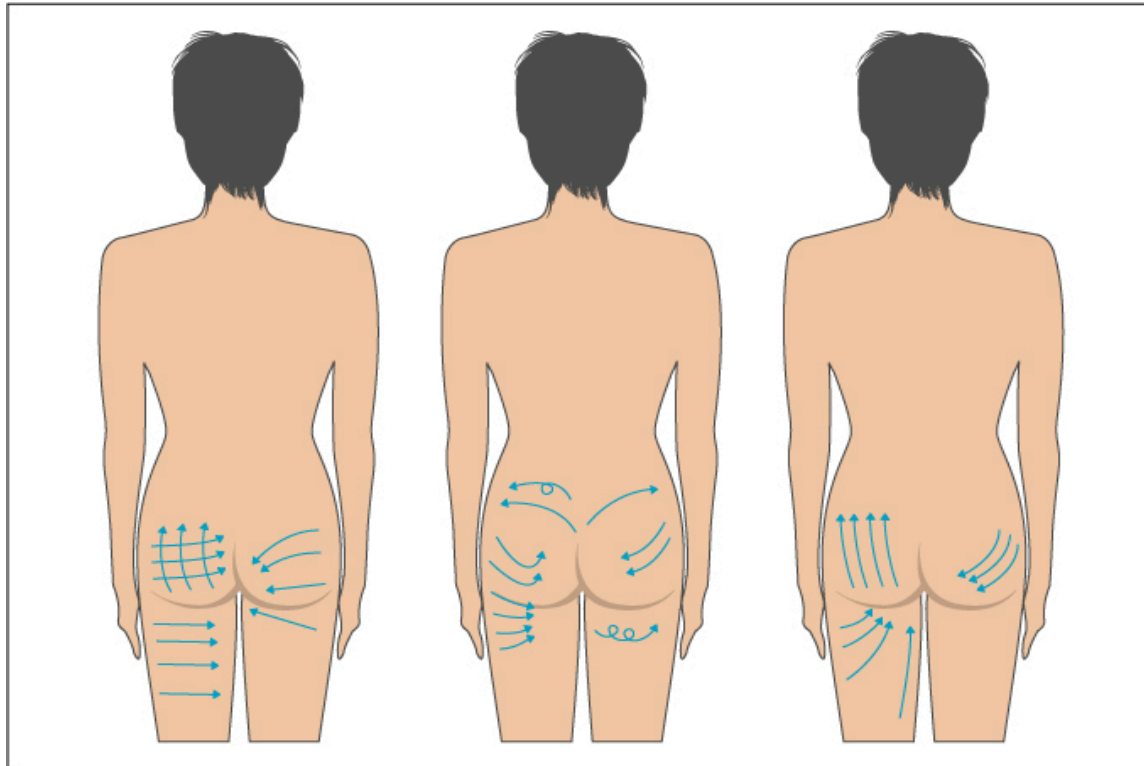
Ejemplos de tratamiento en busto



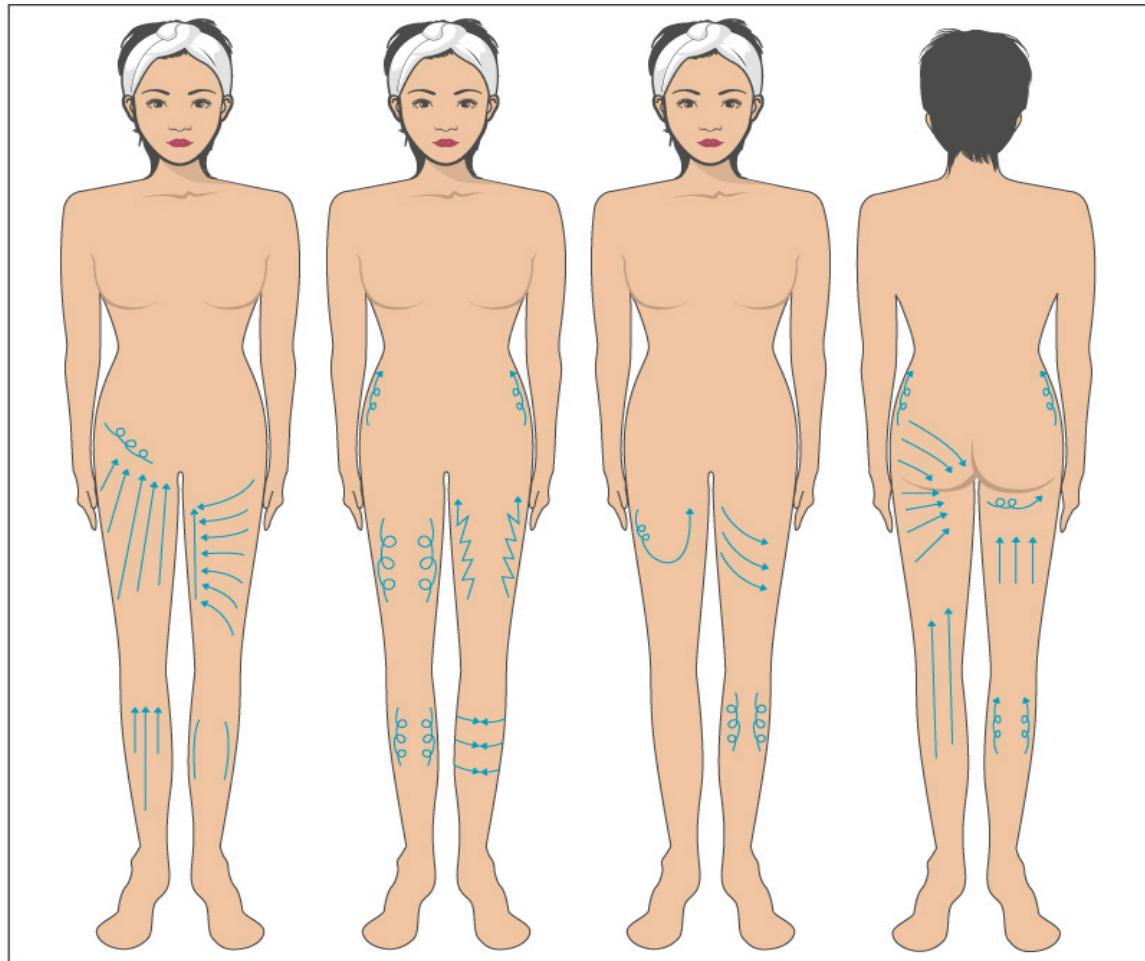
Ejemplos de tratamiento en espalda y abdomen



Ejemplos de aplicación el glúteos



Ejemplos de aplicación en piernas (Pantorrillas y muslos)



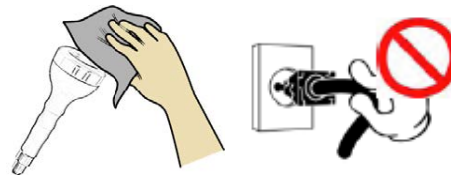
Mantenimiento y almacenaje

Mantenimiento post-tratamiento

1. Limpie adecuadamente el filtro de aire según se indica en el capítulo “*Procedimiento adecuado para retirar y limpiar el filtro de aire*”.
2. Remueva el residuo de aceite o gel de los accesorios una vez que el tratamiento haya concluido.
3. Utilice una solución antiséptica después de limpiar el aceite o gel en cada una de las piezas de mano.
4. Asegúrese de poner las piezas de mano en el soporte adecuado.
5. Desconecte el cable de alimentación después de haber terminado el tratamiento.

Consideraciones para su almacenamiento

- Verifique que no haya rayones o golpes en las piezas de mano antes de guardarlas.
- Asegúrese de no tirar por el cable la pieza de mano y el cable de alimentación para desconectarlos, esto podría causar que se dañen de forma interna.
- Preferentemente no lo coloque en lugares muy altos pues una caída podría dañarlo.
- Evite colocar el equipo expuesto directamente a los rayos solares.
- No utilice acetona, thinner o productos con alcohol para limpiar el equipo.



Solución de problemas

Antes de enviar su equipo a servicio o para hacer válida su garantía, realice las siguientes pruebas.

Las luces y/o pantalla no enciende	<ul style="list-style-type: none">• Verifique el que cable de alimentación este conectado.• Verifique que el botón de encendido (parte trasera del equipo) este en la posición de "ON".
La intensidad no puede ser controlada	<ul style="list-style-type: none">• Verifique que la conexión de cada uno de los accesorios este correcta.• Verifique que la conexión entre los accesorios y las mangueras sea correcta y firme.
No hay sensación de intensidad durante el tratamiento	<ul style="list-style-type: none">• Verifique que todos los accesorios estén adecuadamente conectados tanto al equipo como a las mangueras.• Verifique que el filtro de aire este bien colocado.• Verifique que el nivel de intensidad configurado no sea muy bajo.

Si el problema persiste, contacte con el servicio técnico de su distribuidor.

Ficha técnica

Modelo	CWM504
Máxima presión de succión	650mmHg(860mbar) $\pm 10\%$
Ciclo de succión	0.1 X 2.0s $\pm 10\%$
Máxima temperatura	42°C
Nivel de ruido	Menos de 60dB
Timer	Hasta 60 minutos ajustable
Consumo de energía	370 W
Energía	AC 110V, 50/60 Hz
Dimensiones	420 mm (W) x 390 mm (H) x 170 mm (D)
Peso	5 Kgs
Tipo de protección	Clase I BF

Limitaciones de la garantía

Durante el período de garantía

La garantía es de un año a partir de la fecha de compra o facturación sin cargos por reparación para el cliente siempre y cuando el equipo haya sido usado en condiciones normales.

La garantía no será válida en los siguientes casos

- Daños por descuido o negligencia por parte del usuario.
- Daños físicos como golpes o raspones.
- Daños ocasionados por reparación en centros de servicio no autorizados.
- Daños por accesorios no autorizados por su distribuidor.
- En caso de no presentar esta hoja debidamente llenada o bien la factura del equipo.
- Daños ocasionados por problemas de energía eléctrica.
- Daños ocasionados por usar el equipo para otra función diferente a las señaladas en el presente manual de usuario.
- Daños por desastres naturales como incendios, terremotos, inundaciones, etc.

Después del período de garantía

Si el cliente requiere algún servicio de mantenimiento o reparación posterior al período de garantía, deberá solicitar una cotización a su proveedor y deberá pagar los costo del servicio, refacciones y envío (si aplica) correspondientes.