

# Speed Slim

## Manual de Usuario





# Contenido

Sobre el Manual de Usuario	1
Uso en Pantalla	1
Si desea imprimir su Manual de Usuario	1
Información sobre seguridad	5
Equipo y funciones	7
Características	7
Accesorios incluidos	8
Panel de control y conexiones	9
Programación y uso del equipo	11
Modos de tratamiento	11
Intensidad, tiempo y número de sesiones	12
Inicio de operaciones y precauciones	13
Finalización del trabajo	15
Colocación de la placa abdominal	16
Colocación de los pads circulares	17
Mantenimiento y almacenaje	19
Limpieza posterior a un tratamiento	19
Pasos para almacenaje	19
Solución de problemas	21
Ficha técnica	23
Limitaciones de la garantía	25
Durante el período de garantía	25
Después del período de garantía	25



# Sobre el Manual de Usuario

## Uso en Pantalla

El usar su manual de usuario en pantalla tiene grandes beneficios, para su mejor aprovechamiento, tenga en cuenta las siguientes recomendaciones:

- Puede buscar una palabra o texto dentro del manual de usuario y obtendrá una lista de los lugares donde aparece. Haga click en el seleccionado para trasladarse a el inmediatamente.
- Su manual también puede contener referencias a otras fuentes, ya sean páginas Web o archivos. Haga click en dichas referencias para acceder la información.

## Si desea imprimir su Manual de Usuario

Si usted desea imprimir su Manual de Usuario, tenga en cuenta las siguientes recomendaciones para ahorrar papel y tinta.

- No imprima la portada.
- Imprima el documento en blanco y negro.
- Usted puede imprimir varias páginas en una sola hoja. Busque en el cuadro de dialogo de impresión la opción de “Páginas por hoja” (Pages per sheet), y finalmente seleccione el número 2.
- Si su impresora cuenta con la opción de imprimir por ambos lados de la hoja, seleccione dicha opción.
- Algunas impresoras cuentan con un modo de ahorro de tonner o tinta, si es el caso de la suya, selecciónelo.
- Si cuenta con papel reciclable, úselo.



Gracias por haber adquirido su nuevo equipo Speed Slim.

Chungwoo empresa se ha dedicado al desarrollo de equipos médicos desde los años 90; hemos trabajado siempre de la mano de nuestros clientes en todos nuestros procesos de investigación y desarrollo. Este equipo ha sido diseñado con nuestra tecnología más avanzada y conocimientos adquiridos en todos estos años.

Este manual de usuario le será de gran ayuda para aprovechar al máximo su equipo.

El Speed Slim lleva a cabo la técnica de Electroestimulación + Termoterapia, técnica que presenta gran efectividad en el tratamiento de la obesidad y en la estimulación y reafirmación muscular.

Por favor lea detenidamente este manual de usuario antes de usar el equipo por primera vez y manténgalo siempre a su alcance para futuras referencias.





## Información sobre seguridad

Para su seguridad y para prevenir cualquier desperfecto en el equipo no cubierto por la garantía, por favor tenga en cuenta las siguientes recomendaciones. Le recordamos que no seremos responsables de desperfectos ocasionados en reparaciones o ajustes hechos por personal no autorizado.



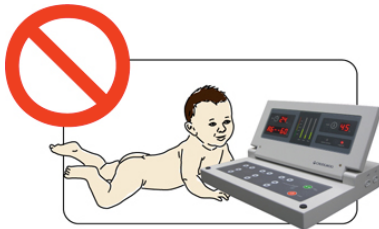
Coloque el equipo en una superficie plana y estable. Evite golpearlo.



Durante el tratamiento, tanto el paciente como terapeuta, NO deberán utilizar ningún objeto metálico como aretes o pulseras.  
No utilice ningún otro dispositivo eléctrico al mismo tiempo.



Nunca exponga el equipo a la humedad. Verifique que el lugar donde lo coloque este seco.



Mantenga el equipo alejado del alcance de los niños.



No desarme o repare el equipo usted mismo. Si requiere servicio o refacciones, diríjase con su distribuidor autorizado.



No desconecte el equipo jalando el cable y nunca lo desconecte con las manos húmedas.

Antes de comenzar el tratamiento, tenga en cuenta las siguientes contraindicaciones. Cualquier persona que presente alguno de estos síntomas no deberá utilizar el equipo.

- Fiebre.
- Problemas cardíacos.
- Uso de marcapasos.
- Enfermedades agudas.
- Presión sanguínea anormal.
- Durante la menstruación, embarazo o lactancia.
- En o alrededor de heridas o enfermedades de la piel.
- Tumores malignos.
- Tuberculosis.
- Si el paciente está tomando medicamentos, deberá consultarlo antes con su médico.

## Equipo y funciones

El Speed Slim es un equipo portátil y compacto diseñado para uso tanto profesional como personal, donde se ha considerado el ahorro de espacio y un manejo sencillo e intuitivo. La excelente combinación de calentamiento profundo con electroestimulación provee un tratamiento efectivo especialmente en la obesidad abdominal logrando la reducción de celulitis y promoviendo el drenaje linfático al mismo tiempo.

## Características

- Combinación de calentamiento profundo y electroestimulación efectivo especialmente en obesidad abdominal.
- 6 programas pre establecidos de tratamiento.
- Diferentes pads para tratamiento simultaneo en diferentes zonas del cuerpo.
- Gráfica iluminada de nivel de intensidad y temperatura.
- Control remoto incluido para comodidad del paciente.



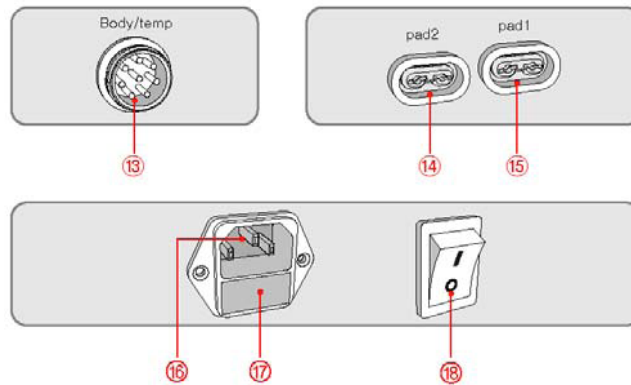
## Accesorios incluidos

	<p><b>Placa abdominal con cinturón</b>          La placa abdominal esta equipada con 3 canales de electrodos que tienen la función de eliminar toxinas acumuladas mediante la estimulación del área tratada a la temperatura adecuada.</p>	<p>1 pieza.</p>
	<p><b>Pads circulares</b>          Los pads circulares pueden ser utilizados en zonas que presenten celulitis u obesidad no deseada así como zonas con dolor.</p>	<p>2 pares de pads con bandas de velcro y cables.</p>
	<p><b>Accesorios para masaje en pies y manos</b>          El masaje en manos y pies ayuda a aliviar el dolor y estrés en brazos, hombros y cuello. Al eliminar la tensión en los músculos, la circulación y funciones nerviosas mejoran al mismo tiempo que el metabolismo se acelera, lo que provee al organismo de nutrientes y oxígeno en mayor cantidad.</p>	<p>1 set con dos pads para pies y dos pads para manos.</p>
	<p><b>Control remoto</b>          Su nuevo equipo podrá ser utilizado con el control remoto inclusive si el operador no se encuentra durante el tratamiento. El paciente por si solo puede incrementar o disminuir la intensidad sin levantarse de la camilla.</p>	<p>1 pieza.</p>

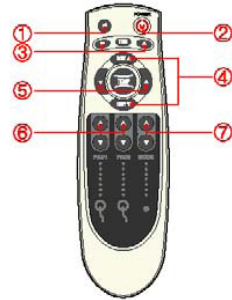
## Panel de control y conexiones



1. Indicador de tiempo.
2. Frecuencia.
3. Indicador de tiempo.
4. Nivel de temperatura.
5. Luz de encendido.
6. Receptor de control remoto.
7. Selección de programa.
8. Selección de intensidad.
9. Ajuste de tiempo.
10. Ajuste de temperatura.
11. Encender / Apagar.
12. Inicio / Detener.



13. Salida para la placa abdominal.
14. Salida para el Pad 2.
15. Salida para el Pad 1.
16. Entrada para cable de alimentación de energía.
17. Fusible.
18. Switch de encendido.



1. Inicio / Detener.
2. Encender / Apagar.
3. Ajuste de tiempo.
4. Intensidad en placa abdominal.
5. Temperatura en placa abdominal.
6. Intensidad en Pad 1 o Pad 2.
7. Selección de programa.

# Programación y uso del equipo

## Modos de tratamiento

Modo	Rango de frecuencia	Efectos
D1	20 – 70 Hz Modulado	<b>Ejercicio reductor I</b> Estimulación muscular que logra quemar calorías y acelerar el metabolismo de la grasa acumulada. Ayuda también a reafirmar zonas flácidas.
D2	5 – 30 Hz Pulsado	<b>Descomposición de celulitis</b> Rompimiento de nódulos grasos (celulitis) mediante pulsaciones continuas en áreas problemáticas.
D3	20 – 119 Hz Masaje	<b>Drenaje linfático</b> Estimulación del flujo sanguíneo para drenar residuos de celulitis (grasa), agua y toxinas almacenadas.
D4	100 – 150 Hz	<b>Ejercicio reductor II</b> Estimulación muscular que logra quemar calorías y acelerar el metabolismo de la grasa acumulada. Ayuda también a reafirmar zonas flácidas.
Auto	5 – 120 Hz	<b>Solución reductiva completa</b> Automáticamente realiza los programas del D1 al D4 por el tiempo seleccionado.
Health	5 – 150 Hz	<b>Tratamiento de dolor</b> Estimula los nervios localizados debajo del músculo adolorido de forma intensiva para promover el flujo sanguíneo y aliviar la fatiga y dolor muscular.

## Intensidad, tiempo y número de sesiones

### Tiempo

El tiempo estándar por sesión es de 30 minutos. Un tratamiento no debe de exceder los 40 minutos en un solo día.

### Número de sesiones

Un número de sesiones adecuado para ver cambios es de 10 sesiones. Se recomienda una sesión por día, sin embargo si el paciente siente fatiga, puede limitar el uso a una sesión cada tercer día.

En caso de requerir un tratamiento intenso, puede realizar hasta dos sesiones por día.

### Intensidad

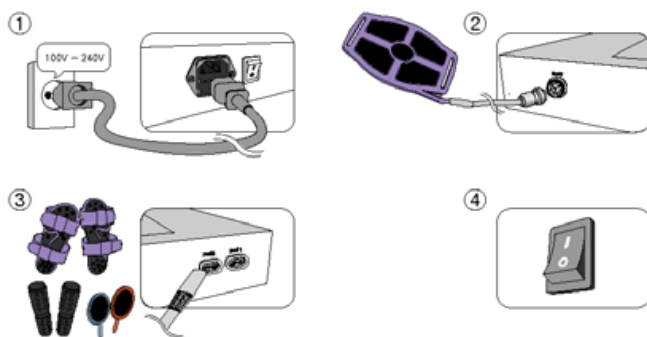
La intensidad puede ser diferente en cada paciente, debido a su rango de tolerancia, por lo que se requiere encontrar un nivel de intensidad adecuado para su paciente, considerando aplicar el más alto posible tolerable. Recuerde que se pueden configurar de forma individual la potencia de cada uno de los canales (Placa abdominal, pad 1 y pad 2).

**Después de una sesión de 40 minutos con la placa abdominal es necesario dejar un intervalo de al menos 10 minutos hasta la siguiente sesión para permitir que la placa se enfríe y limpiarla adecuadamente.**

Durante el tratamiento se recomienda:

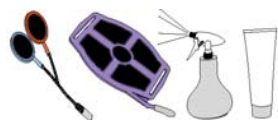
- Tomar 3 litros de agua diarios.
- Comer de forma normal, nunca en exceso ni entre comidas.
- Los pacientes que hacen ejercicio además del tratamiento, tendrá resultados más rápidos y visibles.

## Inicio de operaciones y precauciones

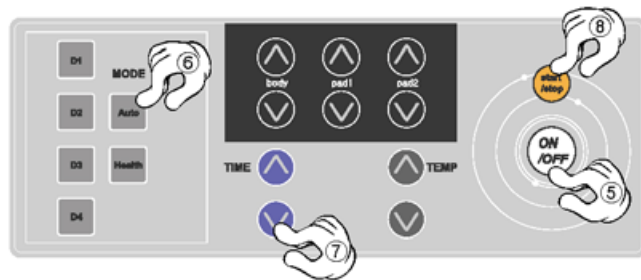


1. Coloque el cable de alimentación adecuadamente.
2. Conecte la placa abdominal al equipo y colóquelo en la parte del cuerpo deseada. Puede fijarlo con la banda incluida.
3. Conecte ya sea los pads circulares o bien los de manos y pies en el lugar correspondiente.
4. Encienda el equipo presionando el switch de encendido en el panel posterior del mismo.

Tanto la placa abdominal como los pads circulares, de pies y manos deben utilizarse aplicándolos directamente en la piel, sin ropa u objetos que obstruyan el contacto.



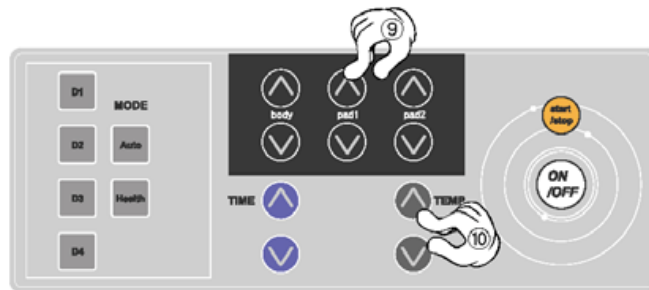
Aplique suficiente gel conductor reductivo o agua en la parte interna de los pads antes de colocarlos en el cuerpo.



5. Presione el botón de encendido.
6. Seleccione el programa deseado.
7. Ajuste el tiempo de tratamiento deseado.
8. Después de haber configurado debidamente el tratamiento, presione el botón de Inicio / Detener.



Cuando presiona el botón de Inicio, el calor comenzará a ser generado en 2 pasos (luces verdes) para hacer un pre calentamiento.



9. Puede controlar la intensidad para cada uno de los pads de forma independiente presionando los botones correspondientes.
10. Cuando este aplicando la placa abdominal, puede ajustar, además de la intensidad, el nivel de calentamiento presionando los botones correspondientes.

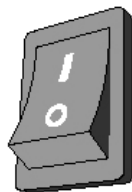


Si desea reemplazar los pads circulares por los de pies y manos o viceversa durante el tratamiento, deberá disminuir la intensidad al mínimo antes de hacerlo.

## Finalización del trabajo



11



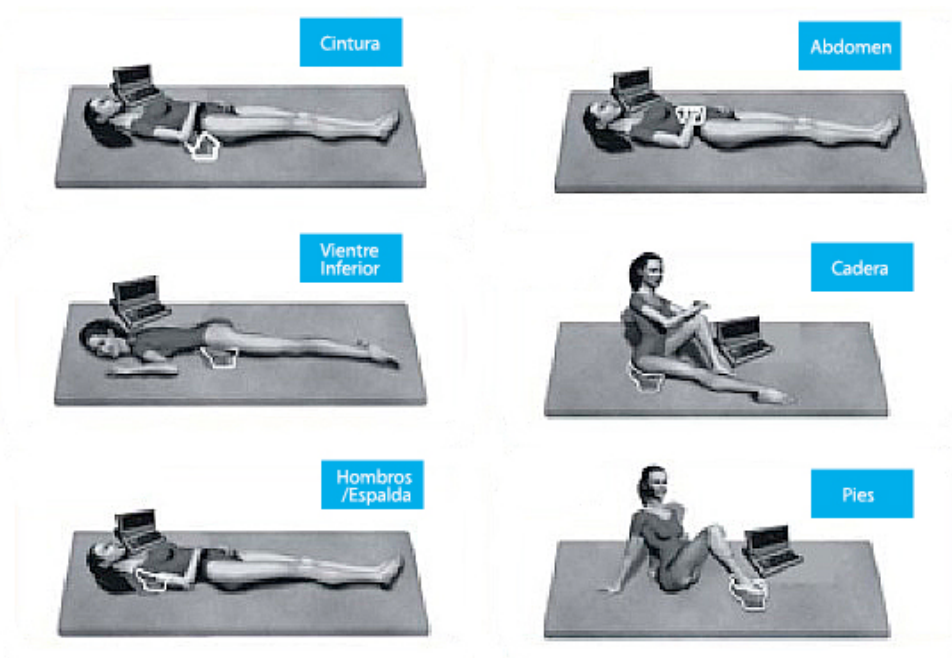
11. Al finalizar el tratamiento, primeramente presione el botón de "Stop" en el panel de control y posteriormente, apague el switch en el panel trasero.
12. Desconecte cada uno de los pads y placa abdominal y colóquelos en un lugar seguro.



13. Finalmente, desconecte el cable de alimentación del equipo.

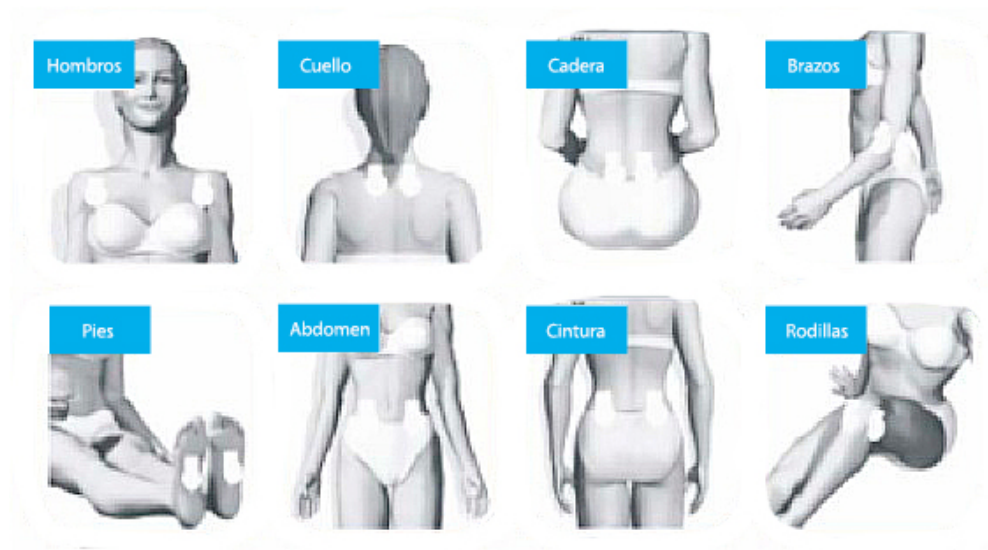
## Colocación de la placa abdominal

La placa abdominal puede ser colocada en abdomen, glúteos, cintura, vientre y caderas para reducir la celulitis y perder peso. Las partes recomendadas para la colocación de la placa abdominal son:



## Colocación de los pads circulares

Los electrodos circulares se pueden colocar en los siguientes lugares:

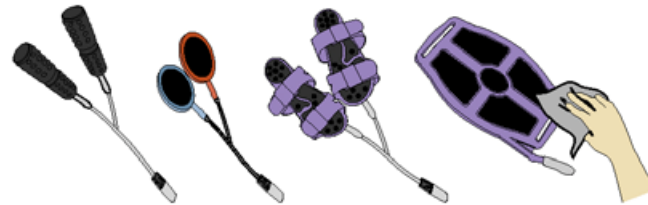




# Mantenimiento y almacenaje

## Limpeza posterior a un tratamiento

1. Desconecte del equipo todos los electrodos y el cable de alimentación de energía.
2. Asegúrese de desconectar todos los accesorios del equipo para ser guardados en un lugar adecuado.
3. Limpie y seque los electrodos después de cada uso.



## Pasos para almacenaje

Tome en cuenta las siguientes recomendaciones si el equipo será almacenado por un periodo prolongado.

1. Desconecte la placa abdominal, pads circulares y de pies y manos posterior al uso del equipo.
2. Al desconectar cualquiera de los cables, asegúrese de tirar del conector, nunca lo haga del cable lo que puede provocar corto circuito o mal funcionamiento del equipo e inclusive su descompostura no cubierta en la garantía.
3. No coloque el equipo en una base muy alta. Una caída desde una altura considerable puede dañarlo.
4. Evite la exposición directa a los rayos del sol, zonas polvorientas, húmedas o con riesgo de incendio.
5. No use líquidos corrosivos para su limpieza, hágalo con un paño humedecido en agua.
6. Utilice el empaque original para su protección.



## Solución de problemas

Antes de enviar su equipo a servicio o para hacer válida su garantía, realice las siguientes pruebas.

<b>Las luces y/o pantalla no enciende</b>	<ul style="list-style-type: none"><li>• Verifique el que cable de alimentación este conectado.</li><li>• Verifique que el botón de encendido (parte trasera del equipo) este en la posición de "ON".</li></ul>
<b>La intensidad no puede ser controlada</b>	<ul style="list-style-type: none"><li>• Verifique que los pads circulares, de pies o manos, según este utilizando, estén firmemente conectados al equipo.</li><li>• Verifique que la placa abdominal se encuentre debidamente conectada al equipo.</li></ul>
<b>No hay sensación de intensidad durante el tratamiento</b>	<ul style="list-style-type: none"><li>• Verifique que los cables estén firmemente conectados a los pads circulares, la placa abdominal o pads de pies y manos.</li><li>• Verifique que la intensidad seleccionada no sea muy baja.</li></ul>

Si el problema persiste, contacte con el servicio técnico de su distribuidor.



## Ficha técnica

<b>Modelo</b>	CLS3400
<b>Frecuencia de trabajo</b>	1 a 150 Hz
<b>Rango de temperatura</b>	30° a 46° C (6 niveles a elegir)
<b>Timer</b>	1 a 60 minutos, ajustable.
<b>Salidas</b>	3
<b>Consumo de energía</b>	60 W
<b>Tamaño</b>	330mm (W) x 50mm (H) x 255mm (D)
<b>Peso</b>	4.5 Kgs.
<b>Energía</b>	AC 110 – 240 V, 2A, 50/60 Hz
<b>Tipo de protección</b>	Clase 1 BF



# Limitaciones de la garantía

## Durante el período de garantía

La garantía es de un año a partir de la fecha de compra o facturación sin cargos por reparación para el cliente siempre y cuando el equipo haya sido usado en condiciones normales.

### La garantía no será válida en los siguientes casos

- Daños por descuido o negligencia por parte del usuario.
- Daños físicos como golpes o raspones.
- Daños ocasionados por reparación en centros de servicio no autorizados.
- Daños por accesorios no autorizados por su distribuidor.
- En caso de no presentar esta hoja debidamente llenada o bien la factura del equipo.
- Daños ocasionados por problemas de energía eléctrica.
- Daños ocasionados por usar el equipo para otra función diferente a las señaladas en el presente manual de usuario.
- Daños por desastres naturales como incendios, terremotos, inundaciones, etc.

## Después del período de garantía

Si el cliente requiere algún servicio de mantenimiento o reparación posterior al período de garantía, deberá solicitar una cotización a su proveedor y deberá pagar los costo del servicio, refacciones y envío (si aplica) correspondientes.